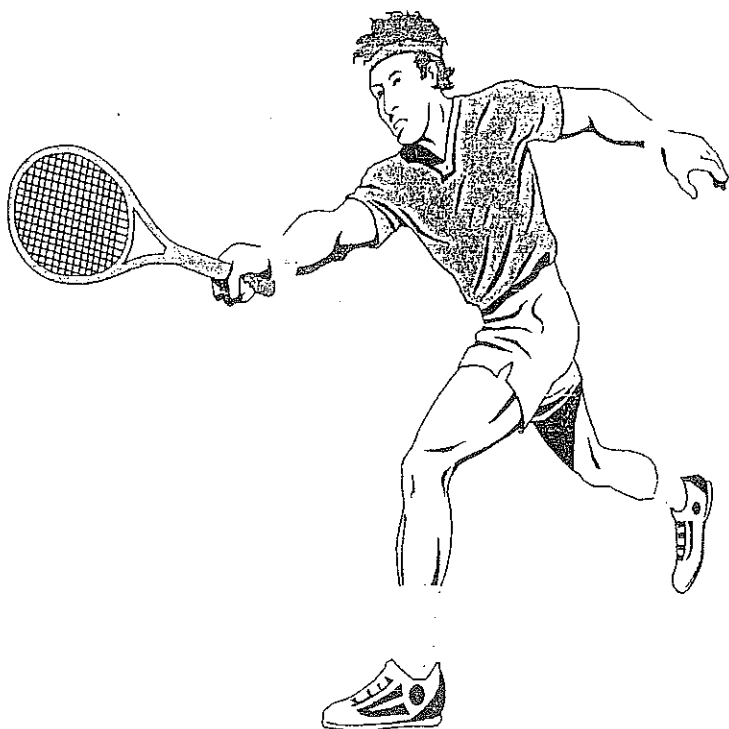


ESCOLA MUNICIPAL DE TENIS DE LA GARRIGA



TREBALL DE RECERCA

IES Manuel Blancafort de La Garriga

Alumne: Jordi Riu Junqueras

2on Batxillerat

21 de gener de 2003

Tutor: Ricard Barri

Seminari d'educació física

ÍNDEX

<u>Continguts</u>	<u>Pàgina</u>
1- Introducció	3
2- Presentació de l'esport del tenis	5
3- Diferències entre una escola municipal i un club privat de tenis	7
4- Marc legal	8
4.1- Política esportiva de l'Ajuntament de La Garriga	8
5- Elaboració del projecte	
5.1- Definició dels serveis	13
5.1.1- Instal·lacions	13
5.1.2- Serveis interns	15
5.2- Recursos humans i material	19
5.2.1- Organigrama	19
5.2.2- Material necessari	19
5.3- Recursos econòmics	
5.3.1- Sistema de finançament	21
5.3.2- Estratègies de promoció	22
5.3.3- Previsió de nens/es i nois/es	22
6- Estructura interna	
6.1- Planificació horària	25
6.2- Activitats extraordinàries puntuals	27
6.2.1- Cursets	27
6.2.2- Competicions	28
6.2.3- Festes	29
7- Anàlisi de la competència: Casino de La Garriga	30
7.1- Organigrama	30
7.2- Instal·lacions	30
7.3- Funcionament del club	32
7.4- Torneigs i cursets	32
8- Conclusions	35
9- Bibliografia	36

10- Annexos

10.1- Entrevistes	37
10.2- Tríptics d'altres clubs	41
10.3- Tarifes de preu d'altres clubs	45

1- INTRODUCCIÓ

Com tot alumne que ha de cursar segon de batxillerat, haig de marcar-me la meta d'assolir els objectius bàsics per poder accedir a la universitat o cursar estudis superiors, és a dir, en primer lloc, realitzar i aprovar el treball de recerca i en segon lloc, aprovar el batxillerat.

El treball de recerca consisteix en aprofundir un tema escollit pròpiament o aportat pels professors. Amb això vull dir que l'institut proposa diversos treballs de diferents seminaris. Segons el nombre de professors que hi hagi en cada seminari, proposen més o menys temes de treball d'aquell seminari. El professorat també et dona l'opció de proposar-ne un que t'interessi molt realitzar.

Escollir el tema del treball és una tasca una mica complicada. S'ha de triar un treball que agradi personalment i que interessi. Per aquest motiu jo vaig triar un treball d'educació física, en concret, la creació d'una escola municipal de tennis. A més d'agradar-me e interessar-me el treball, jo he practicat i practico el tennis, i considero que és un esport molt interessant ja que és maco, m'agrada i a més a més es pot practicar fins avançada edat. Una altre raó per la qual vaig triar aquest treball és perquè penso que a La Garriga li aniria molt bé tenir una escola municipal de tennis perquè l'aprenentatge d'aquest esport fos àsequible a molta més gent.

En el cas que dues persones coincideixin en l'elecció d'un mateix treball, el realitzarà la persona que tingui millor nota mitjana d'aquesta matèria. Cal recordar, que en alguns casos, el treball de recerca es pot realitzar per parelles.

En un principi, vaig aportar un tema de treball en el seminari d'educació física, però no em va ser acceptat degut a que un dels professors d'aquell seminari en va proposar un de similar. Al cap d'un temps de succeir això, l'institut ens va aportar a tots els alumnes de primer de batxillerat un quadern ple de temes de treball, perquè decidíssim el treball que volíem realitzar. En un full, havíem d'escriure uns quants treballs que ens agradessin per ordre de preferència, i posteriorment donar-ho al professorat. D'aquesta manera miraven les peticions dels alumnes i comprovaven si hi havia alguna coincidència del mateix treball entre algunes persones. Finalment, al cap d'uns dies, ens van comentar el treball que havíem de realitzar cada un de nosaltres. En el meu cas, em va tocar el que havia escollit en primera opció, és a dir, "*La creació d'una escola municipal de tennis*".

La nota del treball de recerca és molt important en la nota final del batxillerat, per aquest motiu, has d'exercir molta dedicació, esforç i constància.

En el cas del meu treball no em puc plantejar cap hipòtesi, però si que puc intentar respondre alguna pregunta. Me n'he plantejat dues, que són: Com seria i funcionaria una escola municipal de tennis a La Garriga? i Quins són els passos a seguir per la creació i posta en marxa d'una escola municipal de tennis a La Garriga?

Per respondre aquestes preguntes he fet un projecte de la creació d'una escola municipal de tennis. Per fer-ho he planificat l'ampliació de les pistes de tennis de Can Noguera, i he aconseguit el permís de l'Ajuntament per la utilització d'instal·lacions municipals com el polisportiu de Can Noguera i les piscines de La Garriga. Després d'haver acordat això ja he començat a planificar tots els aspectes interns de l'escola.

Per finalitzar, vull mostrar el meu agraïment a les persones i entitats que m'han ajudat i han col·laborat amb mi per tal de poder realitzar aquest treball de recerca. En primer lloc al Ricard Barri, tutor personal del treball, per tota l'ajuda i suport que m'ha donat al llarg de tot el treball. Haig de destacar també a la substituta que va tenir el Ricard (Mercè), per ajudar-me a encaminar el treball. En segon lloc, a Alfons Garrigós, tutor tècnic de recerca, per l'interès que té per ajudar a tothom que ho necessiti. També, a Manel Mañas, cap de departament d'educació física, per la informació aportada i per les recomanacions que m'ha donat. Per últim, a altres persones i entitats de fora del centre, com per exemple la coordinadora d'esports de l'Ajuntament de La Garriga, que va dedicar part del seu temps en entrevistes que li vaig realitzar, i em va aportar informació necessària esportiva per poder avançar el treball; o l'entitat del Casino de La Garriga, i concretament el secretari i el director esportiu, ja que em van proporcionar informació del club, i em van atendre en alguna entrevista; o a la biblioteca de la universitat d'INEF, ja que vaig extreure alguna informació d'allà; i a la meua família, pel seu suport moral.

2- PRESENTACIÓ DEL TENIS

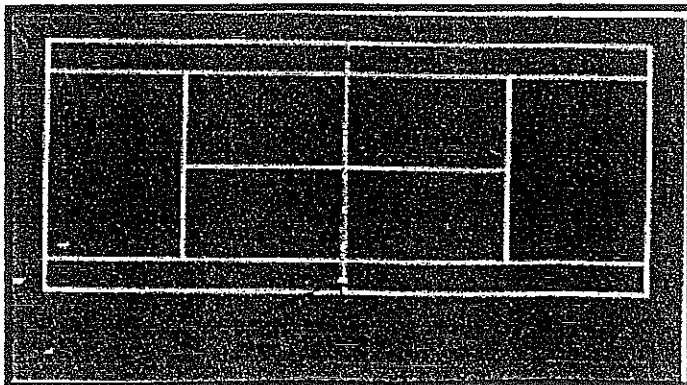
El tenis és un esport que consisteix en enviar la pilota a l'altre costat de la xarxa, mitjançant una raqueta. La pilota pot ser tornada pel jugador contrari, que està situat a l'altre costat de la pista, abans de botar o bé després d'haver botat una vegada.

Pel que fa a l'origen d'aquest esport, cal destacar, que la majoria d'aficionats i alguns professionals pensen que el tenis es va inventar a Anglaterra a finals del segle XIX, i cal dir que això no és exactament així, ja que n'hi ha d'altres que pensen que prové del joc medieval francès conegut amb el nom de jeu de paume, jugat amb el palmell de la mà, que va ser molt popular entre els membres de la cort reial. Però els antecedents més directes del tenis actual, cal buscar-los en el joc patentat pel capità anglès Walter Clopton Wingfield el 1873, el spheristike, més tard anomenat lawn tennis, esport que ben aviat es va convertir en un dels més practicats per l'alta societat anglesa, i que va adoptar les mesures rectangulars de la pista de tenis actual.

Tot i l'origen francès del tenis, el qual ha quedat reflectit en el nom de l'esport (tenez, mot francès que va donar lloc a l'anglès tennis), la principal llengua d'influència és l'anglesa. Ho demostren els manlleus (paraules provingudes de llengües estrangeres) que ens han establert, alguns dels quals s'han recollit en diccionaris com a sinònims (joc decisiu i punt directe pels anglicismes tie-break i ace).

Les pistes en què es practica el tenis poden ser de diferent material: De ciment, de terra batuda, d'herba natural, etc.

Els partits poden ser individuals o simples (masculí o femení) i dobles o per parelles (masculins, femenins i mixtes). Segons el tipus de partit que es disputi varien les dimensions de la pista. En individual, la pista té unes mides de 8,23 m d'amplada i 23,77 m de llargada, i en dobles de 10,97 m d'amplada i 23,77 m de llargada. La pista està dividida per una xarxa, que medeix 0,915 m d'alçada, i està fixada per dos pals d'1,06 m d'alt, i entre ells hi ha una distància de 12,90 m. Paral·lelament a cada un dels costats de la xarxa, a 6,45 m, hi ha les línies de servei, que determinen la superfície on ha de botar la pilota després del servei. A continuació es pot veure un esquema del terreny de joc, amb les mides reglamentaries:



Esquema del terreny de joc d'una pista de tenis, amb les mides reglamentaries

Segons la importància dels partits o torneigs l'àrbitre és assistit per jutges de línia. Amb això vull dir que en torneigs de prestigi hi ha jutges de línia que ajuden a l'àrbitre i en canvi, en els torneigs de poc prestigi no n'hi ha, només hi ha un àrbitre de cadira.

El primer reglament de tennis es va establir pel capità Wingfield, el 1877, en disputar-se el primer torneig de Wimbledon. Les principals competicions de tennis són la Copa Davis, el torneig de Wimbledon (Anglaterra), el trofeu Compte de Godó (Barcelona), el Roland-Garros (França) i el Forest Hill (EUA), que es celebren cada any.

A partir de 1899 es van començar a fundar alguns clubs a l'Estat Espanyol, dels quals els primers es van fer a Catalunya.

Cap al 1960 es va expandir el tennis gràcies als èxits internacionals assolits per tenistes catalans, com ara Andreu Gimeno, Joan Gisbert, o bé altres vinculats en clubs catalans, com ara Manuel Santana i Manuel Orantes.

El tennis va ser un esport olímpic des dels jocs d'Atenes del 1896 fins als de París de l'any 1924. Posteriorment va estar apartat dels jocs olímpic durant un temps, exactament fins als jocs de Mèxic del 1968 i de Los Angeles de 1984, on va ser recuperat com a esport d'exhibició. A la següent edició, als jocs de Seül de 1988, el tennis va tornar a ser esport olímpic.

3- DIFERENCIES ENTRE UNA ESCOLA MUNICIPAL I UN CLUB PRIVAT DE TENIS

En primer lloc, abans d'iniciar el projecte de l'escola municipal de tenis, haig de comentar les diferències entre una escola municipal i un club privat de tenis.

Una escola municipal de tenis és una institució col·lectiva de caràcter públic, on algú ensenya l'esport del tenis. L'ensenyament és fins a una edat concreta (en el meu projecte és fins a 16 anys). En canvi, un club privat és una associació de persones amb interessos, afeccions o ideologies comuns. A més, no hi ha límit d'edat per ensenyar aquest esport. Cal destacar, que dins un club de tenis hi pot haver una secció d'escola, que pot incloure als alumnes joves. A més, hi poden haver socis i no-socis, en canvi en una escola municipal no n'hi poden haver. Un altre aspecte diferent entre les dues entitats són les tarifes de preu, ja que en una escola municipal són més econòmiques que en un club privat.

Per finalitzar comentaré alguns clubs de tenis que hi ha pels voltants de La Garriga:

- Casino de La Garriga.
- Club Can Camp, a l'Ametlla del Vallès.
- Club Vallès, a l'Ametlla del Vallès.
- Club Els Gorgs, a Llerona.
- Club Tenis Beluïa, a Granollers.

Pel que fa a escoles de tenis, no n'hi ha gaires. Concretament en conec una, que tot i anomenar-se com a club, funciona com a escola municipal i fins i tot, en aquesta escola de tenis s'hi realitzen alguns crèdits d'alguna escola acadèmica de Granollers. És la següent:

- Club Tenis Granollers (Escola esportiva municipal).

Els tríptics d'alguns d'aquests clubs i concretament el de l'escola esportiva municipal es poden veure a l'annex.

4- MARC LEGAL

Abans d'iniciar la política, haig de dir que el meu treball és el projecte d'una creació d'una escola municipal de tennis a La Garriga. Per aquest motiu haig de parlar de la política esportiva del municipi. A continuació haig d'argumentar el motiu del perquè faig el projecte d'una escola municipal de tennis i no un club privat. Després de realitzar algunes entrevistes, que es poden localitzar als annexos, a la coordinació de l'Ajuntament de La Garriga, i de reflexionar sobre el tema, vaig arribar a la conclusió que és millor crear una escola municipal de tennis, ja que a La Garriga ja hi ha un club privat, que és el Casino. D'aquest club ja en parlaré al llarg del treball, ja que si es crea aquesta escola, serà la seva competència.

Per poder iniciar el funcionament de l'escola municipal de tennis serien necessaris una serie de tràmits amb diferents estaments oficials, així com la creació d'uns estatuts, els quals serien tramitats per l'Ajuntament de La Garriga, ja que es tractaria d'una escola municipal de tennis.

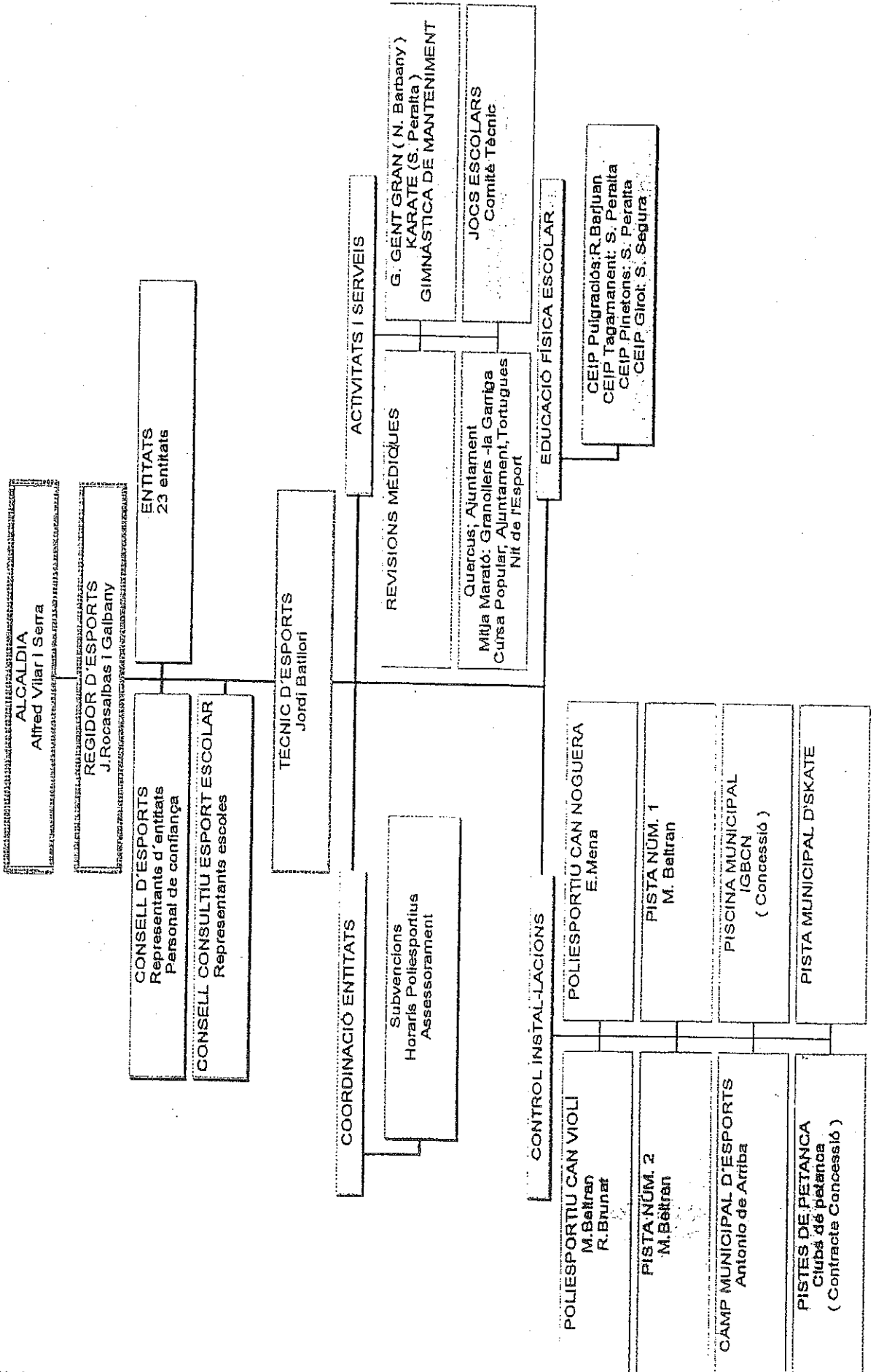
4.1- POLÍTICA ESPORTIVA DE L'AJUNTAMENT DE LA GARRIGA

Abans d'explicar les característiques d'aquesta escola, i de veure les diferents entitats que hi ha a La Garriga, s'ha de parlar de la política. Per començar, haurem de veure l'organització (organigrama) i el funcionament de l'àrea d'esports.

A La Garriga hi ha varies àrees polítiques i totes elles tenen un tractament similar. El que passa, és que segons les possibilitats de l'ajuntament i de les inversions que s'hagin de fer en cada àrea, potser es gastaran més diners amb una àrea que amb una altre. En el cas de l'àrea d'esports, en aquests últims anys, han aportat bastant ja que han construït el pavelló, les piscines, el camp de futbol (ja fa uns quants anys), les pistes de tennis, la pista d'Skate... Cal dir, però, que ara durant un temps l'àrea d'esports s'estancarà una mica, ja que han aportat molt. A més a més, també han d'aportar en altres àrees com pot ser la de cultura, la de medi ambient, la d'ensenyament, etc.

El màxim responsable de totes les àrees polítiques de La Garriga és l'alcalde senyor Alfred Vilar. Cada àrea té com a responsable el regidor corresponent. En el cas de l'àrea d'esports és el senyor Joan Rocasalbas, del qual depenen les entitats, el consell d'esports (representants d'entitats) i el consell consultiu d'esport escolar (representants d'escoles). Tot seguit hi ha el tècnic o coordinador d'esports, senyor Jordi Batllori, que es fa càrrec de la coordinació d'entitats (subvencions, horaris polisportius, assessorament), de les activitats i serveis (revisions mèdiques, quercus, mitja marató, cursa popular, nit d'esports, karate, gimnàstica de manteniment i jocs escolars), control de les instal·lacions (polisportius Can Violí i Can Noguera, pistes nº 1 i nº 2, Camp Municipal d'Esports, Piscines Municipals, pistes de petanca i pista municipal d'Skate) i educació física escolar (escoles). A continuació es podrà veure l'organigrama en forma d'esquema.

ORGANIGRAMA ÀREA D'ESPORTS



En el cas de l'esport, es pot veure que a mida que van ampliant i millorant les instal·lacions esportives, augmenten el nombre d'esportistes. A més a més, això significa una diversitat esportiva més gran, és a dir, que hi ha bastants individus que realitzen activitats esportives diferents. Això també suposa unes despeses més grans de cara a l'Ajuntament, ja que significa una major compra de material, i a més s'ha d'augmentar el personal per controlar les instal·lacions, per poder ensenyar, per informar a les persones...

A La Garriga hi ha un gran nombre d'entitats, les quals anomenaré a continuació, i comentaré l'activitat que s'hi realitza:

ENTITAT	ACTIVITAT
Unió esportiva	Hoquei i patinatge
Bàsquet La Garriga	Bàsquet
Tennis taula "Els 8"	Tennis taula
Centre excursionista garriguenc	Caminades, escalades, esquí...
Societat de caçadors	Caça
Handbol La Garriga	Handbol
Veterans de futbol	Futbol
Futbol Sala La Garriga	Futbol sala
Associació de ball del Vallès	Balls de saló
Futbol Olímpic La Garriga	Futbol
Club Natació La Garriga	Natació
Club Ciclista La Garriga	Ciclisme
Club Petanca La Garriga	Petanca
Amics Petanca "Els Pinetons"	Petanca
Associació de Futbol Sala La Garriga	Futbol Sala
Penya barcelonista	Futbol
Penya de l'Espanyol	Futbol
Casino de La Garriga	Tenis, natació, futbol sala...
Club Esportiu i Social Manuel Blancafort	Bàdminton
Futbol Sala La Garriga femení	Futbol Sala
Societat d'ocellaires	Ocells
Club moto Quad La Garriga	Motociclisme

D'aquestes entitats esportives, en només deu d'elles, hi intervenen nens/es i nois/es fins a 16 anys, que és el límit d'edat de l'escola de tennis. Aquestes deu són les següents: Hoquei, bàsquet,

tenis taula, handbol, balls de saló, futbol Olímpic, natació, tenis, bàdminton i patinatge. A continuació exposaré el nombre d'esportistes federats de cada una d'elles, fins als 16 anys:

Nom de l'entitat esportiva	Nombre d'esportistes federats	Nom de l'entitat esportiva	Nombre d'esportistes federats
Futbol Olímpic	115	Bàdminton	15
Bàsquet La Garriga	60	Handbol	30
Hoquei	40	Natació	15
Tenis taula "Els 8"	25	Patinatge	28
Tenis	40	Balls de saló	32

Per tant, podem veure que hi ha uns 400 nens/es i nois/es que practiquen esports federats a La Garriga. Tot i que sembla una xifra elevada, no ho és, ja que a la Garriga hi ha 1797 joves de menys de 16 anys. Això vol dir que només un 21% practiquen esports federats a La Garriga. Cal dir, però, que aquesta xifra pot tenir cert marge d'error, ja que l'Ajuntament no tenia les dades de totes les entitats, i alguna entitat em van donar el nombre d'esportistes aproximat. També cal remarcar que en varies entitats no hi ha esportistes de menys de 16 anys, i per tant, ja no interessien les dades.

A La Garriga també hi ha esportistes que practiquen esports no federats, com poden ser els que fan esport escolar, karate, bàdminton (principiants), etc. Per tant entre els 1797 joves que hi ha a La Garriga, n'hi ha forces que practiquen esports no federats. Es calcula que són entre 400 i 450, ja que només fent esport escolar ja n'hi ha 320, i 50 fent bàdminton.

Per tant, entre els 1797 nens/es i nois/es que hi ha a La Garriga fins a 16 anys, uns 800 practiquen algun esport, ja sigui federat o no federat.

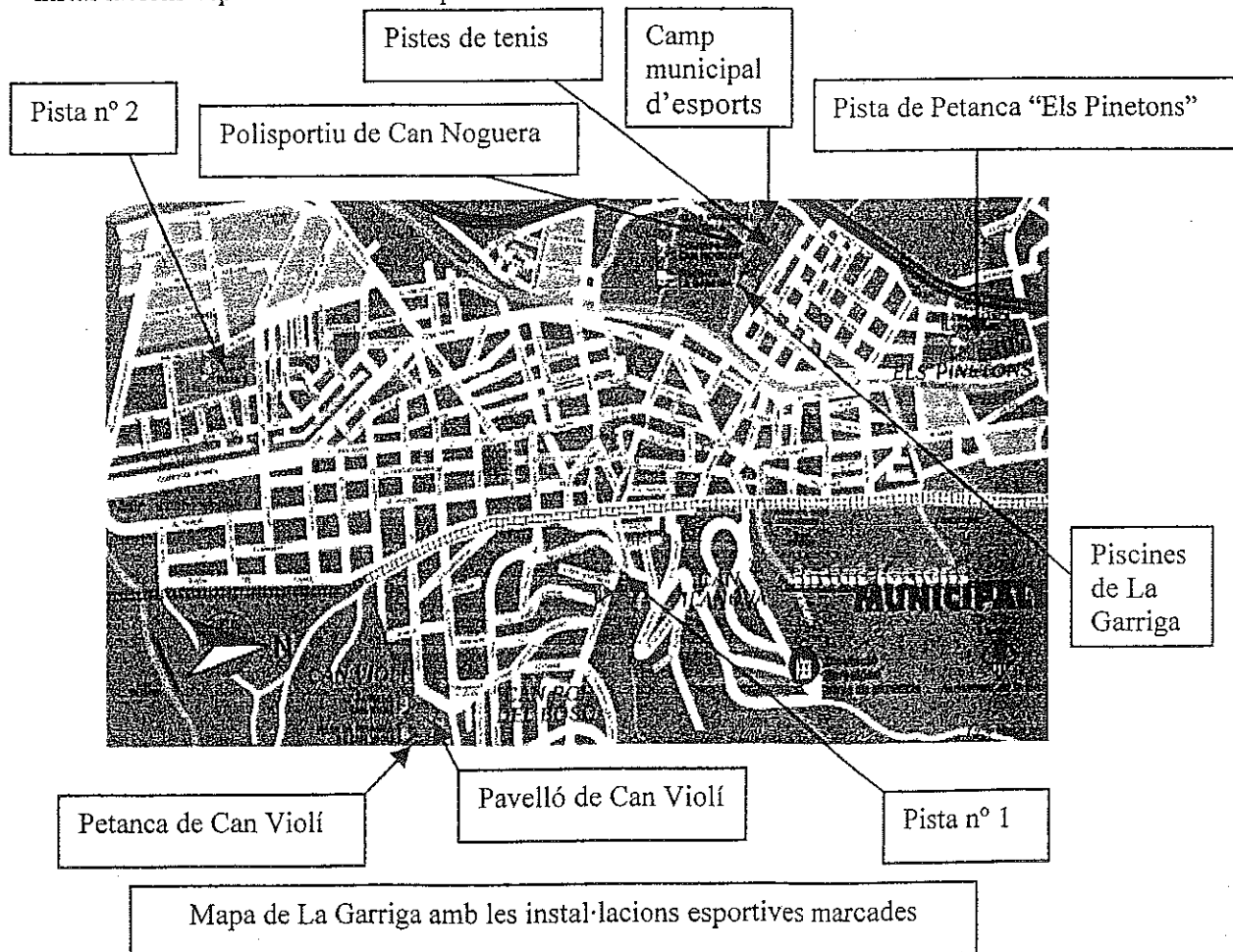
L'esport escolar es practica en cada una de les escoles. A La Garriga hi ha vuit escoles, però només sis estan en el consell d'esport escolar, que són els Pinetons, el Tagamanent, l'institut Manuel Blancafort, l'institut Vil·la Romana i el Sant Lluís. Les instal·lacions de cada una d'aquestes escoles, són les que s'utilitzen per realitzar la competició d'esport escolar de La Garriga. En el cas que alguna d'aquestes escoles passa a comarcals, territorials; campionats de Catalunya, etc., s'utilitzen altres instal·lacions, com ara els polisportius.

A més de les instal·lacions que té cada escola, a La Garriga hi ha unes instal·lacions esportives força completes i modernes. En aquestes instal·lacions s'hi practiquen molts dels esports que hi ha. A continuació les anomenaré, situant-les, i a més a més comentaré les activitats que es practica en cada una d'elles:

INSTAL·LACIÓ	DIRECCIÓ	ACTIVITATS
Pista nº 1	C/ Pere Ballús s/n	Esport escolar, futbol sala,

		hoquei, patinatge i handbol.
Pista nº 2	Barri Ca'n Illa	Esport escolar i patinatge.
Polisportiu de Can Violí	Avda. Onze de Setembre	Esport escolar, futbol sala, hoquei i patinatge.
Polisportiu de Can Noguera	C/ Bassal s/n	Esport escolar, bàsquet i handbol.
Camp municipal d'esports	Avda. de l'Ametlla s/n	Futbol.
Piscines municipals	C/ Bassal s/n	Natació, gimnàstica, tenis taula, aeròbic i tenis.
Pista de Petanca dels Pinetons	Parc dels Pinetons	Petanca.
Pista de Petanca de Can Violí	Avda. Onze de Setembre s/n	Petanca.

A continuació es pot veure un mapa de La Garriga, on es poden veure marcades les diferents instal·lacions esportives del municipi:



Totes aquestes dades em són molt importants per poder fer la previsió d'esportistes que hi haurà a l'escola de tenis.

Podem veure que La Garriga és una població on hi ha un alt nombre d'entitats, i que totes elles estan tractades amb igualtat per l'Àrea d'esports de l'Ajuntament de La Garriga.

5- ELABORACIÓ DEL PROJECTE

5.1- DEFINICIÓ DEL SERVEI

Com ja he esmentat anteriorment del treball, realitzo un projecte de la creació d'una escola municipal de tennis a La Garriga.

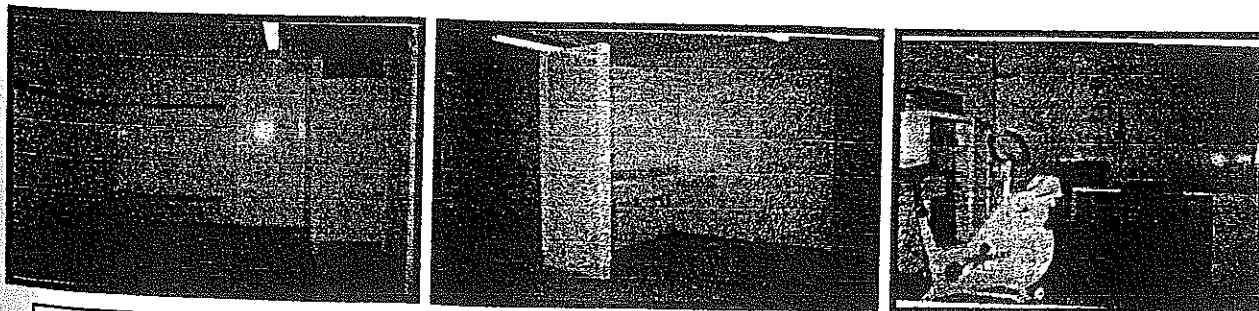
Aquesta escola pot arribar a ser molt positiva per algunes persones, ja que els preus seran més econòmics que els d'un club privat. Per altre banda, cal dir, que només podran practicar tennis en aquesta escola els nens/es i nois/es des de 3 fins a 16 anys.

5.1.1- INSTAL·LACIONS

Les instal·lacions actuals possibles per dur a terme aquesta escola són una mica reduïdes, ja que, com es pot veure a la fotografia, només hi ha dues pistes de ciment. Per aquest motiu, en el meu projecte tinc pensat ampliar el nombre de pistes, en la mateixa ubicació. En un principi s'ampliaran dues pistes, una de terra batuda, i l'altre de ciment (com les actuals). Això significa que es podrà treballar amb quatre pistes. La zona



d'ampliació de les pistes es pot veure al final del capítol de l'Elaboració del projecte, concretament a sota de imatge de les taules de ping-pong. Aquesta ampliació de pistes, suposa unes despeses importants, que se'n farà càrrec l'Ajuntament, ja que les pistes són i seran municipals. Estan situades darrera del polisportiu de Can Noguera, i per tant l'Ajuntament accepta la possibilitat de que s'utilitzin el vestuaris i el dispensari del polisportiu. A més, el polisportiu té una entrada a la part de darrera, que connecta amb les pistes. Com es pot veure en les fotografies, són uns vestidors de dimensions grans i molt moderns, compostats d'unes 6 dutxes, dues piques, un lavabo, i bancs de dimensions grans amb penjadors a sobre. En el cas que algun dels esportistes es fes mal, al mateix polisportiu hi ha una infermeria, que també es veu en les imatges.



Vestuaris i infermeria del polisportiu de Can Noguera. També s'utilitzaran per l'escola municipal de tennis.

Per millorar el servei dels alumnes de l'escola i dels seus acompanyants, es construirà una sala tancada (tipu bar), entre les pistes i el pavelló, on hi haurà dues màquines de begudes (una de begudes calentes i l'altre de begudes fresques) i una de menjar. A més a més, aquesta sala, constarà d'alguna taula amb cadires.

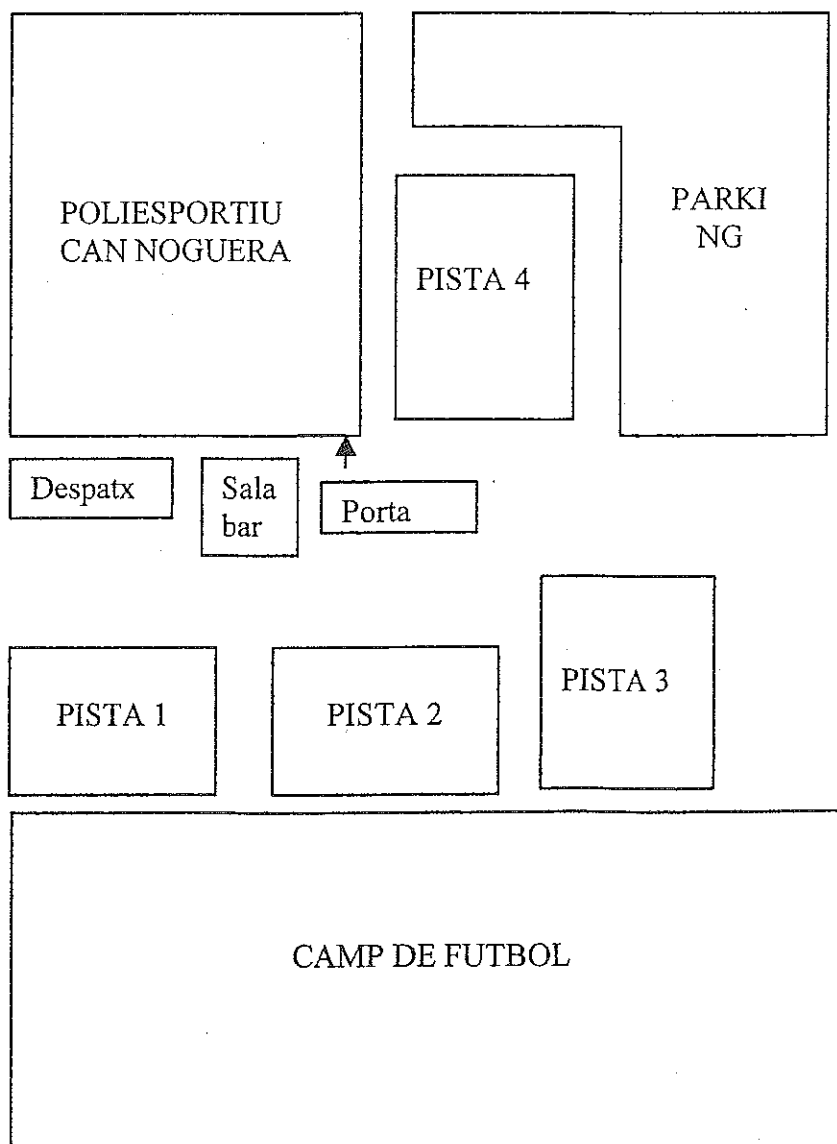
Al costat de la sala també es construirà un despatx pel secretari de l'escola. D'aquesta manera,

para qualsevol informació que es vulgui o dubte que es tingui, es podrà anar a consultar al secretari. Allà hi haurà un horari de totes les pistes, i un quadre d'horaris per reservar aquelles que estiguin lliures. Per reservar-les s'haurà de comentar al secretari, que t'apuntarà en el quadre d'horaris.

Aquestes mini-construccions també causaran unes despeses, *de materials* que igual com les pistes, se'n farà càrrec l'Ajuntament.

A continuació es podrà veure un plànol on es podran veure ubicades totes les instal·lacions que s'utilitzaran per l'escola municipal de tenis:

Plànol d'instal·lacions



4.1.3- SERVEIS INTERNS

Aquesta escola és un servei que aporta l'Ajuntament als nens/es i nois/es de La Garriga, amb la intenció que aprenguin aquest esport tant conegut, i que alguns esportistes puguin acabar sent bons, i per tant, puguin dirigir-se cap a clubs importants.

Ofereix un servei d'ensenyament del tennis a diferents nivells, des del que mai ha practicat aquest esport, fins al que ha jugat alguna competició. Això significa que hi poden arribar a haver molts nivells diferents, i per tant bastants grups.

La majoria de classes es realitzaran de forma col·lectiva, a excepció d'alguna persona que demani realitzar classes particulars. Per tant, es pot veure que l'escola oferirà al públic dos tipus de classes, les individuals i les col·lectives. La duració de totes les classes serà d'una hora (60 min.). Cal dir, que segons el tipus de classe que es faci, variarà el preu. La classe particular serà més cara que la col·lectiva, degut a que l'entrenador estarà molt més atent per l'alumne. També variarà el preu segons el nivell.

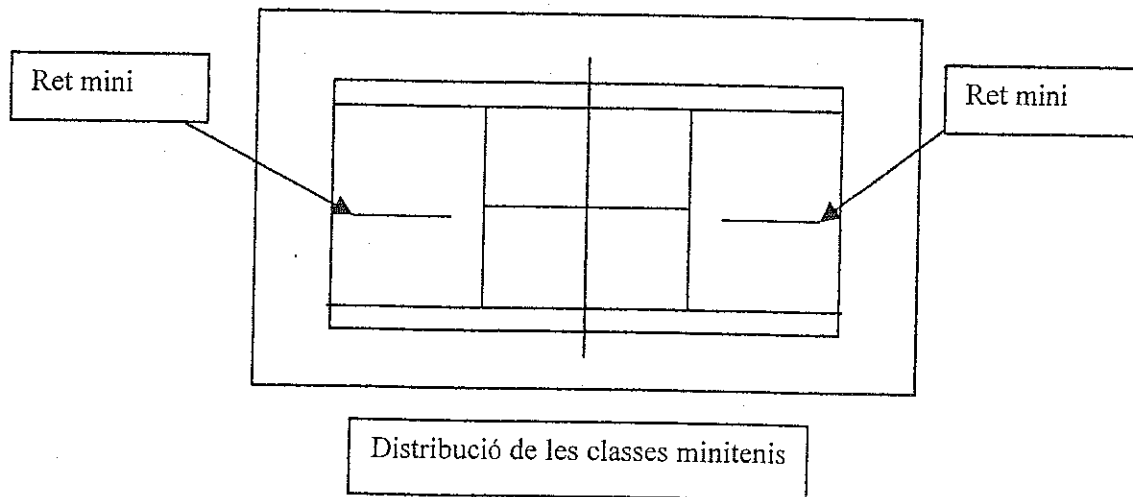
Com ja s'ha comentat anteriorment, aquesta escola va adreçada a joves des de 3 fins a 16 anys.

A l'escola, hi haurà tres nivells diferents, que seran el minitenis, iniciació i perfeccionament. En el minitenis hi participaran aquells nens/es des de 3 fins a 6 anys, en l'iniciació, hi haurà els principiants, i finalment, en el perfeccionament, hi haurà aquelles persones que ja hagin jugat a tennis. Per cap dels dos nivells superiors, que són des de 7 fins a 16 anys, marquem límit d'edat, ja que hi poden haver nois/es grans que no hagin jugat mai a tennis, i per tant, siguin principiants, i nens/es petits que hagin jugat a tennis i només tinguin de perfeccionar els cops.

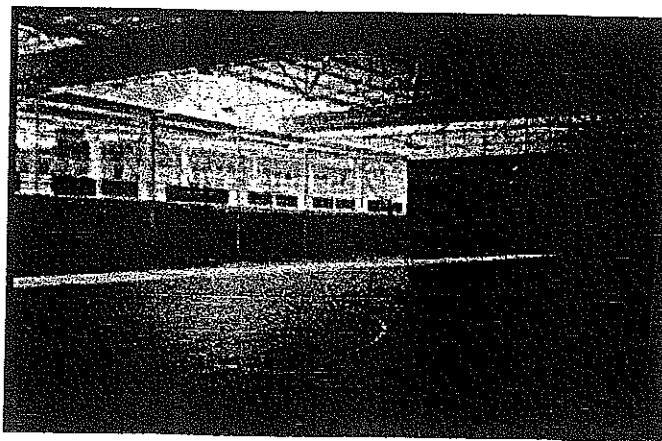
En el cas del minitenis hi establím límit d'edat, degut a que són nens molt petits, i l'ensenyament de l'esport a ells és molt diferent que l'ensenyament dels nivells superiors. A aquests alumnes se'ls ensenya psicomotricitat, educació, jocs de coordinació oculo-manual, jocs manuals i la pràctica de l'esport a nivell molt bàsic. La psicomotricitat és la coordinació dels moviments amb el cap. Per practicar-la, realitzaran diferents jocs o exercicis adaptats a la seva edat. Per la practica del tennis, se'ls adaptarà el material. Utilitzaran unes rets més petites que la de la pista, i treballaran amb unes pilotes més flonges que les que s'utilitzen normalment. A més a més, per poder jugar millor, hauran d'utilitzar unes raquetes de dimensions petites, i que pesin poc. En el cas que algun alumne no en tingui, l'escola n'hi prestarà una. Amb aquest material adaptat a ells/es, aprendran a tornar la pilota a l'altre pista, intentant aprendre un mínim de cops bàsics. Les classes seran de dotze alumnes per pista, però hi haurà un monitor i un ajudant del grup de perfeccionament. Cada un d'ells estarà amb sis alumnes, i agafarà mitja pista, ja que no s'utilitza la ret central. Entre el monitor i l'ajudant s'aniran intercanviant el grup, de manera que el monitor pugui anar veient com evolucionen tots els alumnes. És possible que hi hagi més d'un grup del nivell de mini-tennis. En el cas que n'hi hagi un altre, els entrenarà l'altre monitor i un altre ajudant del nivell de perfeccionament. En alguns casos es faran activitats comunes, per tant, participaran els dotze alumnes. La duració de la classe serà d'una hora (60 min.), i la franja

horària que tindran, serà els dissabtes al matí de 10h a 12h. El calendari de la temporada d'aquests alumnes, serà per trimestres, igual que l'escola. Per tant, el primer trimestre el començaran la primera setmana de setembre i acabaran la setmana del 25 de desembre. El segon trimestre serà des de després de reis (8-9 de gener) fins a setmana Santa, i el tercer trimestre serà des de després de Setmana Santa fins al 20 de juny.

La distribució de la pista en el nivell de minitenises pot veure a continuació:



S'intentarà que a l'horari de les classes de minitenis, el poliesportiu estigui lliure, de manera que a l'hivern, i els dies que es vulgui de les altres estacions, es pugui treballar a dins, per tant realitzar indotenis. A més, si s'obté aquesta possibilitat, algun dia, es poden practicar altres esports com ara futbol sala, bàsquet, etc. Per realitzar indotenis, s'utilitzaran les rets petites, igual com si es treballa a l'exterior. A continuació es pot veure el poliesportiu on es realitzaria indotenis:



Poliesportiu de Can Noguera. En aquesta pista es realitzaria l'indotenis

Per saber a quin grup pertany cada un dels jugadors des de 7 fins a 16 anys, es faran unes proves prèvies a l'inici de la temporada, i posteriorment, segons la seva qualitat, els classificaran al nivell que els hi toca.

Els grups d'iniciació seran aproximadament de sis persones per monitor i pista. L'horari serà de dilluns a divendres de 15:30 a 18:30 hores i de 20:30 a 21:30 hores, i els dissabtes de 9h a 11h i de 12h a 13h. Si algun jugador en aquest nivell s'adapta i aprèn molt ràpidament l'esport, el passarem al nivell superior. A les classes d'iniciació s'ensenyaran tots els cops de tennis, encara que no els dominin del tot bé, ja que el domini s'aconsegueix en el nivell de perfeccionament.

Els grups del nivell de perfeccionament seran més reduïts, de quatre persones per monitor i pista, ja que és un nombre ideal per poder realitzar alguns exercicis, fer piloteigs individuals o de dobles, fer alguna petita competició entre ells, etc. La franja horària serà de dilluns a divendres de 17:30 a 21:30 hores, i el dissabte, de 9h a 10h i de 11h a 13h. Si algun alumne d'aquest nivell progressa molt positivament, i per tant destaca, l'escola li buscarà un club de més nivell i li suggerirà que s'hi traslladi, o en un cas que no vulgui se li recomanarà que tingui contactes amb la federació catalana de tennis.

Cal dir, que si un grup d'alumnes d'un nivell bastant alt proposa a l'escola de fer un curs intensiu, es podrà arribar a fer. En aquest cas, es realitzarien tres hores setmanals i s'invertiria part del temps en preparació física. A aquest nivell se l'anomenaria pre-competició. En aquest cas, l'escola també tindria contactes amb algun club per traslladar-los i poder competir amb nom seu. La preocupació i les despeses de matrícula se'n faria càrrec l'escola municipal de tennis de La Garriga.

Tot i que no marquem límit d'edat per cap dels dos nivells superiors, si que s'intentaran fer els grups col·lectius per edats, ja que per exemple a partir de 12 anys els nens que van a escoles públiques tenen algunes tardes lliures, en canvi, els més petits, tots els dies tenen escola a la tarda. Per aquest motiu de tardes lliures es començaran les classes a les 15:30, encara que no sigui cada dia. Cada jugador haurà d'escollir el nombre d'hores setmanals que voldrà fer. Cal comentar, que com més hores setmanals es facin, més a compte surt el preu d'una classe.

A l'escola es tindran dos monitors, i el director esportiu, que també estarà especialitzat en professor de tennis i per tant, quan sigui necessari realitzarà classes. Cal destacar que el director esportiu només farà classes els dissabtes, ja que els altres dos monitors estaran fent classe al nivell de minitenis, i quan hi hagi absència d'algun dels monitors o quan hi hagi algun moment del dia en que realitzin classe tres grups diferents. Aquests monitors que contractarem estaran especialitzats, i tindran la psicologia suficient per tractar amb els alumnes. A més, tindran les qualitats bàsiques que s'han de tenir per fer aquesta professió, que són el treball i la intel·ligència. També s'intentarà que tingui el millor tracte possible amb els alumnes.

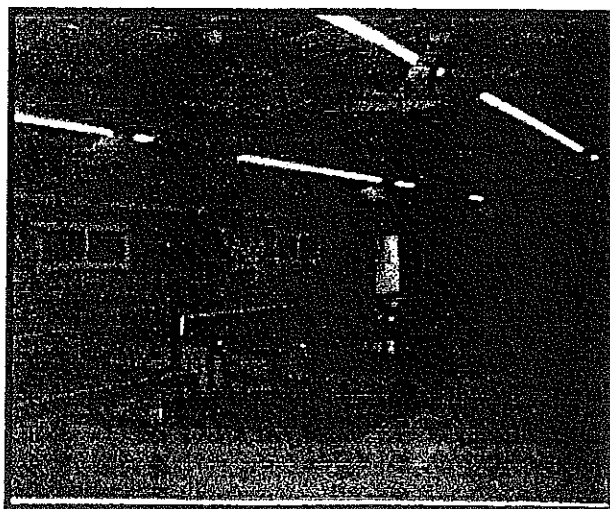
La filosofia d'aquesta escola serà l'ensenyament i perfeccionament del tennis, sense oblidar l'educació com a persones, ja que és tant o més important que saber jugar a tennis.

A l'escola s'han marcat uns objectius bàsics de cara al funcionament, que s'espera que s'acabin complint. Inicialment, es pretindrà que els alumnes d'iniciació aprenguin a tornar la pilota a l'altre camp, sabent les mínimes referències dels cops principals. A llarg termini, es pretindrà

que els tenistes del nivell de perfeccionament puguin acabar la seva carrera a clubs importants, i que per tant, puguin participar en algunes competicions.

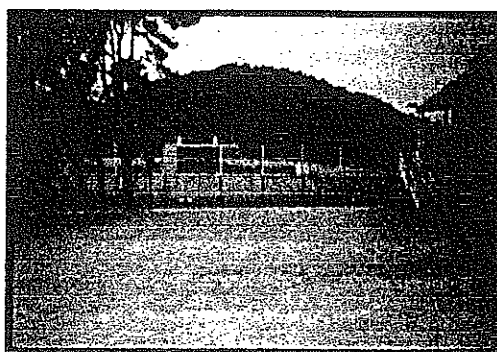
L'escola oferirà un altre servei als seus integrants, que consistirà en cedir les pistes en hores lliures, encarregant-les prèviament. Només podran utilitzar aquest servei els membres de l'escola.

Cal informar que en cas que les condicions meteorològiques no siguin adients per realitzar classes de tennis (pluja, neu...), no es farà classe, però hi haurà altres alternatives com per exemple jugar a ping-pong a les piscines, mirar algun vídeo relacionat amb el tennis, fer classe teòrica, etc. A continuació es pot veure la sala de ping-pong de Les Piscines de La Garriga:

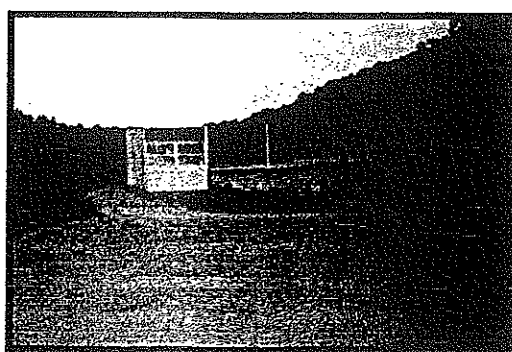


Sala de ping-pong de Les Piscines de La Garriga. Aquí es realitzaria aquest esport en cas de mal temps, i en hores de pati del casal d'estiu

Zona d'ampliació de pistes:



Zona on es construirà la pista 4

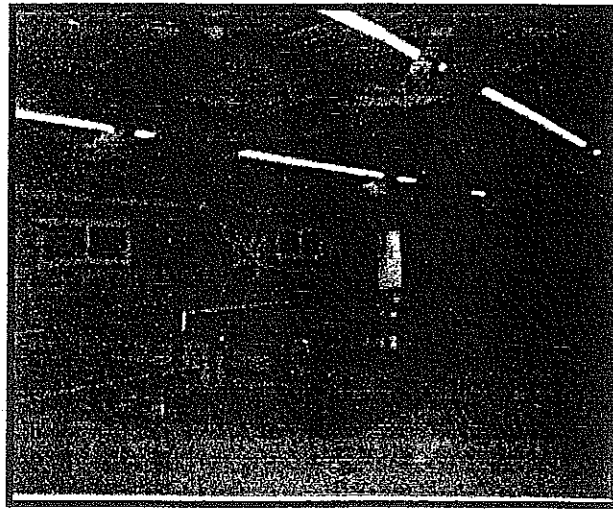


Zona on es construirà la pista 3

que els tenistes del nivell de perfeccionament puguin acabar la seva carrera a clubs importants, i que per tant, puguin participar en algunes competicions.

L'escola oferirà un altre servei als seus integrants, que consistirà en cedir les pistes en hores lliures, encarregant-les prèviament. Només podran utilitzar aquest servei els membres de l'escola.

Cal informar que en cas que les condicions meteorològiques no siguin adients per realitzar classes de tenis (pluja, neu...), no es farà classe, però hi haurà altres alternatives com per exemple jugar a ping-pong a les piscines, mirar algun vídeo relacionat amb el tenis, fer classe teòrica, etc. A continuació es pot veure la sala de ping-pong de Les Piscines de La Garriga:

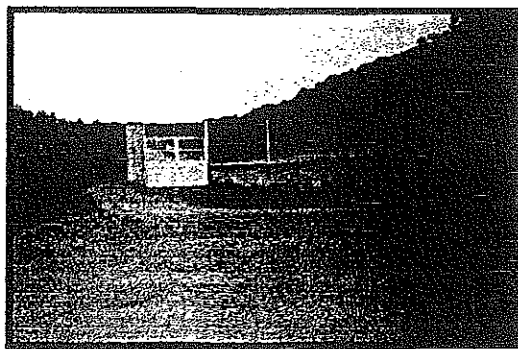


Sala de ping-pong de Les Piscines de La Garriga. Aquí es realitzaria aquest esport en cas de mal temps, i en hores de pati del casal d'estiu

Zona d'ampliació de pistes:



Zona on es construirà la pista 4



Zona on es construirà la pista 3

5.2- RECURSOS HUMANS I MATERIAL

Aquesta escola de tennis estarà formada per diferents membres, que es veuran esmentats a continuació. Per altra banda, també veurem el material necessari per iniciar el seu funcionament.

5.2.1- ORGANIGRAMA

L'Escola Municipal de Tennis de La Garriga estarà formada pel següent personal:

- Director esportiu, que alhora serà monitor.
- Dos monitors contractats.
- Una persona que es dedicarà al manteniment d'instal·lacions (pistes, vestuaris, controlar la sala de les màquines, etc.).
- Una persona que s'ocuparà de les funcions administratives (secretari i tresorer) i de la recepció, i també tindrà la responsabilitat d'obrir i tancar les instal·lacions.

Els horaris del personal seran els següents:

El director esportiu i l'administrador i recepcionista treballaran de dilluns a divendres de 15:00 a 22:00 hores i els dissabtes de 8:30 a 13:30 hores. Per tant, realitzaran una dedicació completa (40 hores setmanals).

La persona que es dedica al manteniment treballarà de dilluns a divendres de 15:00 a 22:00 hores i els dissabtes de 8:30 a 13:30 hores. Aquest horari queda subjecte a possibles variacions depenent de les necessitats de conservació, manteniment i neteja de totes les instal·lacions.

Els altres dos monitors tindran horaris diferents entre ells, i també respecte el director esportiu de l'escola. Un d'ells treballarà la jornada completa, que serà de dilluns a divendres de 15:30 a 21:30 hores, i dissabtes de 9:00 a 13:00 hores. És a dir, treballarà una 34 hores setmanals. El segon monitor treballarà mitja jornada diària els dies de cada dia, i el dissabte tot el matí. El seu horari serà de dilluns a divendres de 18:30 a 21:30 hores, i els dissabtes de 9:00 a 13:00 hores. Per tant, treballarà unes 19-20 hores setmanals.

Als monitors, els dissabtes, els ajudaran uns alumnes del grup de perfeccionament per col·laborar amb el minitenis. En aquest cas, cobraran per hores.

Com he comentat anteriorment, a l'estiu també ajudaran als monitors alguns alumnes del grup de perfeccionament (dos màxim). Només treballaran pels matins, en el casal d'estiu, i per tant faran l'horari dels nens/es que hi participaran, és a dir, de dilluns a divendres de 9:00 a 13:00 hores.

5.2.2- MATERIAL NECESSARI

Per poder iniciar les classes de tennis, l'escola necessitarà el següent:

- Pilotes de tennis amb pressió pel nivell de perfeccionament i de pre-competició. Se'n necessitaran aproximadament 40 per pista i monitor. Per tant comptant els tres monitors (dos monitors i director esportiu) es necessitaran tres carrets de 40 pilotes,

és a dir, un total de 120 pilotes. Es creu que 40 pilotes és un nombre correcte, ja que mentre el professor tirarà pilotes a un jugador, altres alumnes que ja hauran tirat anteriorment estaran recollint algunes pilotes, i per tant el professor n'anirà tenint al carret. Aquestes pilotes s'aniran renovant quan estiguin gastades. Es calcula que es renovaran, com a màxim, cada dos mesos. La renovació dependrà de la climatologia, de la freqüència d'utilització de les pilotes, etc.

- Pilotes de tenis sense pressió pel nivell d'iniciació. Se'n necessitaran aproximadament 40 per pista i monitor. Es tindran tres carrets, un per cada monitor (dos monitors i director esportiu), per tant es tindran un total de 120 pilotes sense pressió. Aquestes pilotes es renovaran en menys freqüència, ja que duren més i el nivell dels jugadors serà inferior, amb això vull dir que no tiraran tant fort, tiraran menys vegades, etc. Es calcula que es renovaran dos vegades per temporada. A més, en aquest nivell, es podran utilitzar algunes de les pilotes amb pressió que no serviran pel nivell de perfeccionament i pre-competició.
- Pilotes de tenis flonges pels nens/es del nivell de minitenis. Se'n necessitaran aproximadament 70 per pista, monitor i ajudant. Aquestes també es renovaran en menys freqüència, ja que es gastaran menys i no s'utilitzaran tant.
- Raquetes de diferents mides, per poder deixar als participants en cas que se'ls hi trenqui, no en tinguin durant un temps, etc. També es necessitarà unes pales pels nens/es del nivell de minitenis.
- Material accessori per treballar dins la pista (rets minis, cons, etc.).
- Suport audiovisual per poder fer classes teòriques en cas de mal temps.
- Material de psicomotricitat pel nivell de minitenis.
- Algunes raquetes de ping-pong per poder deixar als alumnes en hores d'esbarjo del casal d'estiu, i per poder-les utilitzar en cas de mal temps.

5.3- RECURSOS ECONÒMICS

5.3.1- SISTEMA DE FINANÇAMENT

L'escola de tennis es finançarà mitjançant l'aportació de quotes de tots els alumnes, i també amb la subvenció que aportarà l'Ajuntament de La Garriga, igual com amb la resta d'entitats esportives municipals.

Les quotes dels alumnes seran mensuals i es cobraran els primers dies de cada mes, mitjançant el rebut bancari domiciliat.

Cal destacar, que per apuntar-se a l'escola no s'haurà de pagar matrícula.

A continuació es poden veure els preus que s'han establert de cara a l'obertura de l'escola. Seran diferents segons el nivell que es practica, i sobretot segons si les classes són individuals o col·lectives. En el cas que alguns alumnes facin més d'una hora setmanal, aquest segona hora els hi sortirà més a compte econòmicament.

NIVELL	TIPUS DE CLASSE	HORES SETMANALS	PREU
Minitenis	Col·lectives	1 hora	10 euros/mes
Iniciació	Particular	1 hora	48 euros/mes 12 euros/classe
	Col·lectives	1 hora	15 euros/mes
		2 hores	25 euros/mes
Perfeccionament	Particular	1 hora	48 euros/mes 12 euros/classe
	Col·lectives	1 hora	20 euros/mes
		2 hores	30 euros/mes
Pre-competició	Col·lectives	3 hores	60 euros/mes

Es pot veure que els preus són econòmics. Com es podrà veure en els annexos, són molt més econòmics que en altres clubs dels voltants de La Garriga i d'altres zones. Això és degut a que només comprèn el cost del personal de l'escola de tennis i del material necessari, ja que el manteniment d'instal·lacions (llum, pistes, etc.) se'n farà càrrec l'Ajuntament, com la resta d'instal·lacions esportives municipals.

Aquesta escola serà municipal, per això no existiran socis i no-socis. Les tarifes són les mateixes per tots els integrants de l'escola.

Cal dir, que al ser una escola municipal, si els ingressos no són suficients per assumir totes les despeses, l'Ajuntament es farà càrrec del que falti.

5.3.2- ESTRATÈGIES DE PROMOCIÓ

En el moment en què aquesta escola estigui creada i a punt d'iniciar el seu funcionament, la direcció de l'escola realitzarà uns tríptics informatius que es podran trobar a l'Ajuntament de La Garriga, als polisportius, als centres escolars i als establiments de La Garriga. Com es podrà veure al final d'aquest capítol, en aquests tríptics hi apareixerà el següent:

- Tarifes de preus.
- Edats.
- Nivells de treball.
- Horaris.
- Informacions addicionals.

A més dels tríptics, s'utilitzaran altres sistemes de propaganda com per exemple cartells informatius de l'escola. Es col·locaran en llocs on es permeti enganxar cartells i també en els comerços on ens ho permetin. Com es pot veure a continuació, hi apareixerà les edats, nivells, on informar-se i l'horari de secretaria.



A més d'aquests dos recursos, també es faran anuncis a la premsa local de La Garriga, i de tant en tant, es farà algun anunci a la premsa comarcal.

5.3.3- PREVISIÓ DE NENS/ES I NOIS/ES

La previsió de cara a l'obertura de l'escola és bastant positiva, ja que es creu que el tennis és un esport que pot agradar als nens. A més, és compatible alhora amb altres esports, és a dir, que una persona realitzar qualsevol esport i tennis a la vegada, amb horaris distints.

També es creu que alguns tenistes de clubs esportius de tennis situats per aquesta zona es traslladaran a l'escola Municipal de Tennis de La Garriga. Això pot ocórrer degut a la diferència de preus, ja que aquesta escola tindrà unes tarifes de preu més econòmiques que en molts altres clubs. Altres motius pel qual es creu que poden assistir bastants alumnes, és perquè es tindrà un bon professorat i perquè a La Garriga i als voltants hi ha molt poques escoles municipals, pràcticament només hi ha clubs privats .

Pel que fa a la previsió de nens i nenes de cara a les activitats d'estiu, es preveu que també s'aconseguirà una bona assistència d'alumnes, com en la majoria d'activitats estiuenques del municipi de La Garriga i dels seus voltants, ja que la majoria de nens/es durant l'estiu tenen ganes de fer esport, tenir relacions socials amb altres nens/es, fer activitats, etc. A més, la majoria de pares treballen durant el mes de juliol, i intenten que els fills facin algun tipus d'activitat mentre ells estan treballant, perquè estiguin controlats el màxim d'hores possibles.

Les classes s'iniciaran la tercera setmana de setembre, i finalitzaran a finals de juny. El curs es dividirà en tres trimestres, que coincidiran amb els escolars.

Les inscripcions es podran fer durant la primera setmana de setembre (de l'1 al 5).

Els dies festius s'anularan les classes. Els dies de males condicions meteorològiques es farà classe teòrica amb material audiovisual o bé els alumnes jugaran a ping-pong a la sala de les piscines municipals.

Per saber a quin grup pertany cada un dels jugadors des 7 fins a 16 anys, es faran unes proves prèvies a l'inici de la temporada, i posteriorment, segons la seva qualitat, els classificaran al nivell que els hi toca.

Els alumnes hauran de pagar la quota corresponent a principi de cada mes mitjançant un rebut bancari domiciliat.

Per qualsevol informació que vulguin adreceu-vos a la secretaria de l'escola, situada a les pistes de tennis de Can Noguera, o bé truquin al següent telèfon d'informació:

TELF: 938715443

ESCOLA MUNICIPAL DE TENNIS DE LA GARRIGA



C/ BASSAL, S/N
08530 LA GARRIGA
(BARCELONA)

L'Escola Municipal de Tennis de La Garriga ofereix el servei a nens/es i nois/es des de 3 a 16 anys.

	TIPUS DE CLASSE	HORES SETMANALS	
Minitenis	Collectives	1 hora	10 euros/mes
	Particular	1 hora	48 euros/mes 12 euros/cl.
Iniciació	Collectives	1 hora	15 euros/mes
	Particular	2 hores	25 euros/mes
Perfeccionament	Particular	1 hora	48 euros/mes 12 euros/cl.
	Collectives	1 hora	20 euros/mes
Pre-competició	Collectives	2 hores	40 euros/mes
	Collectives	3 hores	60 euros/mes

El servei està dirigit pels monitors de tennis de la Federació Catalana de Tennis. A més, s'ofereix un servei de preparació física. Aquest nivell se l'anomenaria pre-competició.

Per més informació, contactar amb:

Departament d'Esports i Joventut

C/ Major, 100. 08240 La Garriga (Barcelona)

Tel. 93 88 10 00

6- ESTRUCTURA INTERNA

6.1- PLANIFICACIÓ HORÀRIA:

L'Escola Municipal de Tennis de La Garriga, a l'hivern, farà un horari de tardes, ja que participen alumnes fins a 16 anys i per tant, pels matins estudien. Concretament serà de dilluns a divendres de 15:30 a 21:30 hores, i els dissabtes de 9:00 a 13:00 hores.

A continuació es poden veure els horaris que s'establiran, i les pistes que s'utilitzaran:

De dilluns a divendres

PISTES	Nº1	Nº2	Nº3	Nº4
HORES				
15:30 – 16:30	Classe iniciació	Classe iniciació		
16:30 – 17:30	Classe iniciació	Classe iniciació		
17:30 – 18:30	Classe iniciació	Classe perfeccionament		
18:30 – 19:30		Classe perfeccionament		Classe particulars
19:30 – 20:30		Classe perfeccionament	Classe pre-competició	Classe particular
20:30 – 21:30	Classe perfeccionament	Classe perfeccionament		Classe iniciació

Dissabtes

PISTES	Nº1	Nº2	Nº3	Nº4
HORES				
9:00 – 10:00	Classe perfeccionament	Classe iniciació		
10:00 – 11:00	Classe minitenis	Classe minitenis		Classe iniciació
11:00 – 12:00	Classe minitenis	Classe minitenis		Classe perfeccionament
12:00 – 13:00	Classe perfeccionament	Classe iniciació		

Com es pot veure, el marge d'horari serà suficientment ampli com perquè els alumnes tinguin la possibilitat de poder escollir les hores que els hi vagin bé dins l'horari establert.

Cal destacar que a l'estiu també es realitzaran activitats i per tant, també hi haurà un horari establert. Aquestes activitats són el casal d'estiu per a nens/es i el curset de tennis. El casal es realitzarà pels matins i el curset a les tardes. Aquestes dues activitats només es faran de dilluns a divendres.

A continuació es pot veure l'horari que s'establirà:

PISTES	Nº1	Nº2	Nº3	Nº4
HORES				
9:00 – 10:00	Classe casal	Classe casal		
10:00 – 10:50	Classe casal	Classe casal		
11:10 – 12:00	Classe casal	Classe casal		
12:00 – 13:00	Classe casal	Classe casal		
13:00 – 14:00				
14:00 – 15:00				
15:00 – 16:00				
16:00 – 17:00	Classe curset	Classe curset		
17:00 – 18:00	Classe curset	Classe curset		
18:00 – 19:00	Classe curset	Classe curset		Classe curset
19:00 – 20:00	Classe curset	Classe curset		Classe curset

Com es pot veure, passa exactament igual que en l'horari d'hivern, és a dir, que els alumnes tindran un marge d'horari força ampli per escollir l'horari que vulguin. Això no vol dir que totes les hores que estiguin reservades s'utilitzin. Com s'ha comentat anteriorment, en cas que no s'utilitzin, la podran reservar els integrants de l'escola.

6.2- ACTIVITATS EXTRAORDINÀRIES PUNTUALS

A l'Escola Municipal de Tennis, a més de la temporada d'hivern, es faran altres activitats com ara curssets intensius de tennis a l'estiu, casal d'estiu per a nens i nenes, algun torneig amb els alumnes de l'escola, festes, etc.

6.2.1- CURSETTS

Un temps després de finalitzar la temporada d'hivern, concretament el mes de juliol, es prepararan curssets intensius de tennis, en el que els alumnes podran millorar el seu tennis, o bé, aprendre el tennis aquells que durant el curs escolar no podran assistir a les classes. A més a més, amb el permís de l'Ajuntament, es podran acabar les classes amb un bany a les piscines municipals, que estan molt a prop de les pistes.

La duració d'aquests curssets serà de deu dies consecutius, exceptuant dissabtes i diumenges. Per tant duraran dues setmanes. Les sessions tindran una duració d'una hora (60 min) cada dia, i la franja horària que s'ha establert és de 16.00 a 20.00 hores. Es realitzarà durant les tardes, degut a que els matins es farà el casal per a nens/es.

El funcionament d'aquest curs intensiu serà molt semblant al de la temporada d'hivern. Però disposarem dels dos monitors en jornada completa, i si fa falta, del director esportiu. A més, les classes podran ser individuals o col·lectives, però el preu variarà força. Els grups col·lectius continuaran sent amb el mateix nombre de persones, és a dir, en iniciació seran de sis persones i en perfeccionament de quatre persones. També es consideraran els diferents nivells d'iniciació i perfeccionament, i també variaran una mica els preus segons el nivell. Els grups s'intentaran fer el màxim equilibrats possible, i per edats. A continuació es poden veure els preus del curset que s'establiran:

NIVELL	TIPUS DE CLASSE	PREU
Iniciació	Particulars	100 euros
	Col·lectives	30 euros
Perfeccionament	Particulars	100 euros
	Col·lectives	40 euros

Com he comentat anteriorment, durant el mes de juliol també es farà un casal d'estiu. Aquest casal està pensat per a nens i nenes des de 3 fins a 12 anys. L'horari serà de 9h a 13h. El preu aproximat que s'ha establert serà de 120 euros.

Farem diversos grups distribuïts per edats. Durant el curs, els alumnes practician tennis, faran classes de quadern d'estiu per preparar l'any següent, faran natació i podran jugar a ping-pong en hores d'esbarjo.

El tennis es practicarà en dues pistes de tennis, i tindrem dos monitors, un per cada pista, i algun ajudant (del grup de perfeccionament). En cas d'algun problema, el director esportiu també estarà disponible per realitzar alguna classe. Les classes de quadern les faran a una sala de les piscines municipals. Contractarem a dues professores per poder ajudar als alumnes i solucionar-los els dubtes. A les mateixes piscines, els alumnes també faran un curs de natació amb una monitora que també contractarem. Pel que fa al ping-pong, el podran practicar en hores d'esbarjo, a una sala de les piscines on hi ha unes quantes taules. Tindran algun dels monitors que els controli.

Totes aquestes activitats les faran cada dia tots els grups, però ho coordinarem de tal manera que mentre uns facin una activitat, els altres en faran una altra.

Durant aquest curs, els alumnes podran gaudir d'alguna excursió esportiva. S'ha pensat que es podrà anar un dia a fer esports d'aventura, i un altre dia a fer patinatge sobre gel. S'han pensat aquests esports perquè són divertits i els alumnes els practiquen poc.

Cal destacar, que tant aquest curs com el curs intensiu de tennis són un bon moment per aprendre aquest esport.

6.2.2- COMPETICIONS

Durant la temporada, a l'escola es realitzaran competicions entre els integrants. Es faran per nivells, perquè hi hagi el màxim d'igualtat possible entre els participants de cada competició. Això vol dir que se'n realitzaran dues alhora, una del nivell d'iniciació i una altra del nivell de perfeccionament. En totes elles, els tres primers classificats de cada nivell obtindran un premi.

Al llarg de l'any s'organitzaran dos torneigs, el d'hivern i el d'estiu. El torneig d'hivern tindrà una durada aproximada de cinc mesos, des de novembre fins a març, i es competirà en forma de lliga, és a dir, tots contra tots. El d'estiu tindrà una durada menor, ja que es farà en forma d'eliminatòries a sorteig. Durarà aproximadament tres mesos, des de maig fins a juliol.

Les competicions es disputaran a les instal·lacions de l'escola municipal Com que hi ha força hores del dia que no s'utilitzaran les quatre pistes a la vegada, les que quedaran lliures estaran disponibles per poder jugar partits de les competicions. Per tant, l'horari disponible serà de dilluns a divendres de 15.30 a 21.30 hores en pistes lliures. Per poder disputar el partit s'haurà de reservar pista prèviament a secretaria.

Els torneigs són gratuïts, però els participants hauran de deixar un dipòsit de tres euros. Aquests diners seran retornats a tothom qui compleixi les normes establertes per l'escola. Qui no les compleixi es quedarà sense aquests diners.

Cal destacar que el lliurament dels trofeus als guanyadors dels torneigs el faran dos tenistes coneguts

6.2.3- FESTES

L'escola també organitzarà alguna festa. La més significativa serà la de final de temporada. Es celebrarà l'últim divendres de la temporada d'hivern, probablement el 20 de juny, i es realitzaran una serie d'activitats.

En primer lloc, per animar la festa, hi haurà un partit d'exhibició entre dos tenistes coneguts. Només podran assistir a veure el partit els alumnes de l'escola. Després d'aquest interessant partit, els dos jugadors juntament amb els directius i monitors de l'escola lliuraran els premis als tres primers classificats de cada un dels torneigs d'hivern. Després d'aquest repartiment de premis es sortejarà un bonic lot de material esportiu (raqueta, pot de pilotes, equipació (pantalons i samarreta), etc.) aportat per establiments com el "Mon sport" de La Garriga i "l'Interesport Carpi" de Granollers. A continuació els participants podran gaudir d'un magnífic pica-pica. Per finalitzar la festa i la temporada d'hivern de l'escola, a la nit del mateix dia, s'organitzarà una festa amb ball inclòs a l'interior del polisportiu de Can Noguera on hi podran assistir tots els alumnes de l'escola acompanyats de convidats.

7- ANÀLISI DE LA COMPETÈNCIA

El casino de La Garriga és un club privat de tennis fundat a l'any 1924, i serà la competència de l'Escola Municipal de Tennis de La Garriga. Per aquest motiu, he realitzat un anàlisi complet d'aquest club.

7.1- ORGANIGRAMA

Per començar, comentarem l'organigrama o directiva d'aquest club:

- President: Francesc Puigdomènech.
- Vice-president: Josep Maria Borràs.
- Junta → - Tresorer: Miquel Garriga.
 - Secretària: Elena Calcagno.
 - Comptable i bar: Miquel Grau.
 - Esports: Joaquim Sitges.
 - Manteniment edifici: Josep Broch.
 - Manteniment jardí: German Plaza.

7.2- INSTAL·LACIONS

Aquest club és de dimensions reduïdes. Està format per tres pistes, un front-tennis, vestuaris, una piscina, taules de tennis-taula, teatre, bar-restaurant amb terrassa, gronxadors pels nens, sala de televisió, sales per poder jugar a jocs de taula i sala de billar a tres bandes.

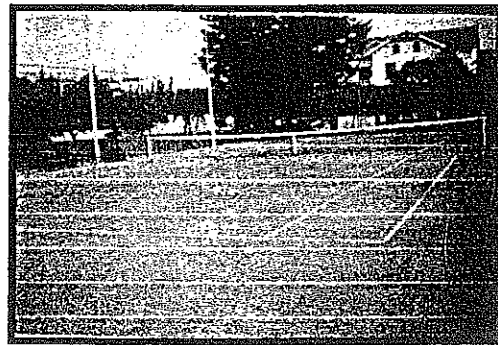
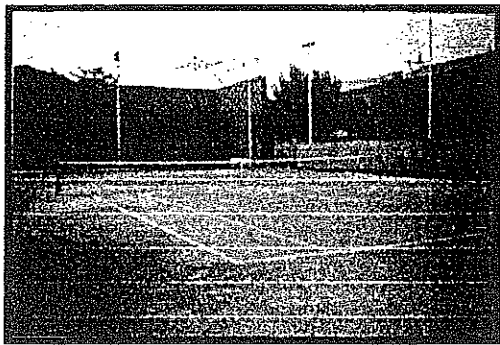
Pel que fa a les pistes de tennis, dues d'elles són de terra batuda i la tercera és una pista poliesportiva de green set (tipus de ciment que s'utilitza per construir pistes de tennis), en que s'hi practica tennis, bàsquet, futbol sala... Les pistes de terra batuda són lentes, és a dir, que la pilota, al botar, es frena una mica. En canvi, la de ciment és una pista ràpida. En totes elles hi has d'entrar amb roba i calçat adequat, i especialment en les de terra batuda, que només pots jugar-hi amb calçat esportiu de sola llisa.

Per poder jugar a tennis en hores convingudes és recomanables reservar la pista. El preu d'una hora de pista és de 1,20 euros. Només poden reservar la pista els socis, i si volen poden portar algun acompanyant.

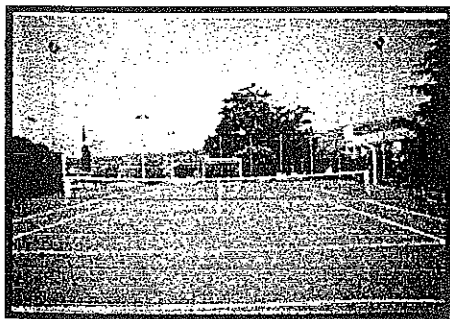
Com ja he comentat, al casino també hi ha una pista de front-tennis. Aquesta pista està formada per tres parets altes i una balla a la banda de la pista de tennis. La paret més alta és aquella en que s'hi fa rebotar la pilota. Es juga amb una pilota especial, més tova que les de tennis i que bota molt, tot i que també es pot jugar amb pilotes de tennis. Les condicions adequades per poder practicar aquest esport són les mateixes que en la practica del tennis, és a dir, roba i calçat adequat.

Els socis del club també poden gaudir d'una magnífica piscina, on a l'estiu poden prendre un bany després de practicar algun esport. Per poder entrar en aquesta piscina has de ser soci, i si algun soci vol portar algun acompanyant ha de comprar un tiquet que val 3 euros. Els anys anteriors, pels acompanyants no s'havia de comprar cap tiquet, sinó que el club en regalava vuit a cada soci perquè portessin algun convidat.

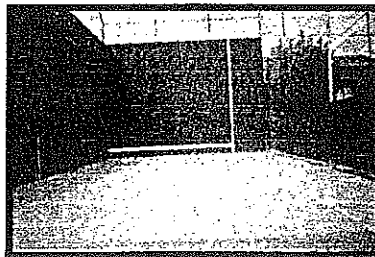
El casino també gaudeix d'uns vestuaris per poder-se dutxar i canviar. El poden utilitzar aquells que vulguin practicar qualsevol dels esports que ofereix el club. Hi ha dos vestuaris, un de masculí i l'altre femení. Tots dos disposen de lavabos, dutxes i taquilles per si vols guardar-hi alguna cosa. A més a més, en aquesta mateixa zona de vestuaris hi ha dos lavabos apartats dels vestuaris, un de masculí i un de femení. A continuació es poden veure algunes fotos de les instal·lacions:



Pistes de terra batuda



Pista polisportiva de green set
(tipus de ciment)



Pista de front tennis



Piscina del Casino

A l'edifici principal del Casino hi ha un bar-restaurant amb terrassa que no és exclusiu pels socis, sinó que hi pot accedir tothom que vulgui. En aquest mateix edifici, però en una altra sala, hi ha un teatre, on de tant en tant hi ha alguna representació. Just davant de l'escenari hi ha les taules de tennis-taula i un parell de futbolins. Al costat del teatre hi ha una sala de billars a tres bandes, on hi ha dos billars. En el mateix edifici hi ha sales per poder jugar a diferents jocs de taula, i també hi ha la sala de televisió amb canal digital.

Per finalitzar, cal recordar que per qualsevol informació es pot anar al despatx del secretari, que està situat a l'entrada de l'edifici principal.

7.3- FUNCIONAMENT DEL CLUB

Un club, a diferència d'una escola de tennis, ensenyen aquest esport a totes les edats, fins i tot a persones adultes. En el casino també tenen una secció d'escola, que inclou els nens/es i nois/es des de 7 fins a 16 anys.

En aquest club hi ha un sol professor de tennis que, al mateix temps, és director tècnic de l'escola. Ell s'encarrega de donar classes i ensenyar el màxim a tots els alumnes que vulguin practicar aquest esport, i té suficient caràcter per fer-ho.

Les classes es distribueixen pel nivell de joc de cada alumne, segons el criteri del professor. Moltes de les classes són col·lectives, però també hi ha persones que volen realitzar classes particulars. La durada de les classes és de 55 minuts. En les classes, els alumnes, per poder aprendre bé la pràctica del tennis han de col·laborar amb la classe i prendre atenció. Tot alumne ha de portar calçat i roba adient per poder realitzar-la classe.

L'escola de tennis del casino es divideix en tres parts: Minitenis (de 4 a 6 anys), escola (de 7 a 16 anys) i adults (a partir de 17 anys).

Cada una d'aquestes seccions té un calendari i un horari diferent, que és el següent:

- Minitenis i escola: El calendari d'aquests dos nivells és el mateix. El curs es divideix en tres trimestres. El primer trimestre és des del 2 de setembre fins al 20 de desembre, el segon trimestre és des del 8 de gener fins el 21 de març, i el tercer trimestre és des del 1 d'abril fins al 20 de juny. L'horari que els hi correspon és de dilluns a divendres de 17 a 20 h., i els dissabtes al matí de 11 a 14h.
- Adults: El calendari que els hi correspon és des del 3 de setembre fins al 29 de juny. L'horari de les seves classes és de dimarts a divendres de 8 a 14 h., de dilluns a divendres de 16 a 17h i de 20 a 22 h., i els dissabtes de 9 a 14 h.

Per finalitzar, comentaré les tarifes de preu que estableixen al casino:

- En minitenis, els socis paguen 30 euros/mes i els no socis 34 euros/mes. En iniciació i perfeccionament, els socis paguen 34 euros/mes i els no socis 37 euros/mes. Els adults que són socis paguen 42 euros/mes i els no socis 46 euros/mes. Per últim, cal destacar que les classes particulars valen 15 euros la classe.

7.4- TORNEIGS I CURSETS

Al Casino, a més d'ensenyar l'esport del tennis, també organitzen torneigs socials de tennis durant l'any, on juguen aquells socis que volen. Cal destacar, que no només es realitzen torneigs socials de tennis, sinó que també se'n realitzen d'altres activitats com ara tennis-taula, billar a tres

bandes, domino, botifarra (cartes), etc. A continuació es pot veure un tríptic del torneig social d'estiu 2002:



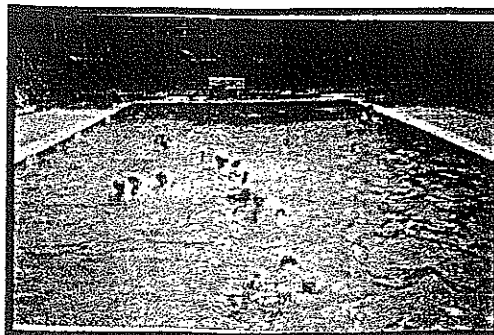
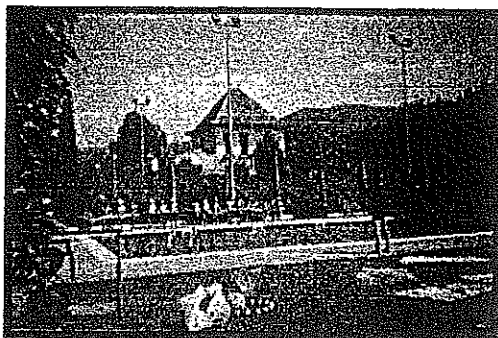
→ Tríptic d'inscripcions del torneig social d'estiu 2002

Al mes de setembre es realitzen les 24 hores de tenis, una competició divertida i força competida. En aquesta competició es fan dos equips (blaus i vermells) força compensats, on hi participen persones des de 7-8 anys fins a persones adultes sense límit d'edat. L'equip guanyador s'emporta una copa. A més a més, després d'acabar-se tots els partits, hi ha una repartició d'alguns premis i un sorteig que participen tots integrants de les 24 hores. Es sortegen raquetes, motxilles, pilotes, fundes per varies raquetes, etc. Els participants acaben la competició amb l'estómac ple, ja que a la matinada hi ha una botifarrada i ben aviat del matí una xocolatada.

A l'estiu es fa un curset o casal d'estiu on els alumnes practiquen tenis, natació, i a més a més, fan classes teòriques, manualitats, representacions, etc. Aquest casal o curset dura tot el mes de juliol, i també el realitzen les dues primeres setmanes de setembre. L'horari és de 9.00 a 13.00 hores. Entre aquest interval d'hores, els alumnes tenen mitja hora de pati per poder esmorzar. Les edats que es pot fer aquest curset és des dels 3-4 anys fins 12 anys.

El professor té algun ajudant que l'ajuda en els temes de preparació, i en els exercicis.

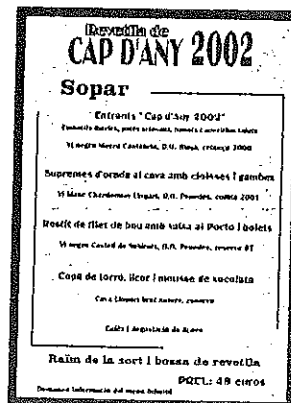
A més d'aprendre l'esport del tenis, els alumnes també aprenen o milloren altres esports, com per exemple la natació. Ho fan mitjançant cursets a la piscina del casino, amb un/a monitor/a.



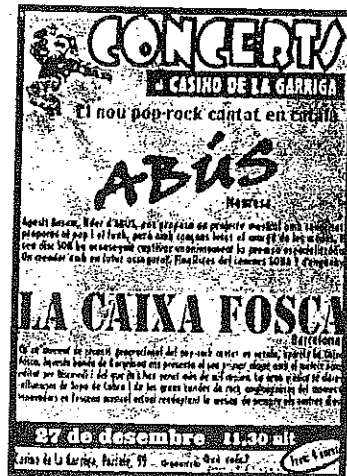
Nens i nenes fent el curset de natació del casal d'estiu del Casino

A part del casal d'estiu per a nens i nenes que es realitza durant els matins, també es fan classes de tennis. Es fan durant el mes de juliol i l'horari és de tardes. Concretament de 17:00 a 22:00 hores.

Per acabar, m'agradaria comentar que al casino de La Garriga també s'organitzen algunes festes durant l'any, com ara la Berben de Sant Joan, cap d'any, alguna calçotada, la castanyada, etc. A més, una vegada al mes, des de fa aproximadament un any, es realitzen concerts de dos grups distints perquè el jovent pugui passar-s'ho bé. A continuació es pot veure alguna propaganda d'algunes de les festes que organitza el Casino:



Propaganda del cap d'any 2002



Propaganda d'un dels concerts de l'any anterior

8- CONCLUSIONS

Després d'haver realitzat aquest treball, he arribat a la conclusió que a La Garriga podria haver-hi perfectament una escola municipal de tennis. A més, beneficiaria a molts nens/es i nois/es que els hi agrada aquest esport. Al llarg del treball s'ha pogut veure com seria i funcionaria una escola municipal de tennis a La Garriga. Per tant, després de fer el projecte es pot respondre a les preguntes que em vaig plantejar al iniciar el treball, que eren: Com seria i funcionaria una escola municipal de tennis a La Garriga? i Quins serien els passos de la creació d'una escola de tennis a La Garriga? Aquestes dues preguntes estan suficientment ben explicades al treball, i encara que és difícil sintetitzar o resumir la seva resposta, intentaré fer-ho de la forma més breu possible. Per això dono una sola resposta a les dues preguntes.

En primer lloc, s'hauria d'ampliar el nombre de pistes per poder treballar millor, fer una petita construcció de les sales necessàries (sala-bar i despatx del secretari) i demanar a l'Ajuntament el permís de la utilització d'algunes instal·lacions municipals, com ara el polisportiu de Can Noguera i les Piscines de La Garriga. A continuació es contractaria al personal necessari per treballar (director tècnic, secretari, monitors, etc.), i decidirien les edats i els nivells que es tractarien (minitenis, iniciació, perfeccionament, i en algun cas pre-competició). També decidirien els horaris que s'establirien, les tarifes de preu i les activitats que s'organitzarien (cursets, competicions i festes). Quan ja s'haguessin aclarit tots aquests aspectes es donarien les inscripcions, i quan fossin retornades es podria saber quants nens/es i nois/es voldrien practicar el tennis en aquesta escola. Sabent els alumnes que es tindrien, ja s'organitzarien els dies que haurien de venir cada un d'ells per poder fer la prova i saber a quin nivell haurien d'estar. Sabent ja el nivell i les edats de cada alumne, el personal de l'escola ja podria fer els grups distribuïts per nivell i edats. A més, quan ja sabessin els alumnes que jugarien a tennis a l'escola, també es podria comprar el material necessari. Finalment, després d'haver realitzat tot això, ja es podrien iniciar les classes.

Finalment, després d'haver realitzat aquest interessant treball, he arribat a la conclusió que una escola municipal de tennis a La Garriga seria molt positiva pels joves de la població que ja practiquen o que els hi agradaria practicar aquest esport, degut a que al ser municipal, el cost econòmic seria inferior a qualsevol altre club privat, el qual faria que la practica d'aquest esport fos assequible a un ventall més ampli de la població, i això no vol dir que la qualitat d'ensenyament i el funcionament sigui igual o superior a qualsevol club privat.

9- BIBLIOGRAFIA

- Pascual, Maria Jose. *Historia de las reglas del tenis*. Ed Cymnos. Madrid. Any 1991.
En aquest llibre he consultat informació sobre l'origen del tenis.
- Tilmanis, Guandars. *Tenis para entrenadores, profesores y jugadores*. Ed Continental. Mèxic, Espanya, Argentina, Colòmbia i Xile. Desembre de 1977. Primera edició.
En aquest llibre he consultat informació sobre les qualitats d'un entrenador de tenis, i les actituds dels alumnes.
- Varis. *Diccionari de Tenis*. Ed Enciclopèdia Catalana. Barcelona. Any 1991. Primera edició.
En aquest llibre he consultat informació sobre l'origen del tenis.
- Varis. *Gran Enciclopèdia Catalana*. Ed Enciclopèdia Catalana. Barcelona. Any 1980. Primera edició. Volum 14.
En aquesta enciclopèdia he consultat informació sobre l'esport del tenis.

Altres fonts d'informació:

- Diverses entrevistes: Al Casino, a l'Ajuntament, a les Piscines de La Garriga i a l'alcalde (representades a l'annex).
Les entrevistes m'han servit per poder veure com funciona una mica la política de l'Ajuntament de La Garriga en l'àrea d'esports i en altres àrees (a la coordinació d'esports i a l'alcalde), per veure com funcionen altres clubs (al casino), i per veure els preus que estableixen per jugar a tennis a les piscines (a les piscines).
- Visites a algun club de tenis.
M'ha servit per veure com funcionen els clubs de tenis.
- Tríptics informatius d'algun club i d'alguna escolade tenis (Representats a l'annex).
M'han servit per poder veure la propaganda que es fa amb els clubs i escoles de tenis, i per veure superficialment el funcionament d'alguns clubs i escoles de tenis.

10- ANNEXOS

10.1- ENTREVISTES

A la coordinació de l'Àrea d'esports de l'Ajuntament de La Garriga (a Sílvia Segura):

- 1- En el cas que a La Garriga es creés una escola municipal de tennis, es tractaria amb el mateix punt de vista que les altres entitats del municipi?
 - Sí, seria una entitat igual com les altres, i l'Ajuntament li aportaria el mateix que a les altres.
- 2- Es podria augmentar el nombre de pistes que hi ha al darrera del polisportiu de Can Noguera? I es podrien utilitzar altres instal·lacions com el polisportiu o les piscines?
 - En principi sí, perquè hi ha espai, però no se'n podrien construir gaires més. Si se'n haguessin de construir moltes, potser s'hauria de fer a un altre lloc. Les altres instal·lacions sí que es podrien utilitzar en cas que estiguessin lliures.
- 3- S'inclouria el tennis dins l'esport escolar?
 - És bastant difícil perquè hi ha poques pistes, molts alumnes i el material és molt car.
- 4- Quants nens fins a 16 anys hi ha a La Garriga, i quants practiquen cada un dels esports?
 - A La Garriga hi ha un total de 1797 nens escolaritzats fins a 16 anys. Pel que fa als nens que practiquen cada un dels esports, no ho sabem exactament, però sí que ho sabem en algun dels esports, que són els següents: Futbol (Olímpic): 149; Bàsquet: 112; Hoquei: 45; Tennis taula: 25; Tennis (Casino): 60; Balls de saló: 32.
- 5- On es practica cada esport que practiquen nens/es i nois/es de menys de 16 anys?
 - Futbol (Olímpic): Camp Municipal d'esports.
 - Bàsquet: Polisportiu de Can Noguera i pavelló de Can Violí.
 - Hoquei: Pavelló de Can Violí i pista nº 1.
 - Patinatge: Pavelló de Can Violí i pista nº 2.
 - Futbol Sala: Pavelló de Can Violí, pista nº 1 i pista nº 2.
 - Tennis taula: Piscines Municipals de La Garriga.
 - Atletisme: Passeig de La Garriga i pistes d'atletisme de Granollers.
 - Bàdminton: Pavelló de Can Violí i Polisportiu de Can Noguera.
 - Tennis: Casino de La Garriga.
 - Natació: Piscines de La Garriga.
- 6- Quantes entitats esportives hi ha La Garriga? Quines són?
 - Hi ha un total de 23 entitats. Estan esmentades a la política esportiva de La Garriga.

Al Casino de La Garriga:

- 1- Quantes persones juguen a tennis? I quants nens/es i nois/es de menys de 16 anys?
 - Juguen un total de 100 persones (nens i adults), però només 60 estan federats. Fins a 16 anys, juguen aproximadament 40 persones.
- 2- Com funciona el tema horaris i calendaris?
 - Pel que fa al minitenis i l'escola (de 7 a 16 anys), la temporada es divideix en tres trimestres, que coincideixen amb les dates dels trimestres escolars. L'horari que tenen establert és de dilluns a divendres de 17:00 a 20:00 hores i els dissabtes de 11:00 a 14:00 hores.
 - Pel que fa als adults, la temporada no es divideix per trimestres. S'inicia a principis de setembre i finalitza a finals de juny. L'horari que fan és de dimarts a divendres de 8:00 a 14:00 hores, de dilluns a divendres de 16:00 a 17:00 hores i de 20:00 a 22:00 hores, i els dissabtes de 9:00 a 11:00 hores.
- 3- Es realitza alguna activitat d'estiu?
 - Sí, a l'estiu es fa un casal d'estiu, on els nens/es practiquen tennis, fan classes teòriques i fan natació. També es fan curssets de tennis.
- 4- S'organitzen gaires festes?
 - Se'n organitzen algunes, com per exemple la Berbena de Sant Joan, cap d'any, alguna calçotada, etc. A més a més, des de fa aproximadament un any, una vegada cada mes hi ha concerts que organitza la persona que s'encarrega del bar.
- 5- Quins són els preus de les classes de tennis?
 - Depèn del tipus de classe i del nivell. En minitenis els socis paguen 30 euros/mes, i els no socis paguen 34 euros/mes. En iniciació i perfeccionament els socis paguen 34 euros/mes, i els no socis paguen 37 euros/mes. Els adults que són socis paguen 42 euros/mes, i els no socis paguen 46 euros/mes. Per últim, cal destacar, que les classes particulars valen 15 euros la classe.
- 6- Quines competicions s'organitzen al Casino?
 - Al Casino s'organitzen diferents torneigs, que són els següents: Torneig social (hivern i estiu) i 24 hores de tennis. Algun any s'ha realitzat algun altre torneig on hi participaven tenistes d'un nivell força elevat.
- 7- Quin material utilitzeu? Quin és el seu cost?
 - El material que es necessita per fer les classes de tennis són les pilotes, perquè la raqueta la porta l'alumne. Comptant que per 100 alumnes es gasten cada mes i mig divuit pots de quatre pilotes, el cost del material és entre 90 i 120 euros cada mes i mig.

A l'alcalde, senyor Alfred Vilar:

- 1- Totes les àrees polítiques de La Garriga es tracten des del mateix punt de vista?
 - Depèn de les possibilitats que tingui l'Ajuntament i de les inversions que s'hagin d'anar fent. No hi ha problema en anar modernitzant les coses, però potser costarà més diners modernitzar alguna cosa d'una àrea que d'una altre.
- 2- L'àrea d'esports té les mateixes aportacions que les altres àrees?
 - Ja s'ha pogut veure que sí, ja que en aquests últims anys s'ha construït el polisportiu de Can Noguera, les piscines, les pistes de tennis, etc., i amb això s'ha aportat molt pel que fa a l'àrea d'esports. Probablement, ara ja no s'invertirà tant en esports, però potser sí en una altre àrea. Amb això vull dir que també depèn del moment en que s'han d'arreglar o construir les coses.

A la recepció de les piscines de La Garriga:

1- Es realitzen classes de tenis?

- Si, tant a l'estiu com a l'hivern. Però funcionen una mica diferent. A continuació es poden veure els horaris de l'estiu:

GRUPS/EDATS	HORARI	DIES	NIVELL
Adults	20:00 – 21:30	Dilluns i dimecres	Perfeccionament
Adults	20:00 – 21:00	Dimarts i dijous	Iniciació

A continuació es poden veure els horaris de la temporada d'hivern:

GRUPS/EDATS	HORARI	Nº DIES	DIES	NIVELL
Infantils	10:30 – 11:30	1 dia/setmana	Dissabte	Iniciació
Adults	20:00 – 21:00	2 dies/setmana	Dilluns i dimecres	Iniciació
	20:00 – 21:00	2 dies/setmana	Dimarts i dijous	Iniciació
	18:30 – 19:30	1 dia/setmana	Divendres	Iniciació
	11:30 – 12:30	1 dia/setmana	Dissabte	Iniciació
	12:30 – 13:30	1 dia/setmana	Dissabte	Iniciació

2- Quins són els preus de les classes?

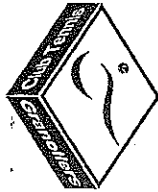
- Els preus varien segons siguis o no siguis abonat de les piscines municipals, i segons l'edat. A continuació es poden veure els preus de la temporada d'estiu:

GRUPS/EDATS	ABONATS	NO ABONATS
Adults (dilluns i dimecres)	51,70 euros/mes	103,50 euros/mes
Adults (dimarts i dijous)	34,50 euros/mes	69,00 euros/mes

A continuació es poden veure els preus de la temporada d'hivern:

GRUPS/EDATS	DIES/SETMANA	ABONATS	NO ABONATS
Infantils	1 dia/setmana	12,40 euros/mes	24,70 euros/mes
Adults	1 dia/setmana	18,50 euros/mes	37 euros/mes
	2 dies/setmana	33,90 euros/mes	67,80 euros/mes

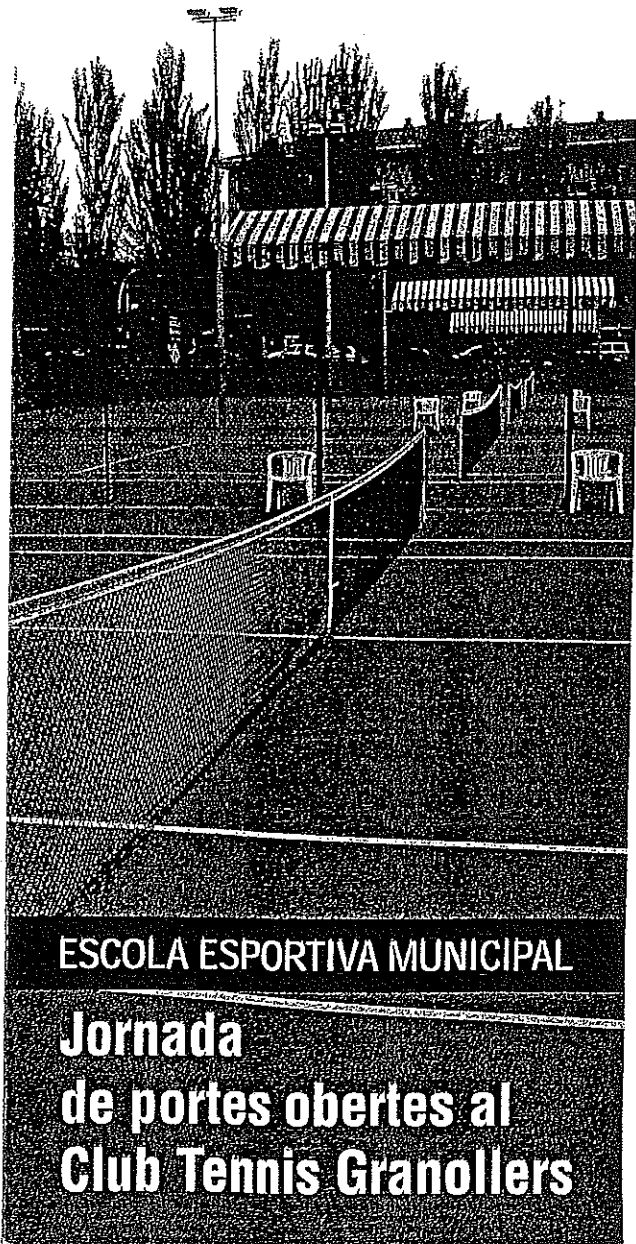
CLUB TENIS GRANOLLERS



Amb el suport de:



Diputació
Barcelona
xarxa de municipis



CASINO DE LA GARRIGA



**ESCOLA DE TENNIS
DEL
CASINO
DE LA GARRIGA**

**TEMPORADA
2001 / 2002**

**CASINO DE LA GARRIGA
C/PASSEIG NÚM. 99
08530 LA GARRIGA
(BARCELONA)**

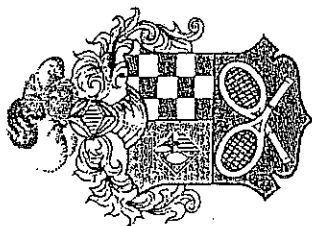
TEL. 938714003

CLUB CAN CAMP

DIVERTENIS[®]

e-mail: divertenis@terra.es

ESCOLA DE TENNIS
2002 - 2003



IMPRÉS POSTAL
SENSE ADREÇA

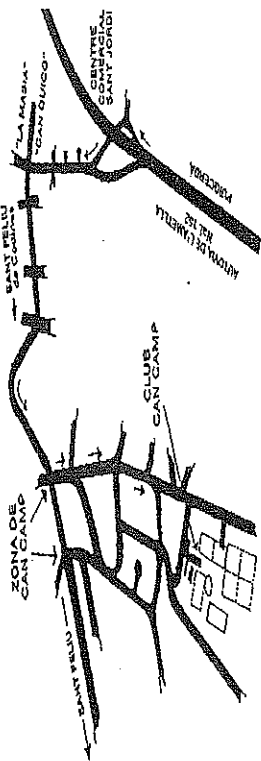
FUNDAT EL 1969

CLUB CAN CAMP

L'AMETLLA DEL VALLÈS

C/del Club

Tels. 93 843 26 75 – 93 849 21 54



CLUB CAN CAMP
C/ del Club Tel. 843 26 75
08480 L'Ametlla del Vallès (Barcelona)

Director Tècnic:

Tomás del Olmo

Llicenciat en Educació Física

Especialitat en Tennis i Preparació Física.

Gestiona:

DIVERTENIS[®]

Col.labora:



ClauSoft:
MATERIALS DE TENNIS



10.3- TARIFES DE PREU D'ALTRES CLUBS

CLUB CAN CAMPESCOLA DE TENNIS**MINITENNIS – INICIACIÓ – PERFECCIONAMENT
AMB CALENDARI ESCOLAR**

GRUPS	SOCIS	NO SOCIS
MINITENNIS (4 – 8 ANYS)		
1 DIA / 1 H. SETMANA	22,50 Euros / Mes	28,50 Euros / Mes
2 DIES / 2 H. SETMANA	34,50 Euros / Mes	40,50 Euros / Mes
INICIACIÓ (9 – 13 ANYS)		
1 DIA / 1 H. SETMANA	22,50 Euros / Mes	28,50 Euros / Mes
2 DIES / 2 H. SETMANA	34,50 Euros / Mes	40,50 Euros / Mes
3 DIES / 3 H. SETMANA	48 Euros / Mes	54 Euros / Mes
PERFECCIONAMENT (10 – 17 ANYS)		
1 DIA / 2 H. SETMANA	37,30 Euros / Mes	43,30 Euros / Mes
2 DIES / 4 H. SETMANA	68,60 Euros / Mes	74,60 Euros / Mes
CLASSES PER ADULTS (Iniciació i perfeccionament)		
1 DIA / 1 H. SETMANA	30 Euros / Mes	36 Euros / Mes
1 DIA / 1,5 H. SETMANA	38,50 Euros / Mes	44,50 Euros / Mes
2 DIES / 2 H. SETMANA	49 Euros / Mes	55 Euros / Mes
PARTICULARS		
INDIVIDUAL (1 PERS.)	16,50 Euros / hora	21,10 Euros / hora
PARELLA (2 PERS.)	22,90 Euros / hora / parella (11,45 Euros c/u)	28,90 Euros / hora / parella (14,45 Euros c'u)

CLUB CAN CAMP

L'AMETLLA DEL VALLÈS

DIVERTENIS®

CLUB TENIS LA CISA

PREUS DEL CURS 02 - 03

DE DILLUNS A DISSABTE			SOCIS PREU DEL REBUT X 8	NO SOCIS PREU DEL REBUT X 8
PRE TENNIS	1 hora d'entrenament, de 4 a 7 anys mini tennis i iniciació al tennis	1 cop per setmana	€ 37,00	€ 45,00
		2 cops per setmana	€ 56,00	€ 67,00
INICIACIÓ I promoció especial	1 hora d'entrenament, de 8 a 12 anys INICIACIÓ al tennis	1 cop per setmana	€ 37,00	€ 45,00
		2 cops per setmana	€ 56,00	€ 67,00
INICIACIÓ II	1,30 hores d'entrenament, de 8 a 16 anys 2n nivell d'INICIACIÓ al tennis. grups +- 8 alumnes	1 cop per setmana	€ 51,00	€ 63,00
		2 cops per setmana	€ 77,00	€ 95,00
PERFECCIONAMENT I - II	1,30 hores d'entrenament, de 9 a 18 anys grups +- 5 alumnes	1 cop per setmana	€ 63,00	€ 78,00
		2 cops per setmana	€ 94,00	€ 117,00
		3 cops per setmana	€ 113,00	€ 136,00
EQUIPS INFANTILS	1,45 hores d'entrenament, de 10 a 18 anys grups +- 5 alumnes	1 cop per setmana	€ 70,00	€ 87,00
		2 cops per setmana	€ 105,00	€ 131,00
		3 cops per setmana	€ 126,00	€ 156,00

PRE-COMPETICIÓ COMPETICIÓ	PROGRAMES D'ENTRENAMENT INDIVIDUALITZATS I FETS A MIDA PER A CADA JUGADOR SI VOLEU MÉS INFORMACIÓ POSEU-VOS EN CONTACTE AMB NOSALTRES	SEGONS PROGRAMA
------------------------------	---	-----------------

Quan no hi hagi un mínim de grup per fer qualsevol de les opcions, es podrà dur a terme en un altre Club, respectant el preu de soci

COORDINADOR: ALBERT NOGUERAS Tf 610 921 049

INFORMACIÓ : MONTSE ASSENS Tf 667 411 608

L'Escola Municipal de Tennis de La Garriga ofereix el servei a nens/es i nois/es des de 3 a 16 anys.

Ofereix tres nivells de iniciació que són els següents: Iniciació (de 3 a 6 anys), Perfeccionament. Col·lectiu, que s'organitza amb un grup d'alumnes amb un nivell bastant alt proposa a l'escola de fer cursos intensius, es realitzen a partir. En aquest cas, es realitzen tres hores setmanals, i s'invertiria part del temps en preparació física. A aquest nivell se l'anomenaria pre-competició.

El horari establert és el següent: Iniciació: dissabte de 10 a 12 h. Perfeccionament: de dilluns a dimecres de 18:30 a 19:30 h i de 20:30 a 21:30 h. Dissabte de 9 a 11 h i de 12 a 13 h. Perfeccionament: de dilluns a dimecres de 17:30 a 21:30 h i de dilluns a dissabte de 11 a 13 h.

	NIVELL	TIPUS DE CLASSE	HORES SETMANALS	PREU
	Minitenis	Col·lectives	1 hora	10 euros/mes
	Iniciació	Particular	1 hora	
			2 hores	25 euros/mes
	Perfeccionament	Particular	1 hora	48 euros/mes
		Col·lectives	1 hora	20 euros/mes
			2 hores	30 euros/mes
	Pre-competició	Col·lectives	3 hores	60 euros/mes

Les classes s'iniciaran la tercera setmana de setembre, i finalitzaran a finals de juny. El curs es dividirà en tres trimestres, que coincidiran amb els escolars.

Les inscripcions es podran fer durant la primera setmana de setembre (de l'1 al 5).

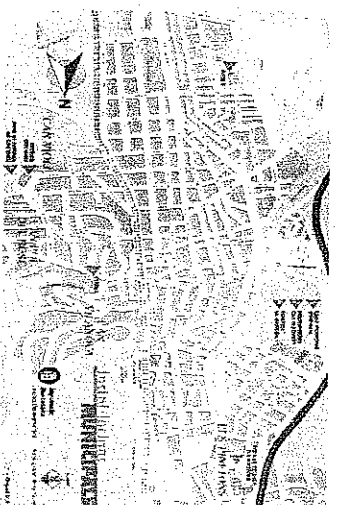
Els dies festius s'anularan les classes. Els dies de males condicions meteorològiques es farà classe teòrica amb material audiovisual o bé els alumnes jugaran a ping-pong a la sala de les piscines municipals.

Per saber a quin grup pertany cada un dels jugadors des 7 fins a 16 anys, es faran unes proves prèvies a l'inici de la temporada, i posteriorment, segons la seva qualitat, els classificaran al nivell que els hi toca.

Els alumnes hauran de pagar la quota corresponent a principi de cada mes mitjançant un rebut bancari domiciliat.

Per qualsevol informació que vulguin adreceu-vos a la secretaria de l'escola, situada a les pistes de tennis de Can Noguera, o bé truquin al següent telèfon d'informació:

TELEF: 938715443



C/ BASSAL, S/N

08530 LA GARRIGA

(BARCELONA)

ESCOLA MUNICIPAL DE TENNIS DE LA GARRIGA

