



CONTROL ARQUEOLÒGICA A LA MASIA DE CAN TERRERS

ALBERT CASTELLÀ FABRÉ



Avis legal

Aquesta obra està subjecta a una llicència Reconeixement-NoComercial-SenseObresDerivades 2.5 de Creative Commons. Se'n permet la reproducció, distribució i comunicació pública sempre que se'n citi el titular dels drets i no se'n faci un ús comercial. No es pot alterar, modificar o generar una obra derivada a partir d'aquesta obra. La llicència completa es pot consultar a <http://creativecommons.org/licenses/by-nc-sa/2.5/es/legalcode.ca>.

C/ Vallmanya nº 24
08461 - Sant Esteve de Palautordera
Tel/fax: 93 848 31 95
c.e. estrats@estratsgpc.com
www.estratsgpc.com



Gestió del Patrimoni Cultural, S.L.

Albert Castellà Fabré

A Sant Esteve de Palautordera, 4 d'abril de 2007

Index

Fitxa tècnica	pàg. 04
Motius de la intervenció	pàg. 05
Localització	pàg. 06
Marc geogràfic i geològic	pàg. 07
Síntesi històrica i antecedents arqueològics	pàg. 09
Metodologia	pàg. 16
Desenvolupament dels treballs arqueològics	pàg. 18
Conclusions i interpretació	pàg. 20
Afectació del jaciment	pàg. 21
Bibliografia	pàg. 22

Annexos

Annex 1. Fitxes	
1.1 Fitxes d'unitats estratigràfiques	pàg. 25
1.2 Fitxes d'estructures	pàg. 26
1.3 Fitxes d'interestrats i negatius	pàg. 28
Annex 2. Documentació fotogràfica	pàg. 29
Annex 3. Planimetries	pàg. 33

Fitxa tècnica

Nom de la intervenció:	Control arqueològic a la masia de Can Terrers
Municipi:	La Garriga
Comarca:	Vallès Oriental
Coordenades UTM:	X: 440749 Y: 4613705
Alçada:	98 m.s.n.m.
Tipus de jaciment:	Lloc d'hàbitat
Tipus d'intervenció:	Preventiva
Tipus d'activitat:	Control i documentació gràfica
Resultat de la intervenció:	Negatiu
Dates de la intervenció:	20 de febrer de 2007
Arqueòleg director:	Albert Castellà Fabré
Propietari de la finca:	Família Tort
Règim jurídic de la finca:	Privat
Promoció i finançament:	TORT, S.A.
Número d'expedient:	437 K121 N314
Superfície afectada:	60 m ² aproximadament
Protecció existent:	Pla Especial de Protecció del Patrimoni de la Garriga (PEPP)

Motius de la intervenció

Aquesta intervenció ve motivada per les obres d'adequació que s'estan portant a terme a la masia de Can Terrers i als seus voltants. En concret, es tracta de la construcció d'un annex a la masia, en el sector oest. Val a dir que és una zona de gran expectativa arqueològica tenint en compte que l'origen de la masia de Can Terrers és medieval i donada la seva proximitat a la vil·la romana de Can Terrers, així com de la petita església de Santa Maria del Camí. A més cal destacar que en anteriors intervencions arqueològiques sempre han aparegut restes que confirmen la presència arqueològica a la zona (CHORÉN. J., 2006).

L'obra consisteix en la construcció d'un nou edifici annex a l'existent i que a més de comportar el rebaix del subsòl en comportarà la realització d'una planxa de ciment destinada a suportar la nova edificació.

Localització

Terme Municipal: La Garriga

Comarca: Vallès Oriental

Context: Zona de nova urbanització. Carretera nacional 142a, de Granollers a La Garriga. Masia de Can Terrers.

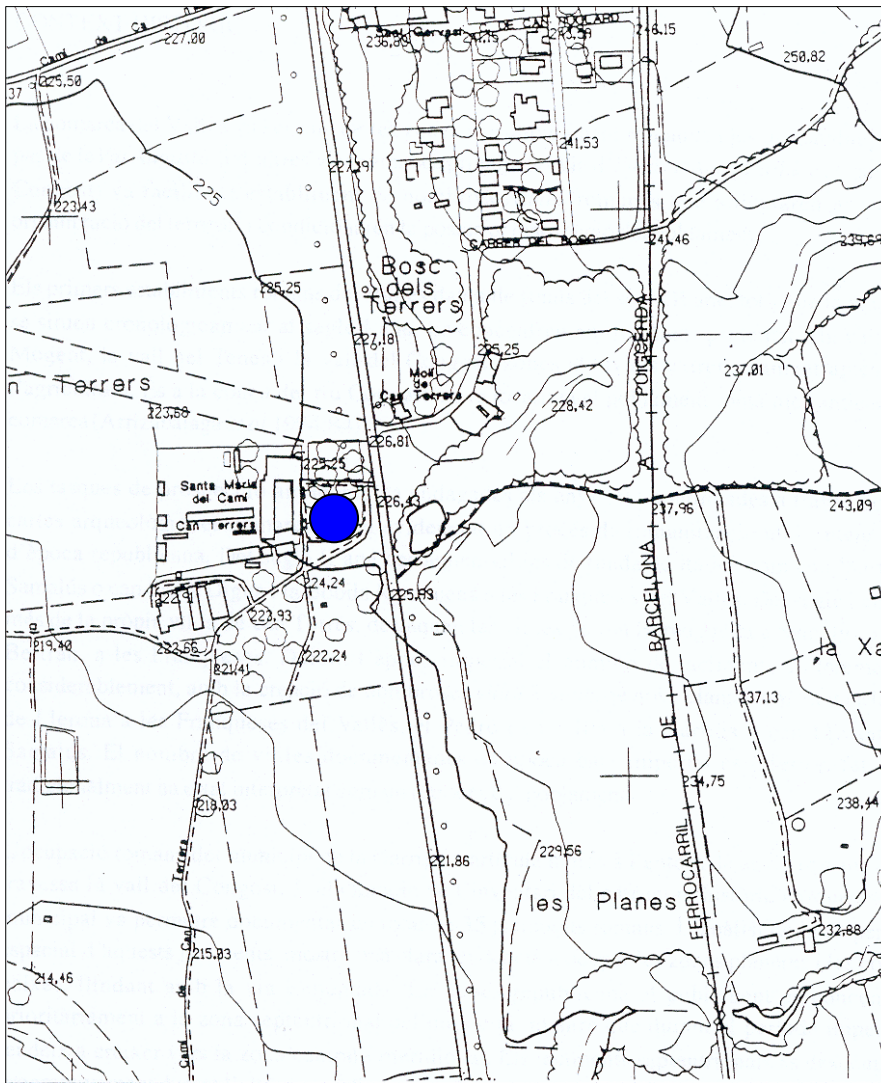


Fig. 1. Institut Cartogràfic de Catalunya, FMTN 364, Full 292XII2, Escala 1:5.000

Marc geogràfic i geològic

El Vallès Oriental és una comarca relacionada amb tres unitats geològiques: la Serralada Prelitoral, la Depressió Prelitoral i la Serralada Litoral. La Depressió Prelitoral és la més característica i la que més superfície ocupa, i està delimitada per dues grans fractures del sòcol, és a dir dels seus materials més antics.

La història del Vallès Oriental és molt antiga, amb roques aflorants de més de 600 milions d'anys d'edat Paleozoica. La zona ha estat sotmesa a dues orogènies. L'orogènia herciniana, que va afectar una gran zona de la Península durant el Paleozoic. A finals d'aquesta època les serralades presents en aquell moment varen ser erosionades i juntament amb sediments més moderns es varen emplenar les zones planes. Posteriorment, i durant el Paleògen (època terciària), aquests materials es van deformar amb l'orogènia alpina que va aixecar nous relleus, entre ells les serralades costero - catalanes que vorejaven la Península Ibèrica pel costat de la mar Mediterrània.

Després d'aquesta etapa compressiva es va esdevenir una altra de distensiva la qual va originar un sistema de grans falles al llarg de les serralades costero - catalanes que es coneix com la gran falla del Vallès - Penedès. Al Vallès Oriental, aquest sistema de falles va provocar un enfonsament (fossa tectònica) separant la plana del Vallès (Depressió Prelitoral) dels relleus que l'envolten: cap el nord-oest la Serralada Prelitoral i cap el sud-est la Serralada Litoral. Durant el Neògen es va anar omplint aquesta depressió amb sediments, la major part del període miocènic. També trobem importants acumulacions de sediments del quaternari en les terrasses fluvials.

La Garriga es troba situada a cavall de la Serralada Prelitoral i la Depressió Prelitoral. Els materials aflorants són: cap el nord del municipi, roques del sòcol d'edat Paleozoica, fonamentalment magmàtiques (Granodiorites), intruïdes per dics porfídics en alguns casos i d'aplita i pegmatites en altres; al límit nord del municipi, ja en plena Serralada Prelitoral, afloren roques pelítiques molt antigues (Ordovicià i Cambrià); cap el sud del municipi hi ha els materials sedimentaris del Neògen (Miocè) corresponents a la depressió. La proximitat a

la falla que la separa de la depressió del Vallès explica la existència d'aigües termals, ja conegudes com a mínim des de l'època dels romans i explotades actualment en forma de balnearis. A d'altres poblacions del Vallès Oriental properes, com ara Caldes de Montbui, i degut a la mateixa singularitat geològica, també es donen els esmentats fenòmens de termalisme.

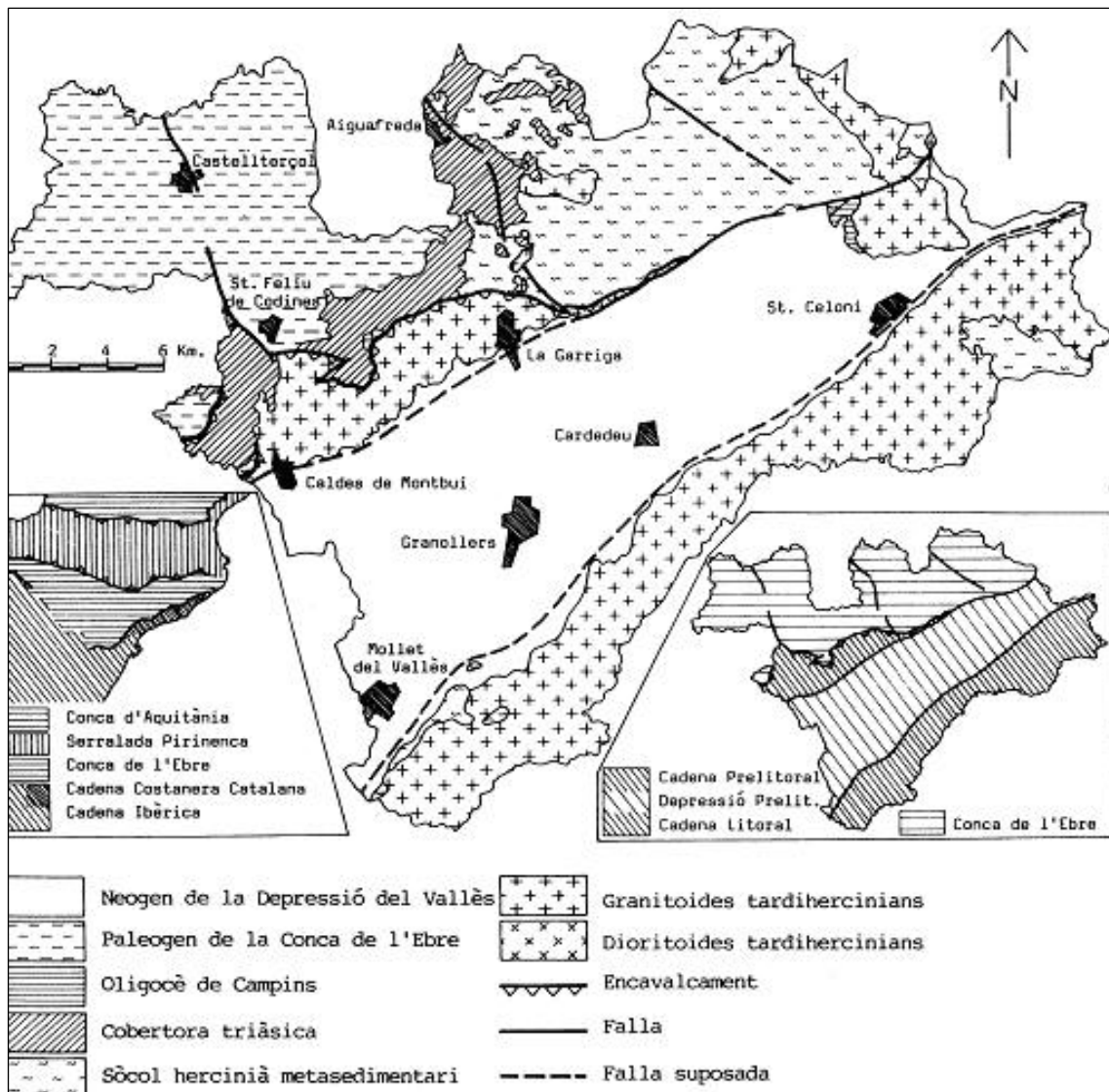


Fig.2 Mapa geològic del Vallès Oriental. <http://www.icc.es>

Síntesi històrica i antecedents arqueològics

Síntesi històrica

La comarca del Vallès, degut a les seves característiques morfològiques que la converteixen en un corredor natural de pas, així com en una plana fèrtil ben irrigada, excel·lent pel treball agrícola, motius pels quals s'hi documenten ocupacions prehistòriques, així com una gran ocupació i desenvolupament en època ibèrica.

Per aquests mateixos motius, la comarca fou una de les zones més ràpidament romanitzades de Catalunya. El pas de la *Via Augusta* i d'altres vies romanes principals (*Via d'Iluro a Aqua Calidae*, Camí del Congost) va facilitar l'establiment de nombroses *villae* romanes que articularen una nova organització del territori i condicionaren la posterior distribució del poblament.

Aquesta zona, inclosa dins de la província Tarraconense va experimentar un auge importantíssim en la producció i exportació vitivinícola durant l'època d'August, tant notable que va quedar individualitzada per la qualitat del seu vi.

Les tasques de prospecció arqueològica endegades als anys 50 i continuades a través de les cartes arqueològiques comarcals han evidenciat un procés de romanització molt intens des d'època republicana. Del segle II aC destaquen vil·les de fundació itàlica com Can Martí, a Samalús o Can Santa Digna i la Bòbila Ramoneda a les Franqueses del Vallès. Del segle I aC, a més de la pròpia vil·la de Can Terrers, destaquen les vil·les de Can Berengueret a Samalús o Can Bertran, a les Franqueses. Durant l'època imperial el nombre de jaciments s'incrementa considerablement, amb la creació de nombroses *villae* i *vicus* de nova planta com Santa Maria de Llerona a les Franqueses del Vallès, el Pedró i Ca n'Illa a La Garriga o Can Llivants a Samalús. El nombre de vil·les documentades en època baix - imperial és inferior, fet que tradicionalment ha estat interpretat com un retrocés del poblament.

L'ocupació romana del municipi de La Garriga s'articula a l'entorn de la via romana que discorre de forma paral·lela al riu Congost. L'anàlisi de la dispersió espacial d'aquests jaciments mostra una clara tendència a ocupar les zones planeres i les cotes baixes, limitant amb la via esmentada. En època republicana, el poblament es concentrà prioritàriament a la zona septentrional del municipi, mentre que durant el període imperial tendeix a créixer vers la zona central i meridional. Els jaciments septentrionals es desocupen progressivament durant l'alt imperi. En canvi, els jaciments meridionals, situats a la zona més idònia per a l'explotació agropecuària, perduren al llarg del període baix - imperial.

La vil·la de Can Terrers és la única que ha estat excavada modernament i presenta una pervivència cronològica molt àmplia. Els materials més tardans que ha proporcionat la vil·la s'adscriuen als segles IV i V dC. No obstant això, diversos autors han destacat la possibilitat d'una ocupació visigòtica que enllaçaria amb el període alt medieval, documentat a l'ermita romànica de Santa Maria del Camí. A l'interior d'aquesta ermita es conserva una làpida sepulcral pertanyent a Xixilo, filla del comte Guifré el Pilós. L'esmentada làpida reaprofitava un bloc de marbre blanc decorat amb baix relleus de palmes i volutes que, segons J. Maurí, podrien datar-se al segle V dC, enllaçant amb l'abandonament de les darreres estructures de la vil·la (J. MAURÍ, 1949:30).

Pel que respecta a la població actual, el primer document amb referències de La Garriga és del 966 i ja el 1397 el poblament tenia prou importància per rebre el títol de Batllia. Des de l'edat mitjana, el poble constitueix un centre destacat en el camp de la producció agrícola i un actiu nucli artesanal, amb diferents veïnats. Un dels veïnats que es documenten abans de 1348 al terme de La Garriga és el veïnat dels Banys, al qual se li dona aquest nom per la seva situació a la rodalia de la deu termal a través del carrer dels Banys fins arribar a la Plaça Santa Elisabet. I ja en època medieval, un altre d'aquests veïnats que apareix a la documentació és el de Sant Macari, a la zona que es troba afectada pel present projecte de remodelació.

Segons la informació documental recollida per en Jaume Oliver, les primeres referències escrites sobre l'existència d'uns banys comencen arran de la transferència dels dominis del cavaller Romeu de Congost al canonge garriguenc Pere de Noguera l'any 1282. La Pia Almoïna succeí el canonge Pere Noguera l'any 1316 i poc després va establir una peça de terra 'en lo lloch dit banys'. El 1326 apareix el primer document dels arxius locals que fa referència als mateixos banys en la confirmació per part del monestir de Santa Anna de Barcelona al garriguenc Pere de Pujol d'una terra (*'in torrente qui discurrit in balneis sive bayns dicte parrochie'*).

La presència de la deu termal i dels primers banys va impulsar la creació d'un nucli de cases, de les quals es té constància a partir de 1317 (*'duo solia domorum'*) i 1329 (*'peciam terre cum domibus in ea constructis'*). Durant el segle XIV les cases es van anar fent més nombroses fins a configurar un petit veïnat dotat de plaça ('Plasa dels Bayns', any 1397) que a principis del segle XV ja era conegut com a 'pobla dels banys' ('la pobla dels banys de Sent Steva de La Garriga', any 1405). La "pobla" també era coneguda amb el nom de "sagrera" (*'sacraria ipsius parrochie Sancti Steffani'*, any 1485), pel fet de trobar-se a la rodalia immediata de la capella de Sant Macari, construïda per Maria Serra, tinent del primer hospital de banys garriguenc, l'any 1364.

Dues d'aquestes cases van estar dotades de banys. La primera fou la casa de banys dels barcelonins Serra, documentada a partir de l'any 1347, en l'emplaçament dels quals es va construir després el mas Caselles que l'any 1466 va incorporar les cases amb els banys. Una altra fou la de Can Mallol, bastida a partir de l'establiment que l'any 1400 el rei Martí I va fer a Pere Mallol de les aigües sobrants de l'hospital i casa de banys dels Serra. El conjunt dels banys, farga, trull i cas del mas Caselles, el conjunt de Can Mallol i la resta de cases, hostals i obradors que van proliferar durant el segle XVI van fer créixer el nucli cap al nord seguint el camí ral. A mitjans del segle XVI ja es diferenciaven clarament 'lo carrer de La Garriga e la plaça del mateix poble' (any 1562).

No fou però fins el segle XIX en que el potencial termal i l'arribada del ferrocarril (1875) es van conjurar per forjar el poble actual. A cavall de la indústria

balneària, La Garriga esdevé un punt d'atracció per l'estiueig de la burgesia barcelonina, qui deixa la seva empremta amb la construcció de nombroses cases modernistes i noucentistes. Ja al segle XX la població segueix el seu creixement impulsat, ara, per indústries com la fusta i el tèxtil i per l'arribada de nous residents procedents de la conurbació de Barcelona

Antecedents arqueològics

El 1949, el senyor Maurí havia constatat 26 jaciments romans a La Garriga. Més endavant, l'Àrea d'Arqueologia del Museu de Granollers va localitzar 29 jaciments més, 13 d'època republicana i 16 d'època imperial. El 1990 hi havien inventariats 35 jaciments, i amb la darrera revisió de l'inventari de jaciments arqueològics, per la redacció del Pla Especial de Protecció del Patrimoni, el total ha ascendit a un total de 76, els quals ofereixen vil·les, enterraments i materials dispersos que no poden catalogar-se de forma segura.

Dins dels jaciments catalogats al terme municipal de La Garriga que es troben en un radi proper a les immediacions del solar objecte d'aquesta intervenció, hi trobem:

- A01 Bòbila d'en Font.

Situat en el camí del bosc de Malhivern, al sud del nucli urbà de la Garriga, en uns camps de conreu situats entre les cases de can Figueres i cal Francisquet, immediatament al nord del bosc i del torrent de Malhivern, en Josep Estrada, l'any 1952 hi va recollir un estri de sílex, el qual es tractaria d'un gratador pertanyent al període Aurinyacià, d'uns 30.000 anys d'antiguitat, dins el període comprés pel Paleolític Superior. En l'actualitat la bòbila no està en funcionament i no es constaten en el treball de camp evidències arqueològiques visibles.

- A08 Can Figueres.

Davant de la casa de Can Figueres, concretament al marge esquerra del camí que, venint de la Garriga, condueix a cal Francisquet, l'any 1951, en iniciar-se un removiment del sòl situat a la part posterior de la casa,

aparegué una sitja amb materials de l'Edat del Ferro, localitzat per Josep Estrada. D'aquest jaciment en l'actualitat no s'hi observen restes en superfície.

- A17 Can Nualart.

Situat a al sector meridional del nucli urbà de la Garriga, prop de la masia de can Nualart, entre els carrers El Passeig i can Nualart. Les restes documentades al solar aparegueren a l'interior d'unes sitges, descobertes en el moment que s'iniciaven les obres de construcció d'una casa. A partir de les característiques tipològiques del material ceràmic localitzat per Joan Hernández, hom pot afirmar que les sitges foren colmatades al voltant del segle II aC.

- A35 Vil·la romana de Can Terrers.

El jaciment arqueològic de Can Terrers es situa al punt quilomètric 36, de la carretera N-152a, en una finca agropecuària que ocupa la part més elevada d'una terrassa fluvial delimitada, a nord i a sud, per dues torrenteres: el torrent de Malhivern i el torrent de can Grau.

L'existència de restes arqueològiques a Can Terrers es coneix, com a mínim, des del 1870. El jaciment ha estat classificat com una gran vil·la romana que hauria estat fundada al segle I aC i abandonada al segle V dC. Edificada al costat de la via d'Auso a Barcino, és una de les vil·les més importants de l'interior de Catalunya, tal com fa palès la presència d'escultura decorativa, de pintura mural i d'inscripcions sobre marbre. Ocupa una extensió aproximada de 13.300 metres quadrats, dels quals 5.600 corresponen a superfície construïda. La part excavada fins aquests moments representa un 7% i correspon a l'edifici dels banys (*Balneum*), de 385 metres quadrats de superfície, i a un segon edifici conegut de forma parcial, de 529 metres quadrats de superfície mínima. Així mateix a la vil·la s'hi ha dut a terme diferents treballs de consolidació, restauració, ajardinament i musealització, éssent actualment visitable. Entre els mesos de gener i març de 2005 es va executar un Pla d'Ocupació, dirigit per l'arqueòleg Iván Salvadó, que ha

permés l'obtenció de noves dades que permetran la realització d'un Pla Director de les intervencions a realitzar en els futurs anys.

- A54 Necròpolis de Can Terrers.

El jaciment es situa al punt quilomètric 36 de la carretera N-152a, al sector occidental de la vil·la romana del mateix nom, just on actualment es troben la masia de Can Terrers i la capella de Santa Maria del Camí i el seu entorn immediat.

Les referències de sepultures són reiterades en aquest jaciment, si bé en cap cas, no se'ls pot atribuir una cronologia concreta. El garriguenc Josep Maurí localitzà la menció en documents de l'arxiu de Can Terrers, datats a principis del segle passat, de la troballa de sepultures pels volts de la masia de Can Terrers i de la veïna capella de Santa Maria del Camí, les quals tant podrien ser de cronologia medieval relacionades amb la capella, com d'època romana degut a la proximitat de la vil·la i de la via romana del Congost. Entre els anys 1943 i 1947, Joan Rocasalbes (antic masover de Can Terrers) va descobrir tres noves sepultures, de cronologia indeterminada, a la mateixa finca. Finalment, en el darrer mes d'agost es realitzà la documentació d'una rasa efectuada entre la capella i la carretera, per part de l'arqueòleg Jordi Chorén de l'empresa Estrats G.P.C., amb resultats negatius.

- A58 Ca N'Ílla.

El jaciment arqueològic es situa a l'entorn immediat de la masia homònima, ubicada al polígon industrial sud-oest, en l'encreuament del carrer Ca n'Ílla amb el de Francesc Macià.

L'existència de restes arqueològiques en aquest indret es coneix des de mitjans del segle passat, quan l'erudit cardedeuenc Tomàs Balbey va documentar-hi abundants restes de tegulae i de ceràmica romana. Actualment la zona es troba urbanitzada i no es documenten restes arqueològiques en superfície.

- A77 Mina de Can Terrers. Element etnològic del s. XVIII.

La mina d'aigua del molí de Can Terrers es troba actualment al costat de la font del molí de Can Terrers, al capdavant del Passeig de la Garriga, formant part del parc del Bosc de Can Terrers. A tocar de la mina d'aigua es troba la bassa del molí de Can Terrers, actualment en desús.

Segons l'historiador Jaume Oliver, la mina d'aigua es va construir en el mateix context en què es va fer el molí de Can Terrers, entre els anys 1766 i 1772 per Francesc de Roselló i Caselles i fou denunciada per Josep Nualart el 14 de març de 1783. El 1815, el nét del constructor hi va fer reformes.

Destinada al regadiu fou un pas més en la configuració de la infraestructura hidràulica que aprofitava la Font Santa i el torrent de Malhivern, de la qual es té notícia certa a partir de 1708; el molí pròpiament prenia l'aigua del Congost per un rec construït a partir de 1766.

La mina d'aigua es troba en bon estat de conservació. La cavitat és tancada amb una porta metàl·lica moderna. Sobre el marc de pedra hi ha una inscripció, repintada almenys en dues ocasions recents, amb la data 1770.

En l'actual **Pla General d'Ordenació Urbana (PGOU)**, aquests jaciments es troben catalogats com a **Bé Cultural d'Interès Local**, amb protecció pendent d'aprovació en el **Pla Especial de Protecció del Patrimoni (PEPP)**.

Metodologia

Degut a la natura de la intervenció i després de mantenir converses amb els responsables de patrimoni de l'Ajuntament de La Garriga i de l'Àrea de Coneixement i Recerca de la Generalitat de Catalunya, el procediment a seguir es va basar en el de control de les remocions de terres que es portessin a terme durant l'obra d'adequació de la masia de Can Terrers amb la construcció d'un annex a la masia.

Es realitzà un seguiment ocular a les zones d'intervenció i es procedí a documentar totes les restes trobades, en cas que s'hi trobessin, seguint la metodologia arqueològica oportuna i que comprèn el registre fotogràfic i gràfic, mitjançant fotografia digital, dibuixos a escala dels perfils documentats i plantes arqueològiques; i recollida de materials arqueològics.

Totes les dades recollides durant les tasques de camp així com els materials arqueològics foren processats al laboratori i, finalment, els resultats obtinguts es mostren en la present memòria tècnica, que es lliurarà al promotor de les obres i als serveis de Patrimoni de la Generalitat de Catalunya.

El registre de les dades estratigràfiques s'efectuarà a través del model de fitxa proposat per E. C. Harris. Aquest contempla un registre numèric tant d'estructures com de nivells arqueològics, estructures negatives, paviments, etc.. En aquestes fitxes es duu a terme una descripció acurada de l'element objecte d'excavació, entre d'altres dades s'hi inclou una descripció de color, textura en el cas dels estrats o bé de mides i tècniques constructives en el cas d'estructures o paviments.

Pel que fa al registre gràfic, aquest es dugué a terme mitjançant la fotografia a color en suport digital, i es complementà amb l'aixecament de les plantes i seccions, per tal de documentar totes les unitats arqueològiques. El dibuix de camp es feu emprant l'escala 1:20 com a referent general, encara que en els casos en que s'hagueren de dur a terme dibuixos de detall, aquesta escala varià fins a 1:10 o 1:5; en cas contrari, en estructures de grans dimensions, les

escales augmentaren fins a 1:50 o la que fos pertinent. Aquests registres es presenten digitalment (AutoCad 2000 i FreeHand 11) per tal d'incloure'ls en el conjunt de la memòria.

En cas que es localitzés material ceràmic o qualsevol altre element moble d'interès arqueològic aquest seria recollit i desat en bosses de plàstic identificades amb el nom del jaciment i el seu número d'unitat estratigràfica. Si es tractés de materials delicats, aquests es varen protegir segons les pautes estipulades per l'encarregat de restauració vinculat a la intervenció arqueològica.

Els materials foren duts a la seu de l'empresa Estrats S.L. on es rentaren i siglaren, preparant-los per al posterior treball d'inventariat i estudi de cara al treball de la memòria científica que tot seguit presentem.

Desenvolupament dels treballs arqueològics

El seguiment arqueològic que es va dur a terme el passat dia 20 de febrer de 2007 va donar resultats arqueològics positius.

La zona afectada, situada al sector oest de la masia de can Terrers, comprenia uns 60m² aproximadament, efectuant-se un rebaix amb màquina retroexcavadora mixta fins a una cota d'aproximadament un metre, per tal de construir un annex a l'edifici.

L'únic paquet sedimentari documentat formava part d'un estrat de terres marrons clares, barrejades amb pedres de mida mitjana i gran (U.E.: 01). Sembla que tindria el seu origen en tot un seguit de remocions realitzades a l'entorn de la masia amb la funció d'anivellar el terreny, en època moderna. En aquest estrat no es va recuperar cap fragment de material arqueològic.

Durant les tasques d'excavació, i a una cota de -1'10 metres per sota el nivell de circulació, van aparèixer dues estructures. Es va documentar una claveguera construïda de maons, de 0,30m de llargada per 0,15m d'amplada per 0,25m de gruix, lligats amb ciment (U.E.: 02), i una estructura circular feta de maons lligats amb terra i restes de morter de calç de color blanc (U.E.: 03).

Ambdues estructures van aparèixer a una profunditat inferior respecte a la cota final establerta per l'obra, i per tant, no quedaven afectades per les mateixes.

L'estructura circular construïda de maons podria tractar-se d'un pou sec. L'estrat que l'amortitzava, U.E.: 04, estava format per morter de calç de color blanc barrejat amb terra de color marró i textura sorrenca, i amb restes de maons. El pou i el reble que l'amortitzava es varen excavar parcialment, fins a 0,30m per sota de la cota final d'obra; i no es va poder recuperar cap tipus de fragment ceràmic associat, i per tant, no podem donar una cronologia precisa.

La claveguera, U.E.: 02, estava construïda amb maons lligats amb ciment, i transcorria fins a un pou negre que no quedava afectat per l'obra.

Conclusions i interpretació

En motiu de la realització d'un rebaix al sector oest de la masia de can Terrers per tal de construir-hi un annex a l'edifici, es va procedir a fer el seu control arqueològic el dia 20 de febrer de 2007.

Tot i les evidències arqueològiques localitzades a l'entorn de les terres que comprenen la masia de Can Terrers al llarg dels anys, i de ser aquest un edifici d'origen medieval catalogat com a Bé Patrimonial, els resultats del control arqueològic, varen ser negatius quant a la troballa de restes d'època medieval o fins i tot època romana, tot i que es va poder documentar una claveguera i un pou sec d'època contemporània.

Totes dues estructures es trobaven a una cota de -1,10 metres respecte el nivell de circulació i, per tant, sobrepassen la cota final d'obra, on s'ha de col·locar la planxa de ciment o solera.

Afectació del jaciment

Les dues estructures documentades durant el control que es va dur a terme el passat 20 de febrer no quedaven afectades per les obres que s'havien de realitzar a l'entorn de la masia de Can Terrers, ja que es trobaven a una major profunditat.

En el cas del pou sec, es va decidir cobrir l'estructura amb geotèxtil per tal de protegir-lo ja que en un futur podria ser que s'arribés a excavar en la seva totalitat.

Bibliografia

- AGUILAR, C.; CHORÉN, J. (Inèdit): *Control arqueològic als C/Banys, C/Rosselló, C/Sancho Marraco, C/ Cast Oliver (La Garriga, Vallès Oriental)* 3 de juliol al 16 d'agost de 2006. Memòria inèdita dipositada a l'Àrea de Coneixement i Recerca de la Generalitat de Catalunya.
- ESTRADA, J. (1955): *Síntesis arqueològica de Granollers y sus alrededores*. Museu de Granollers.
- ESTRADA, J. (1969): "Vías y poblamiento romanos en el territorio del Área Metropolitana de Barcelona". Barcelona
- ESTRADA, J (1985): *Prehistòria Historia Antiga del Vallès*. Curset d'Història Local. Granollers.
- ESTRADA, J (1990): *Repertori de peces i jaciments arqueològics de la Garriga (Vallès Oriental)*, notes inèdites.
- ESTRADA, J.; VILLARONGA, L. (1967): "La "Lauro" monetal y el hallazgo de Cànoves" a *Ampurias*, núm. XXVIII. Barcelona.
- MAURI, J. (1949): *Història de la Garriga*. Volum I. Editorial Romagraf. Hospitalet de Llobregat.
- SALVADÓ, I.; CHORÉN, J. (Inèdit): Intervenció arqueològica a la vil·la romana de Can Terrers (La Garriga, Vallès Oriental). Informe inèdit dipositat a l'Àrea de Coneixement i Recerca de la Generalitat de Catalunya.
- VILA, L.; CHORÉN, J. (Inèdit): Inventari del Patrimoni Arqueològic pel Pla Especial de Protecció del Patrimoni de La Garriga.
- VILA, LL.; TENAS, M. i OLIVERAS, I. (1993): *El Patrimoni Arqueològic de la Garriga*. Contrapunt Monografies. Editorial Rourich, Sant Cugat del Vallès.
- www.icc.es *Mapa topogràfic de La Garriga. E: 1/5000*

Annexos

Annex 1.


Fitxes


1.1. Fitxes d'unitats estratigràfiques

Intervenció	Municipi	Any	Cales	UE
CAN TERRERS	LA GARRIGA	2007		1
Definició	Color		Consistència	
Estrat	Marró clar		dura	
Descripció				
Estrat de terra de color marró clar, de textura sorrenca però de matriu argilosa, de consistència compacta, barrejada amb algunes pedres soltes, de mida gran i mitjana. Absència de material arqueològic.				
Interpretació				
Anivellació del terreny				
Igual a		En contacte amb		
S'adossa a		Se li adossa		
Cobreix a	2, 3	Cobert per		
Reomple a		Tallat per		
S'assenta a		Se li assenta		
Cronologia				
Documentació gràfica				

Intervenció	Municipi	Any	Cales	UE
CAN TERRERS	LA GARRIGA	2007		4
Definició	Color		Consistència	
Estrat	Blanquinós		Solta	
Descripció				
Estrat de terra de color marronós i textura sorrenca, barrejat amb restes de morter de calç de color blanquinós, i amb alguns fragments de maons. Absència de material arqueològic.				
Interpretació				
Amortització del possible pou sec (U.E.: 03)				
Igual a		En contacte amb		
S'adossa a		Se li adossa		
Cobreix a		Cobert per		
Reomple a	3	Tallat per		
S'assenta a		Se li assenta		
Cronologia				
Documentació gràfica				

1.2. Fitxes d'estructures

Jaciment	Municipi	Any	Sector	UE
CAN TERRERS	LA GARRIGA	2007		2
Definició	Components	Filades	Tècnica constructiva	
Claveguera	Maons i ciment			
Dimensions	Descripció			
Alçada:0,20 m Llargada:3,5 m Gruix:0,30 m	Claveguera construïda de maons, de 0,30m de llargada per 0,15m d'amplada per 0,025m de gruix, lligats amb ciment.			
Interpretació				
Canalització de les aigües fecals				
Igual a		Contemporani a		
S'adossa a		Se li adossa		
Talla a		Tallat per		
Reomple a		Reomplert per		
S'assenta a		Se li assenta		
Tapia a		Cobert per		1
Cronologia				
Contemporani				
Documentació fotogràfica				
				

Jaciment	Municipi	Any	Sector	UE
CAN TERRERS	LA GARRIGA	2007		3
Definició	Components	Filades	Tècnica constructiva	
Pou sec	Maons i morter de calç	Més de 8		
Dimensions	Descripció			
Alçada:0,20 m Llargada: Gruix:0,30 m	Estructura circular construïda amb maons, de 0,15m d'ample per 0,025m de gruix, lligats amb terra i morter de calç de color blanquinós.			
Interpretació				
Possible pou sec				
Igual a		Contemporani a		
S'adossa a		Se li adossa		
Talla a		Tallat per		
Reomple a		Reomplert per	4	
S'assenta a		Se li assenta		
Tapia a		Cobert per	1	
Cronologia				
Indeterminada				
Documentació fotogràfica				
				

1.3. Fitxes d'interestrats i negatius

Jaciment	Municipi	Any	Àmbit	UE
SMC'07	LA GARRIGA	2007		5
Definició				
Negatiu				
Forma en planta	Profunditat	Orientació		
circular	indeterminada			
Descripció				
Negatiu de planta circular, amb un diàmetre de 0,90m, excavat en nivells de sauló.				
Interpretació				
Negatiu fet al subsòl per construir-hi l'estructura U.E.: 03				
Igual a			Contemporani a	
Talla a			Tallat per	
Reomplert per	3	Cobert per		1
Cronologia				
Documentació fotogràfica				

Annex 2.

Documentació fotogràfica

Relació de fotografies

Foto 1. *Vista de detall del pou U.E.:03.*

Foto 2. *Vista de detall de la canalització U.E.:02.*

Foto 3. *Vista general de la superfície afectada per l'obra.*

Foto 4. *Vista general de la superfície afectada per l'obra.*