



Control arqueològic als C/ Banys, C/ Rosselló, C/ Sancho Marraco, C/ Cast Oliver

Carles Aguilar Gil i Jordi Chorén Tosar



Avis legal

Aquesta obra està subjecta a una llicència Reconeixement-NoComercial-SenseObresDerivades 2.5 de Creative Commons. Se'n permet la reproducció, distribució i comunicació pública sempre que se'n citi el titular dels drets i no se'n faci un ús comercial. No es pot alterar, modificar o generar una obra derivada a partir d'aquesta obra. La llicència completa es pot consultar a <http://creativecommons.org/licenses/by-nc-sa/2.5/es/legalcode.ca>.

Índex

Fitxa tècnica	pàg. 04
Motius de la intervenció	pàg. 06
Localització	pàg. 08
Marc geogràfic i geològic	pàg. 09
Síntesi històrica i antecedents arqueològics	pàg. 11
Metodologia	pàg. 17
Desenvolupament dels treballs arqueològics	pàg. 19
Conclusions i interpretació	pàg. 22
Bibliografia	pàg. 23

Annexos

Annex 4. Documentació fotogràfica	pàg. 25
Annex 5. Planimetries	pàg. 33

Fitxa tècnica

Nom de la intervenció:	C/Banys, C/Rosselló, C/Sancho Marraco, C/Cast Oliver
Municipi:	La Garriga
Comarca:	Vallès Oriental
Coordenades:	X: 440745 / Y: 4614434
Alçada:	233 metres sobre el nivell del mar
Tipus de jaciment:	Indeterminat
Tipus d'intervenció:	Preventiva
Tipus d'activitat:	Control arqueològic
Resultat de la intervenció:	Negatiu
Cronologia:	Indeterminada
Dates de la intervenció:	3 de juliol al 16 d'agost (acabat el dia 12 de juliol) de 2006
Arqueòleg director:	Jordi Chorén Tosar
Arqueòleg auxiliar:	Carles Aguilar Gil
Col·laboració en els treballs de memòria:	Carles Aguilar Gil
Règim jurídic de la finca:	Privat
Promoció i finançament:	Capital Agrupado, S.A.
Número d'expedient:	437 K121 N314

Superfície total del solar/jaciment: **4000 metres quadrats**

Superfície afectada: **4000 metres quadrats**

Motius de la intervenció

Degut a les obres iniciades per construir un edifici plurifamiliar de 111 habitatges, 159 places d'aparcament i 111 trasters, al solar ubicat entre els carrers Banys, Rosselló, Sancho Marraco i Cast Oliver, l'empresa Capital Agrupado, S.A. es va posar en contacte amb l'empresa d'arqueologia Estrats, Gestió del Patrimoni Cultural, S.L., per tal de contractar els seus serveis en el control arqueològic que s'han portat a terme durant la remoció de terres de tota la superfície del solar. Aquest rebaix del terreny ha arribat, en algunes zones, fins els 4m de profunditat respecte el nivell de circulació actual aproximadament.

Segons el **Pla Especial de Protecció del Patrimoni (PEPP)** de La Garriga, aquest solar estaria catalogat dins la Categoria 3: **Zones de mínima expectativa arqueològica/paleontològica:**

Definició:

Aquells llocs on s'hi esmenta la possible existència de restes arqueològiques o paleontològiques, molt escasses, marginals i fora de context es defineixen com a espais de mínima expectativa arqueològica/paleontològica

També inclou aquelles zones subjectes a la realització d'obres d'excavació que superin els 7000 m³ i que impliquin la remoció del subsòl i/o modificació de la topografia.

Mesures de protecció:

Les zones de mínima expectativa arqueològica/ paleontològica són de caràcter preventiu. Les obres d'excavació que afectin el subsòl d'aquestes zones requeriran la presència d'un/a arqueòleg/loga

professional que controlarà el rebaix del subsòl efectuat a través de màquines.

En el cas de què haguessin aparegut restes arqueològiques o paleontològiques, s'hauria actuat aplicant la categoria 1. En aquestes circumstàncies, l'arqueòleg/loga hauria d'haver emès un informe avaluant els resultats i proposant les mesures d'actuació apropiades.

Localització

Terme Municipal:	La Garriga.
Comarca:	Vallès Oriental.
Context:	El solar de la intervenció es troba dins del nuclidel municipi de La Garriga. Zona urbana. Solar situat entre els carrers dels Banys, Rosselló, Sancho Marraco i Cast Oliver.
Coordenades UTM:	X: 4440745 / Y: 4614434
Alçada:	233.3 metres sobre el nivell del mar.

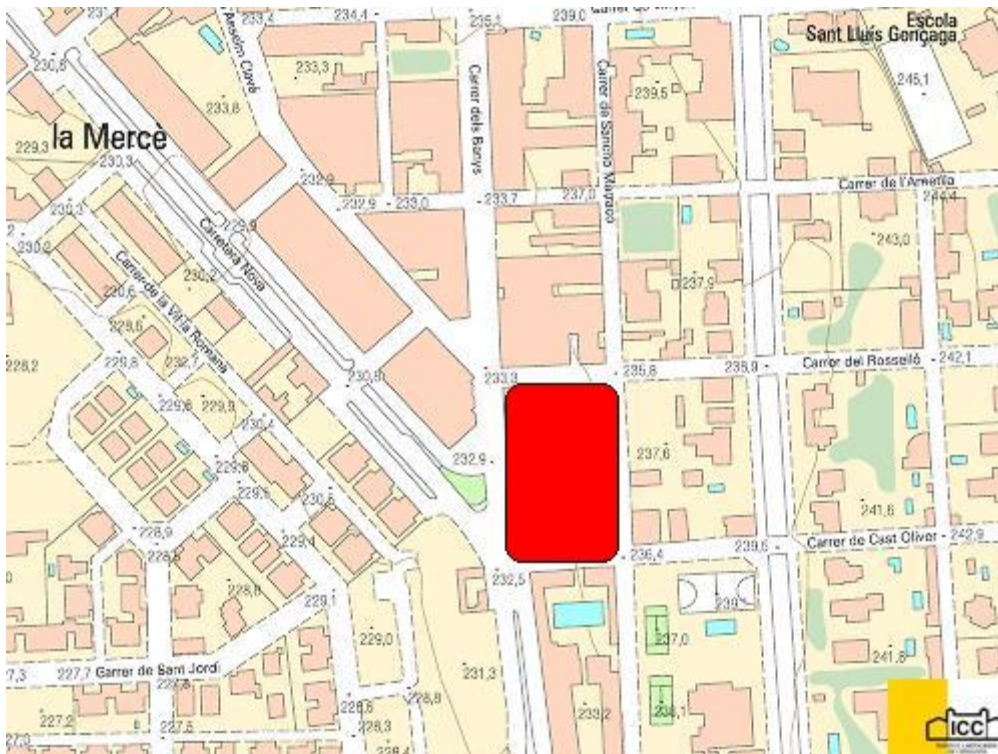


Fig. 1. Mapa topogràfic del solar afectat , Institut Cartogràfic de Catalunya. E: 1/ 5000

Marc geogràfic i geològic

El Vallès Oriental és una comarca relacionada amb tres unitats geològiques: la Serralada Prelitoral, la Depressió Prelitoral i la Serralada Litoral. La Depressió Prelitoral és la més característica i la que més superfície ocupa, i està delimitada per dues grans fractures del sòcol, és a dir dels seus materials més antics.

La història del Vallès Oriental és molt antiga, amb roques aflorants de més de 600 milions d'anys d'edat Paleozoica. La zona ha estat sotmesa a dues orogènies. L'orogènia herciniana, que va afectar una gran zona de la Península durant el Paleozoic. A finals d'aquesta època les serralades presents en aquell moment varen ser erosionades i juntament amb sediments més moderns es varen emplenar les zones planes. Posteriorment, i durant el Paleògen (època terciària), aquests materials es van deformar amb l'orogènia alpina que va aixecar nous relleus, entre ells les serralades costero - catalanes que vorejaven la Península Ibèrica pel costat de la mar Mediterrània.

Després d'aquesta etapa compressiva es va esdevenir una altra de distensiva la qual va originar un sistema de grans falles al llarg de les serralades costero - catalanes que es coneix com la gran falla del Vallès - Penedès. Al Vallès Oriental, aquest sistema de falles va provocar un enfonsament (fossa tectònica) separant la plana del Vallès (Depressió Prelitoral) dels relleus que l'envolten: cap el nord-oest la Serralada Prelitoral i cap el sud-est la Serralada Litoral. Durant el Neògen es va anar omplint aquesta depressió amb sediments, la major part del període miocènic. També trobem importants acumulacions de sediments del quaternari en les terrasses fluvials.

La Garriga es troba situada a cavall de la Serralada Prelitoral i la Depressió Prelitoral. Els materials aflorants són: cap el nord del municipi, roques del sòcol d'edat Paleozoica, fonamentalment magmàtiques (Granodiorites), intruïdes per dics porfídics en alguns casos i d'aplita i pegmatites en altres; al límit nord del municipi, ja en plena Serralada Prelitoral, afloren roques pelítiques molt

antigues (Ordovicià i Cambrià); cap el sud del municipi hi ha els materials sedimentaris del Neògen (Miocè) corresponents a la depressió. La proximitat a la falla que la separa de la depressió del Vallès explica la existència d'aigües termals, ja conegudes com a mínim des de l'època dels romans i explotades actualment en forma de balnearis. A d'altres poblacions del Vallès Oriental properes, com ara Caldes de Montbui, i degut a la mateixa singularitat geològica, també es donen els esmentats fenòmens de termalisme.

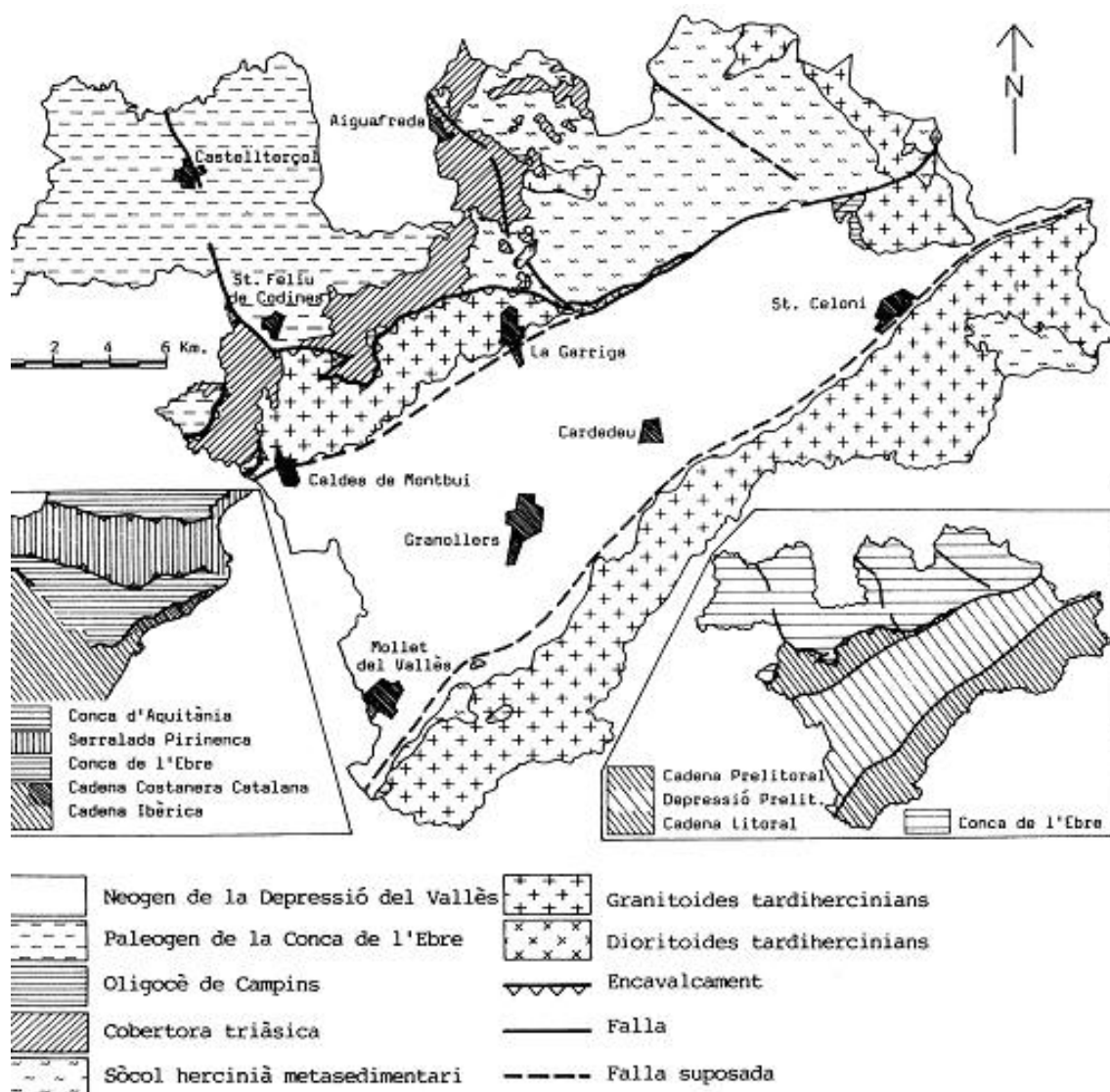


Fig.2 Mapa geològic del Vallès Oriental. <http://www.icc.es>

Síntesi històrica i antecedents arqueològics

Síntesi històrica

La comarca del Vallès, degut a les seves característiques morfològiques que la converteixen en un corredor natural de pas, així com en una plana fèrtil ben irrigada, excel·lent pel treball agrícola, motius pels quals s'hi documenten ocupacions prehistòriques, així com una gran ocupació i desenvolupament en època ibèrica.

Per aquests mateixos motius, la comarca fou una de les zones més ràpidament romanitzades de Catalunya. El pas de la *Via Augusta* i d'altres vies romanes principals (Via d'*Iluro* a *Aqua Calidae*, Camí del Congost) va facilitar l'establiment de nombroses *villae* romanes que articularen una nova organització del territori i condicionaren la posterior distribució del poblament.

Aquesta zona, inclosa dins de la província Tarraconense va experimentar un auge importantíssim en la producció i exportació vitivinícola durant l'època d'August, tant notable que va quedar individualitzada per la qualitat del seu vi.

Les tasques de prospecció arqueològica endegades als anys 50 i continuades a través de les cartes arqueològiques comarcals han evidenciat un procés de romanització molt intens des d'època republicana. Del segle II aC destaquen vil·les de fundació itàlica com Can Martí, a Samalús o Can Santa Digna i la Bòbila Ramoneda a les Franqueses del Vallès. Del segle I aC, a més de la pròpia vil·la de Can Terrers, destaquen les vil·les de Can Berengueret a Samalús o Can Bertran, a les Franqueses. Durant l'època imperial el nombre de jaciments s'incrementa considerablement, amb la creació de nombroses *villae* i *vicus* de nova planta com Santa Maria de Llerona a les Franqueses del Vallès, el Pedró i Ca n'Illa a La Garriga o Can Llivants a Samalús. El nombre de vil·les documentades en època baix - imperial és inferior, fet que tradicionalment ha estat interpretat com un retrocés del poblament.

L'ocupació romana del municipi de La Garriga s'articula a l'entorn de la via romana que discorre de forma paral·lela al riu Congost. L'anàlisi de la dispersió espacial d'aquests jaciments mostra una clara tendència a ocupar les zones planeres i les cotes baixes, limitant amb la via esmentada. En època republicana, el poblament es concentrà prioritàriament a la zona septentrional del municipi, mentre que durant el període imperial tendeix a créixer vers la zona central i meridional. Els jaciments septentrionals es desocupen progressivament durant l'alt imperi. En canvi, els jaciments meridionals, situats a la zona més idònia per a l'explotació agropecuària, perduren al llarg del període baix - imperial.

La vil·la de Can Terrers és la única que ha estat excavada modernament i presenta una pervivència cronològica molt àmplia. Els materials més tardans que ha proporcionat la vil·la s'adscriuen als segles IV i V dC. No obstant això, diversos autors han destacat la possibilitat d'una ocupació visigòtica que enllaçaria amb el període alt medieval, documentat a l'ermita romànica de Santa Maria del Camí. A l'interior d'aquesta ermita es conserva una làpida sepulcral pertanyent a Xixilo, filla del comte Guifré el Pilós. L'esmentada làpida reaprofitava un bloc de marbre blanc decorat amb baix relleus de palmes i volutes que, segons J. Maurí, podrien datar-se al segle V dC, enllaçant amb l'abandonament de les darreres estructures de la vil·la (J. MAURÍ, 1949:30).

Pel que respecta a la població actual, el primer document amb referències de La Garriga és del 966 i ja el 1397 el poblament tenia prou importància per rebre el títol de Batllia. Des de l'edat mitjana, el poble constitueix un centre destacat en el camp de la producció agrícola i un actiu nucli artesanal, amb diferents veïnats. Un dels veïnats que es documenten abans de 1348 al terme de La Garriga és el veïnat dels Banys, al qual se li dona aquest nom per la seva situació a la rodalia de la deu termal a través del carrer dels Banys fins arribar a la Plaça Santa Elisabet. I ja en època medieval, un altre d'aquests veïnats que apareix a la documentació és el de Sant Macari, a la zona que es troba afectada pel present projecte de remodelació.

Segons la informació documental recollida per en Jaume Oliver, les primeres referències escrites sobre l'existència d'uns banys comencen arran de la transferència dels dominis del cavaller Romeu de Congost al canonge garriguenc Pere de Noguera l'any 1282. La Pia Almoïna succeí el canonge Pere Noguera l'any 1316 i poc després va establir una peça de terra 'en lo lloch dit banys'. El 1326 apareix el primer document dels arxius locals que fa referència als mateixos banys en la confirmació per part del monestir de Santa Anna de Barcelona al garriguenc Pere de Pujol d'una terra (*'in torrente qui discurrit in balneis sive bayns dicte parrochie'*).

La presència de la deu termal i dels primers banys va impulsar la creació d'un nucli de cases, de les quals es té constància a partir de 1317 (*'duo solia domorum'*) i 1329 (*'peciam terre cum domibus in ea constructis'*). Durant el segle XIV les cases es van anar fent més nombroses fins a configurar un petit veïnat dotat de plaça ('Plasa dels Bayns', any 1397) que a principis del segle XV ja era conegut com a 'pobla dels banys' ('la pobla dels banys de Sent Steva de La Garriga', any 1405). La "pobla" també era coneguda amb el nom de "sagrera" (*'sacraria ipsius parrochie Sancti Steffani'*, any 1485), pel fet de trobar-se a la rodalia immediata de la capella de Sant Macari, construïda per Maria Serra, tinent del primer hospital de banys garriguenc, l'any 1364.

Dues d'aquestes cases van estar dotades de banys. La primera fou la casa de banys dels barcelonins Serra, documentada a partir de l'any 1347, en l'emplaçament dels quals es va construir després el mas Caselles que l'any 1466 va incorporar les cases amb els banys. Una altra fou la de Can Mallol, bastida a partir de l'establiment que l'any 1400 el rei Martí I va fer a Pere Mallol de les aigües sobrants de l'hospital i casa de banys dels Serra. El conjunt dels banys, farga, trull i cas del mas Caselles, el conjunt de Can Mallol i la resta de cases, hostals i obradors que van proliferar durant el segle XVI van fer créixer el nucli cap al nord seguint el camí ral. A mitjans del segle XVI ja es diferenciaven clarament 'lo carrer de La Garriga e la plaça del mateix poble' (any 1562).

No fou però fins el segle XIX en que el potencial termal i l'arribada del ferrocarril (1875) es van conjurar per forjar el poble actual. A cavall de la indústria

balneària, La Garriga esdevé un punt d'atracció per l'estiueig de la burgesia barcelonina, qui deixa la seva empremta amb la construcció de nombroses cases modernistes i noucentistes. Ja al segle XX la població segueix el seu creixement impulsat, ara, per indústries com la fusta i el tèxtil i per l'arribada de nous residents procedents de la conurbació de Barcelona

Antecedents arqueològics

El 1949, el senyor Maurí havia constatat 26 jaciments romans a La Garriga. Més endavant, l'Àrea d'Arqueologia del Museu de Granollers va localitzar 29 jaciments més, 13 d'època republicana i 16 d'època imperial. El 1990 hi havien inventariats 35 jaciments, els quals ofereixen vil·les, enterraments i materials dispersos que no poden catalogar-se de forma segura.

Dins dels jaciments catalogats al terme municipal de La Garriga que es troben en un radi proper a les immediacions del solar objecte d'aquesta intervenció, hi trobem:

- A01 Bòbila d'en Font.

Situat en el camí del bosc de Malhivern, al sud del nucli urbà de la Garriga, en uns camps de conreu situats entre les cases de can Figueres i cal Francisquet, immediatament al nord del bosc i del torrent de Malhivern, en Josep Estrada, l'any 1952 hi va recollir un estri de sílex, el qual es tractaria d'un gratador pertanyent al període Aurinyacià, d'uns 30.000 anys d'antiguitat, dins el període comprés pel Paleolític Superior. En l'actualitat la bòbila no està en funcionament i no es constaten en el treball de camp evidències arqueològiques visibles.

- A08 Can Figueres.

Davant de la casa de Can Figueres, concretament al marge esquerra del camí que, venint de la Garriga, condueix a cal Francisquet, l'any 1951, en iniciar-se un removiment del sòl situat a la part posterior de la casa, aparegué una sitja amb materials de l'Edat del Ferro, localitzat per Josep

Estrada. D'aquest jaciment en l'actualitat no s'hi observen restes en superfície.

- A17 Can Nualart.

Situat a al sector meridional del nucli urbà de la Garriga, prop de la masia de can Nualart, entre els carrers El Passeig i can Nualart. Les restes documentades al solar aparegueren a l'interior d'unes sitges, descobertes en el moment que s'iniciaven les obres de construcció d'una casa. A partir de les característiques tipològiques del material ceràmic localitzat per Joan Hernández, hom pot afirmar que les sitges foren colmatades al voltant del segle II aC.

- A35 Vil·la romana de Can Terrers.

El jaciment arqueològic de Can Terrers es situa al punt quilomètric 36, de la carretera N-152a, en una finca agropecuària que ocupa la part més elevada d'una terrassa fluvial delimitada, a nord i a sud, per dues torrenteres: el torrent de Malhivern i el torrent de can Grau.

L'existència de restes arqueològiques a Can Terrers es coneix, com a mínim, des del 1870. El jaciment ha estat classificat com una gran vil·la romana que hauria estat fundada al segle I aC i abandonada al segle V dC. Edificada al costat de la via d'Auso a Barcino, és una de les vil·les més importants de l'interior de Catalunya, tal com fa palès la presència d'escultura decorativa, de pintura mural i d'inscripcions sobre marbre. Ocupa una extensió aproximada de 13.300 metres quadrats, dels quals 5.600 corresponen a superfície construïda. La part excavada fins aquests moments representa un 7% i correspon a l'edifici dels banys (*Balneum*), de 385 metres quadrats de superfície, i a un segon edifici conegut de forma parcial, de 529 metres quadrats de superfície mínima. Així mateix a la vil·la s'hi ha dut a terme diferents treballs de consolidació, restauració, ajardinament i musealització, éssent actualment visitable. Entre els mesos de gener i març de 2005 es va executar un Pla d'Ocupació, dirigit per l'arqueòleg Iván Salvadó, que ha permès l'obtenció de noves dades que permetran la realització d'un Pla Director de les intervencions a realitzar en els futurs anys.

- A54 Necròpolis de Can Terrers.

El jaciment es situa al punt quilomètric 36 de la carretera N-152a, al al sector occidental de la vil·la romana del mateix nom, just on actualment es troben la masia de Can Terrers i la capella de Santa Maria del Camí i el seu entorn immediat.

Les referències de sepultures són reiterades en aquest jaciment, si bé en cap cas, no se'ls pot atribuir una cronologia concreta. El garriguenc Josep Maurí localitzà la menció en documents de l'arxiu de Can Terrers, datats a principis del segle passat, de la troballa de sepultures pels volts de la masia de Can Terrers i de la veïna capella de Santa Maria del Camí, les quals tant podrien ser de cronologia medieval relacionades amb la capella, com d'època romana degut a la proximitat de la vil·la i de la via romana del Congost. Entre els anys 1943 i 1947, Joan Rocasalbes (antic masover de Can Terrers) va descobrir tres noves sepultures, de cronologia indeterminada, a la mateixa finca. Finalment, en el darrer mes d'agost es realitzà la documentació d'una rasa efectuada entre la capella i la carretera, per part de l'arqueòleg Jordi Chorén de l'empresa Estrats G.P.C., amb resultats negatius.

- A58 Ca N'Illa.

El jaciment arqueològic es situa a l'entorn immediat de la masia homònima, ubicada al polígon industrial sud-oest, en l'encreuament del carrer Ca n'Illa amb el de Francesc Macià.

L'existència de restes arqueològiques en aquest indret es coneix des de mitjans del segle passat, quan l'erudit cardedeuenc Tomàs Balbey va documentar-hi abundants restes de tegulae i de ceràmica romana. Actualment la zona es troba urbanitzada i no es documenten restes arqueològiques en superfície.

En l'actual **Pla General d'Ordenació Urbana** (PGOU), aquests jaciments es troben catalogats com a **Bé Cultural d'Interès Local**, amb protecció pendent d'aprovació en el **Pla Especial de Protecció del Patrimoni** (PEPP).

Metodologia

Els treballs de rebaix realitzats al solar comprès entre els carrers Sancho Marraco, c/ Banys, c/ Cast Oliver i c/ Rosselló, per construir 111 habitatges plurifamiliars i aparcaments, es van realitzar principalment amb una màquina giratòria retroexcavadora, encara que puntualment es va fer servir una altra de les mateixes característiques com a complement. Una màquina mixta realitzava les tasques de suport per enretirar les terres excavades o acumular-les per facilitar les tasques d'excavació. Tot el procés d'excavació i moviment de terres va ser supervisat per l'arqueòleg, mitjançant la inspecció ocular dels rebaixos de la zona afectada.

A banda d'aquest seguiment, s'ha realitzat, en tot moment, la documentació fotogràfica pertinent per enregistrar tot el procés d'excavació, així com el desmuntatge de les estructures actuals afectades.

En resultar negatiu el control arqueològic, no s'ha hagut de realitzar cap documentació concreta d'estructures. En cas d'haver-se trobat restes d'estructures arqueològiques, la documentació planimètrica s'hauria realitzat a partir dels plànols topogràfics generals aportats per l'empresa constructora.

En previsió de les eventuais troballes de restes arqueològiques, estava previst el registre seguint la metodologia desenvolupada per Harris-Carandini, en la qual cada unitat estratigràfica i cada element estructural identificat hauria tingut la seva numeració correlativa i una fitxa d'identificació i registre pròpia. Igualment, el material extret hauria estat individualitzat en bosses de plàstic amb el seu corresponent número d'UE i el nom de jaciment per ser dipositades provisionalment a l'empresa ESTRATS G.P.C. pel seu tractament i estudi.

Igualment, s'haurien aixecat les plantes i les seccions oportunes, per poder documentar totes les unitats estratigràfiques a l'escala pertinent, obtenint així un registre exhaustiu de les restes, que hauria estat digitalitzat mitjançant els programes Autocad, Corel Draw i/o Free Hand.

Desenvolupament dels treballs arqueològics

El dia 28 de juny del 2006, després de la notificació per part de l'empresa Capital Agrupado, S.A., l'equip tècnic realitzà la primera inspecció ocular del solar afectat, comprés entre els carrers: c/ Banys, c/ Rosselló, c/ Sancho Marraco i c/ Cast Oliver al terme municipal de La Garriga. Es tracta d'un solar d'uns 4000 metres quadrats on s'ha d'edificar un edifici d'habitatges i aparcaments.

Les tasques d'excavació del solar ja havien començat abans de què els arqueòlegs tinguessin la primera aproximació a la zona afectada, de forma que van trobar el solar rebaixat a una cota d'aproximadament 2 metres per sota del nivell de carrer (233 metres sobre el nivell del mar). En aquesta cota encara hi apareixien restes dels elements constructius de l'antiga fàbrica de mobles (estructures de formigó, totxanes, etc.) gairebé per tota l'extensió del solar, destacant al sector més septentrional, l'aparició d'una estructura *in situ* feta, igualment, amb totxana i formigó, la qual va resultar ser un dipòsit de gasoil. La rasa d'aquesta estructura estava excavada al substrat geològic, compost per argiles i còdols de mida mitjana procedent d'aportacions al·luvials i completament estèril arqueològicament parlant.

Les tasques d'excavació de la màquina retroexcavadora giratòria van continuar a la part més meridional del solar, practicant els rebaixos per arribar a la cota de fonamentació de l'edifici projectat. L'amplada d'aquest rebaix respecte a la paret sud va ser de 4 metres amb una profunditat de 2 metres. A aquesta cota ja va començar a aflorar l'estrat geològic d'argiles i còdols de mida mitjana. Els estrats de sediments que es van extreure eren heterogenis: sorres amb material constructiu associat a la fàbrica de mobles; argiles vermelles depurades. En cap d'ells, però, no s'ha pogut documentar estructures ni material arqueològic.

Posteriorment, la màquina excavadora mixta va practicar una nova rasa lateral tocant a la paret en aquest nivell acabat d'excavar. Les mides d'aquesta nova

rasa per poder realitzar els micropilotatges eren d'aproximadament 50cm d'amplada i 50cm de profunditat, deixant al descobert el mateix estrat geològic d'argiles vermelles i còdols. Un cop s'havien realitzat aquests rebaixos, una màquina perforadora anava practicant forats verticals al llarg de les parets per poder introduir els micropilotatges. La profunditat d'aquestes perforacions van arribar a 6.50 metres respecte al nivell de carrer. Gràcies a la fondària que es va assolir amb aquesta màquina, es va poder comprovar la seqüència estratigràfica del solar que es dona fins a aquesta cota: per sota de l'estrat d'argiles vermelles i còdols, apareixia un altre estrat d'argiles vermelles molt depurades i completament estèril de material arqueològic.

Mentre es realitzaven aquestes tasques, la màquina retroexcavadora giratòria anava rebaixant el costat de la paret est per arribar a la mateixa cota que el rebaix descrit a la paret sud. L'amplada respecte a la paret va ser, igualment, de 4 metres i la profunditat de 2 metres. Avançant sempre de sud al nord, l'estrat que s'anava retirant estava compost de sorres, llims i runa molt moderna (material constructiu actual: totxana, formigó, rajoles, etc.) relacionat amb la fàbrica de mobles. Aquest procés es va repetir al llarg de tota la longitud de la paret est. El rebaix va deixar visible el mateix estrat geològic d'argiles vermelles i còdols documentat a la paret sud, encara que, cap a la meitat del solar, començava a sortir un nou estrat compost de llims grocs molt depurats i igualment estèril. Posteriorment, revisant els perfils dels rebaixos, es va poder comprovar que aquest estrat cobria el d'argiles vermelles amb còdols, augmentant de potència conforme s'avançava cap el nord.

Un cop es van poder reunir els mitjans necessaris pel desmuntatge amb seguretat del dipòsit de gasoil (camió cisterna per omplir d'aigua el dipòsit, que encara contenia combustible), es va procedir al desmuntatge de l'estructura d'1 metre d'alçada, per 3 metres d'amplada i 10 de longitud, per la qual cosa es va utilitzar un martell hidràulic acoblat a la màquina giratòria. El desmuntatge de l'estructura de formigó i totxana va deixar al descobert una capa de sorra de platja que omplia els espais compresos entre la caixa exterior i el dipòsit de gasoil, per evitar les possibles filtracions o fuites de combustible. Un cop buidada aquesta capa de sorra, va aparèixer el dipòsit de gasoil. L'aixecament

de la cisterna va mostrar que tota l'estructura del dipòsit estava parcialment excavada en l'estrat d'argiles i còdols, que hem considerat com al substrat geològic.

La retirada d'aquesta estructura va permetre continuar els rebaixos a la part central del solar, de forma que les cotes de la part central quedessin unificades a les dels rebaixos de la paret sud i l'est que han estat descrits anteriorment.

L'extracció de les terres del centre del solar, compostes per sorres, argiles i restes de les estructures de la fàbrica, van deixar al descobert el mateix estrat d'argiles vermelles i còdols estèrils, que apareix per tota l'extensió del solar. Cap a la meitat del solar i continuant cap a la paret més al nord, però, començava a aparèixer el nou estrat de llim grocs, molt depurat i sense presència de material arqueològic, que cobria l'estrat d'argiles i còdols. La gran potència d'aquest, juntament amb la homogeneïtat i la nul·la presència de material arqueològic, ens ha fet considerar-lo com a un estrat pregeològic. Les restes de la fàbrica, juntament amb les restes del pàrking, continuaven apareixent en l'estrat de sorres i argiles que cobria aquest nou estrat de llims grocs, encara que les canalitzacions associades a la fàbrica, van aparèixer excavades directament en aquest nou estrat.

De la mateixa manera que es van realitzar les rases a tocar de les parets sud i est per col·locar els micropilotatges, es va realitzar els mateixos rebaixos a la paret nord i oest, trobant una seqüència estratigràfica lleugerament diferent que la documentada anteriorment: estrat de sorres barrejades amb argiles molt heterogènies on encara podíem trobar restes de la fàbrica i el pàrking, per sota l'estrat de llims grocs d'una potència d'aproximadament d'1 metre, sota del qual apareixia l'estrat d'argiles i còdols considerat com a geològic i que apareix per tota l'extensió del solar.

A la meitat nord del solar, es va realitzar un nou rebaix per a construir-hi els fonaments de les places d'aparcament, assolint una profunditat de 6 metres sota el nivell del carrer. L'estrat que va aparèixer a aquesta cota és el mateix geològic d'argiles i còdols aparegut a tota l'extensió del solar.

Conclusions i interpretació

Com ja s'ha comentat anteriorment, la comarca del Vallès Oriental va ser una de les primeres zones romanitzades a la província Tarraconense i una de les que van experimentar aquest procés amb més intensitat. La importància i la densitat de la implantació de les vil·les romanes dedicades a la producció de vi en aquesta comarca va ser molt important en època romana, especialment durant l'època d'August, de les quals en tenim un clar exemple a la veïna vil·la de Can Terrers.

Degut precisament a la densitat de jaciments de totes les èpoques a les immediacions, es va haver de realitzar el control arqueològic de les tasques de remoció de terres del solar afectat, encara que aquest es troba allunyat del nucli històric del municipi de La Garriga i, per tant, no queda comprés dins de la zona protegida de major prioritats arqueològica.

El procés d'excavació del solar i el desmuntatge de la fàbrica de mobles ha permès comprovar com la fonamentació subterrània dels magatzems i dipòsits de combustible de la fàbrica de mobles ha eliminat qualsevol possibilitat de documentar les eventuais restes arqueològiques que haguessin pogut existir, bastant improbables d'altra banda ja que, en tot el procés d'excavació, no es va poder documentar restes de material arqueològic de cap època. La remoció de les estructures de la fàbrica de mobles i l'excavació dels estrats de sediments van deixar al descobert el substrat geològic d'origen al·luvial compost per argiles vermelles i còdols de mida mitjana, sense presència de material arqueològic.

Amb les dades obtingudes a partir del procés d'excavació de la màquina giratòria: la uniformitat dels estrats, la regularitat de la seqüència estratigràfica, juntament amb la total absència de material arqueològic, així com de restes d'estructures anteriors a la fàbrica, es pot concloure que la zona del solar afectada per les obres, no va tenir una ocupació anterior a la construcció de la fàbrica de mobles o, si més no, no en queden vestigis físics.

Bibliografia

- ESTRADA, J. (1955): *Síntesis arqueològica de Granollers y sus alrededores*. Museu de Granollers.
- ESTRADA, J. (1969): "Vías y poblamiento romanos en el territorio del Área Metropolitana de Barcelona". Barcelona
- ESTRADA, J (1985): *Prehistòria Historia Antiga del Vallès*. Curset d'Història Local. Granollers.
- ESTRADA, J (1990): *Repertori de peces i jaciments arqueològics de la Garriga (Vallès Oriental)*, notes inèdites.
- ESTRADA, J.; VILLARONGA, L. (1967): "La "Lauro" monetal y el hallazgo de Cànoves" a *Ampurias*, núm. XXVIII. Barcelona.
- MAURI, J. (1949): *Història de la Garriga*. Volum I. Editorial Romagraf. Hospitalet de Llobregat.
- VILA, L.; CHORÉN, J. (Inèdit): Inventari del Patrimoni Arqueològic pel Pla Especial de Protecció del Patrimoni de La Garriga.
- VILA, LL.; TENAS, M. i OLIVERAS, I. (1993): *El Patrimoni Arqueològic de la Garriga*. Contrapunt Monografies. Editorial Rourich, Sant Cugat del Vallès.
- www.icc.es *Mapa topogràfic de La Garriga. E: 1/5000*
- www.icc.es *Mapa geològic del Vallès Oriental*.

Annexos

Annex 1.

Documentació fotogràfica

Relació de fotografies

Foto 1. *Vista general del jaciment prèvia al control arqueològic.*

Foto 2. *Rebaix de la paret sud.*

Foto 3. *Rasa per als micropilotatges de la paret sud.*

Foto 4. *Fonamentació de la fàbrica a la paret oest.*

Foto 5. *Perforació per als micropilotatges.*

Foto 6. *Rebaix de la paret est.*

Foto 7. *Desmuntatge de l'estructura del dipòsit de gasoil.*

Foto 8. *Dipòsit de gasoil.*

Foto 9. *Secció central.*

Foto 10. *Rebaix paret oest.*

Foto 11. *Rasa per als micropilotatges de la paret oest.*

Foto 12. *Detall del substrat geològic.*