

# Casa i hangar Esteve Fernández a la Garriga, 1933

## Fitxa

**Lluís Cuspinera i Font**

### FITXA TÈCNICA

**Denominació:** Casa Esteve Fernández i hangar

**Arquitecte:** Xavier Turull i Ventosa (1896-1934)

**Obra:** Casa i hangar per a Esteve Fernández

**Localització:** La Garriga, a migdia de la població, prop de la masia de Rosanes

**Tipologia:** Arquitectura racionalista

**Data de construcció:** 1933

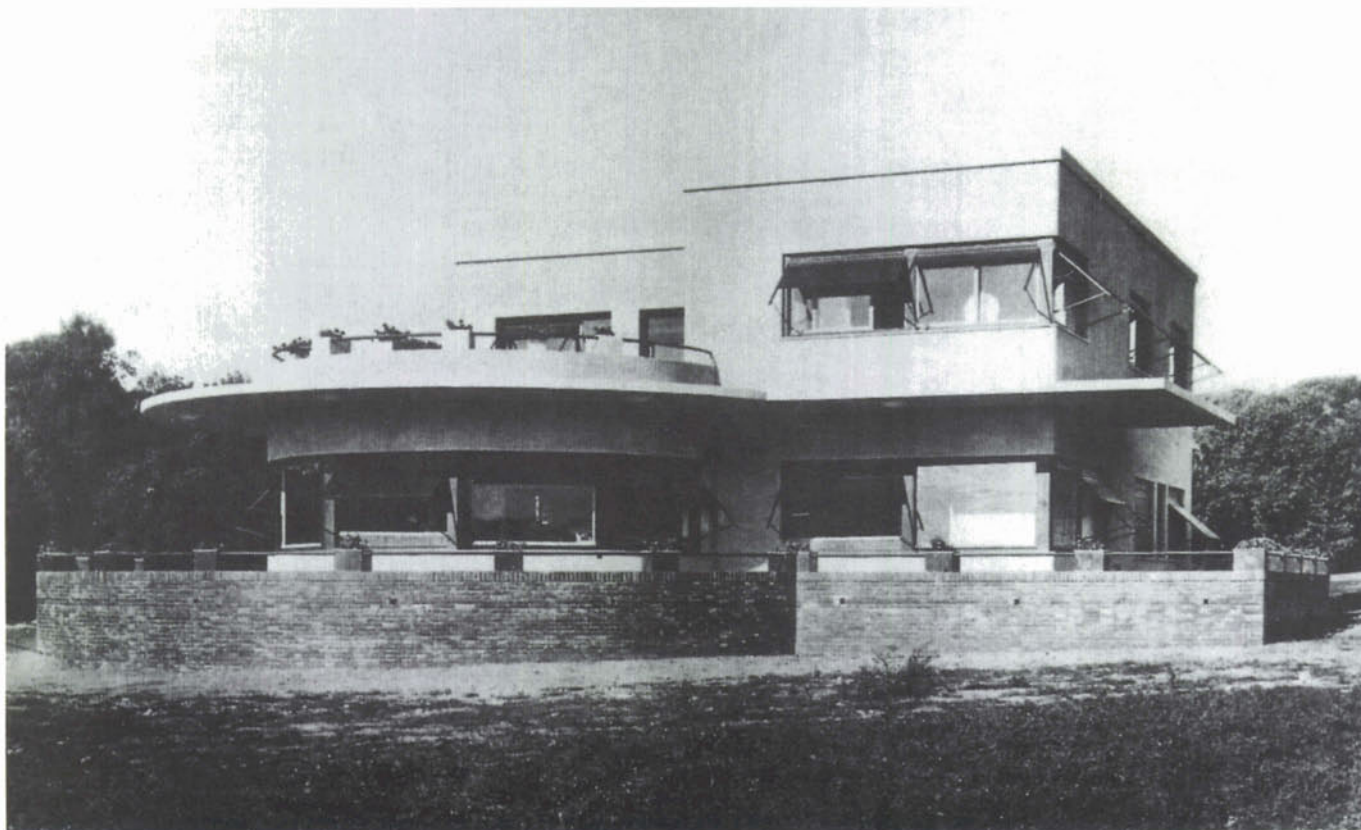
### Història dels edificis

Es tracta de dos edificis construïts l'any 1933 amb llicència municipal del dia 15 de març i data de projecte del 26 de febrer del mateix any. Promoguts per Esteve Fernández, representant dels automòbils Mercedes Benz a Barcelona, segons projecte de l'arquitecte Xavier Turull i Ventosa, membre del G.A.T.C.P.A.C. (Grup d'Artistes i Tècnics Catalans per al Progrés de l'Arquitectura Contemporània).

El primer edifici és un habitatge unifamiliar aïllat, edificat al sud-oest del terme, en una extensa finca prop de la masia de Rosanes, part de la qual pertany al terme municipal de l'Ametlla.

El segon edifici és una torre amb hangar per a una avioneta, situada a 100 m al nord de la casa.

Tots dos edificis són representatius de l'arquitectura racionalista; formen part del reduït nombre d'edificis de llenguatge racionalista que es construïren al



Vallès, ja que fou un moviment arquitectònic de curta durada pel fet que la seva trajectòria va quedar trencada per la Guerra Civil de 1936-1939.

Turull va projectar un tercer cos d'edifici destinat a porteria i barri d'entrada a la finca, situat al costat de l'actual carretera N-152 de Barcelona a Puigcerdà, prop del Motel del Vallès, però no s'arribà a construir; sols es disposa de la fotografia d'una perspectiva.

Durant la guerra, el govern municipal confiscà la finca i convertí la piscina en àrea pública; s'obria els dissabtes i els diumenges a partir del juny de 1937. El 13 d'agost de 1937 es clausurà la piscina i s'apropià com a camp d'aviació, amb la qual cosa passà a dependre de la jurisdicció militar al servei de l'exèrcit republicà. S'hi deixaren entre 10 i 12 avionetes «Avia» i «Mosca».

En la dècada dels anys quaranta l'habitatge unifamiliar va patir una ampliació que comportà una greu alteració de la seva imatge original. Sobre la coberta plana s'hi afegí una planta pis acabada amb coberta inclinada de pissarra.

Fins al final de la dècada dels anys seixanta s'utilitzà com a segona residència; posteriorment canvià la propietat, i al començament de la dècada dels anys setanta s'intentà urbanitzar la totalitat de la finca per a transformar-la en zona de ciutat jardí. La proposta urbanística no es portà a terme i la casa es deixà tancada i abandonada sense cap manteniment.

Al començament de l'any 1995 es llogà la finca per a transformar-la en camp d'aterratge d'ultralleugers; la casa com a seu social i l'hangar com a aparcament dels ultralleugers.

Posteriorment, el juny de l'any 1995, els promotors del club d'ultralleugers presentaren el projecte de reutilització del conjunt i començaren la reforma.

El resultat ha estat recuperar l'edifici destinat a habitatge, producte de l'ampliació de la dècada dels anys quaranta, i la restauració de l'hangar.

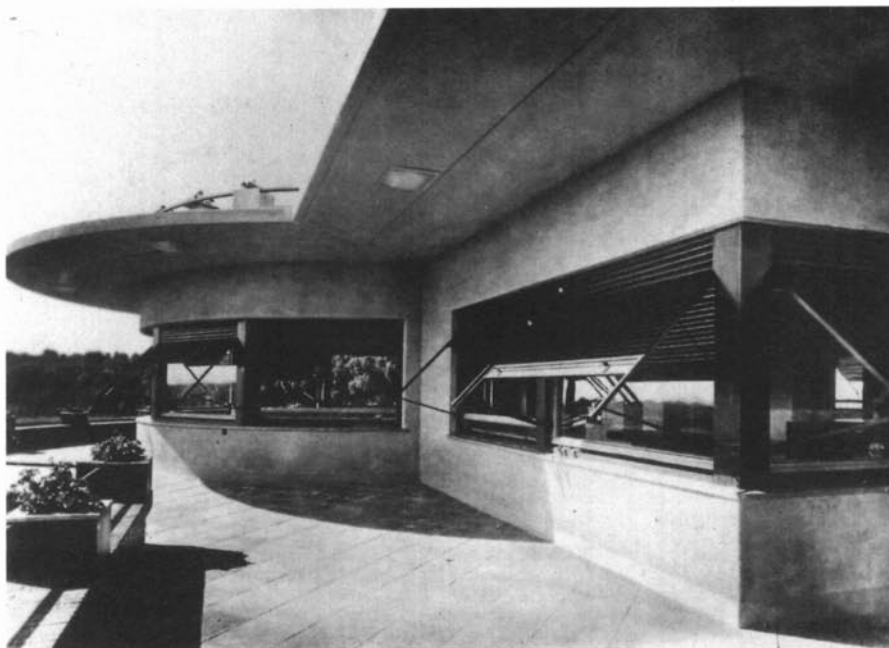
Amb aquesta operació s'ha perdut l'ocasió de recuperar la imatge de l'edifici, de llenguatge racionalista, i s'ha perdut el color original verd pàl·lid de la torre de l'hangar, ja que s'ha pintat de blanc.

### Descripció dels edificis

A l'edifici destinat a habitatge, les zones d'estar-menjadors estan orientades a migdia, rodejades d'una terrassa de 3,5 m d'amplada que ocupa més de la meitat de la planta; aquesta està limita-

Pàgina anterior:  
fotografia de la  
cantonada llevant-  
migdia, 1934; cedida per  
Xavier Turull i Creixell.

Fotografia de la  
façana de migdia de  
la planta baixa, 1934;  
cedida per Xavier  
Turull i Creixell.



da per una barana-banc d'obra vista i per un tub de ferro de secció circular que queda tallat pels pilars, que formen unes jardineres. Tot el perímetre de la terrassa queda protegit per una fina marquesina de formigó armat de 2 m d'amplada a manera de protecció del sol.

L'edifici està aixecat cinc graons per damunt del nivell natural del terreny, consta de planta baixa i de pis, en forma d'L i té coberta plana. La planta baixa s'amplia amb un cos que completa la forma quadrada i mig cercle al costat de migdia destinat a sala d'estar, totalment obert al jardí, tancat amb fusteria de planta poligonal adaptada a la forma circular, formada per set fines-

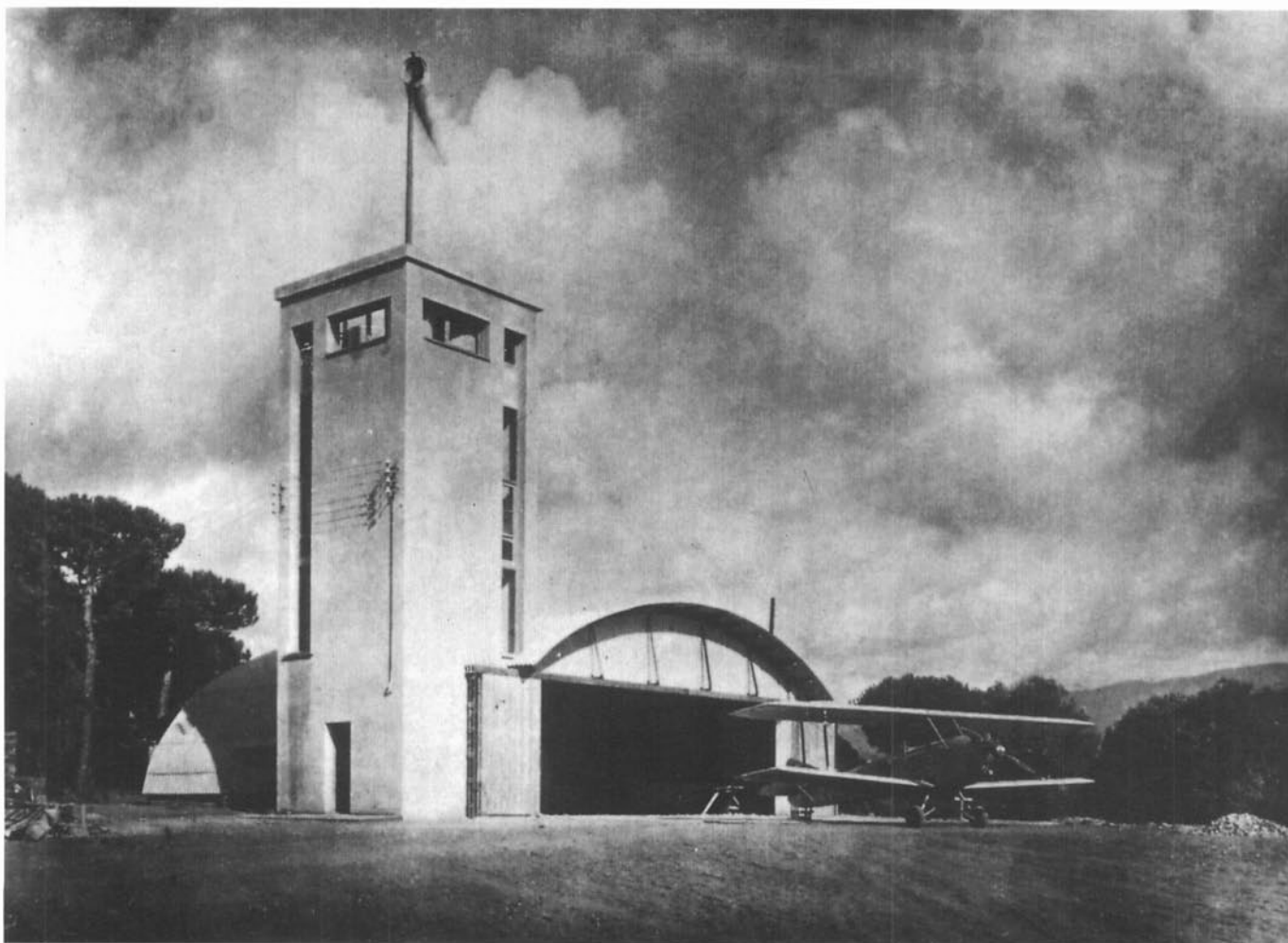
tres de dos metres d'amplada tancades amb un sol vidre. El costat de migdia queda completat amb el menjador, connectat a la sala d'estar i a la cuina; està obert en cantonada a migdia i a llevant. L'entrada es fa pel costat de ponent; el vestíbul queda obert a la sala, i d'aquest surt l'escala de planta en L i corba en la part de dalt, que puja al pis. A la resta de la planta, orientada a nord i a llevant, hi ha la cuina, el safareig, la planxa amb sortida a l'exterior, el dormitori de servei i els sanitaris.

A la planta pis hi ha cinc dormitoris, dos banys i una terrassa de planta igual a la sala d'estar de baix, en la qual comuniquen tres dormitoris.

Els paraments exteriors estan revestits amb estuc rugós de color verd pàl·lid, i la fusteria, de color verd més fosc. Més tard es repinta la façana de color blanc, per la qual cosa es perd el color verd pàl·lid original.

Les obertures són de forma rectangular apaïxada i estan protegides per persiana enrotllable de fusta amb mecanisme projectable.

L'edifici destinat a hangar el forma la macla de dos cossos: el més alt, de planta quadrada i coberta plana, destinat a torre de control i a dipòsits d'aigua; el segon, de coberta de secció circular amb plaques de fibrociment recolzades en una estructura metàl·lica. La planta queda tancada per una porta corredissa metàl·lica.





La porteria és un cos de planta baixa de forma rectangular i semicircular; els buits són de forma circular, tancats amb fusteria de planta poligonal, iguals als de la casa. La coberta és plana i accessible. Aquest cos està maclat a un barri de dos buits, un per a vianants i l'altre per a vehicles, tancats amb portes metàl·liques; està cobert per una llosa de planta igual a la porteria, protegida per una barana metàl·lica de passamans horitzontals a manera de terrassa.

### Valoració

D'aquest conjunt cal destacar que són els dos únics edificis de llenguatge racionalista que resten al Vallès i els únics que en aquest moment es coneixen de l'arquitecte Xavier Turull, ja que l'altre edifici de llenguatge racionalista, construït a Aiguafreda, segons projecte de l'arquitecte Francesc

Fàbregas, publicat al núm. 16 de la revista A.C., no s'ha pogut localitzar. És la darrera obra de Turull, perquè morí a Barcelona víctima d'un tràgic accident pirotècnic el 25 de juny de 1934 a l'edat de trenta-vuit anys.

El sotasignat, autor de *La Garriga. Guia Arquitectònica*, de l'any 1978, va incloure en el capítol dedicat al noucentisme el parà-graf següent: «En aquest recollim els dos únics edificis racionalistes que trobem a la Garriga: la casa per a Esteve Fernández (de 1933), dissortadament ampliada durant la postguerra, i l'hangar per a l'avioneta (1933), a la mateixa finca».

La vàlua de l'esmentat conjunt queda palesa en ser publicat els anys 1934 i 1939 en les revistes abans esmentades. Posteriorment va ser publicat l'any 1975, «La Garriga, vacaciones modernistas» en el número 107 de la revista *Cuadernos de Arquitectura y Urba-*

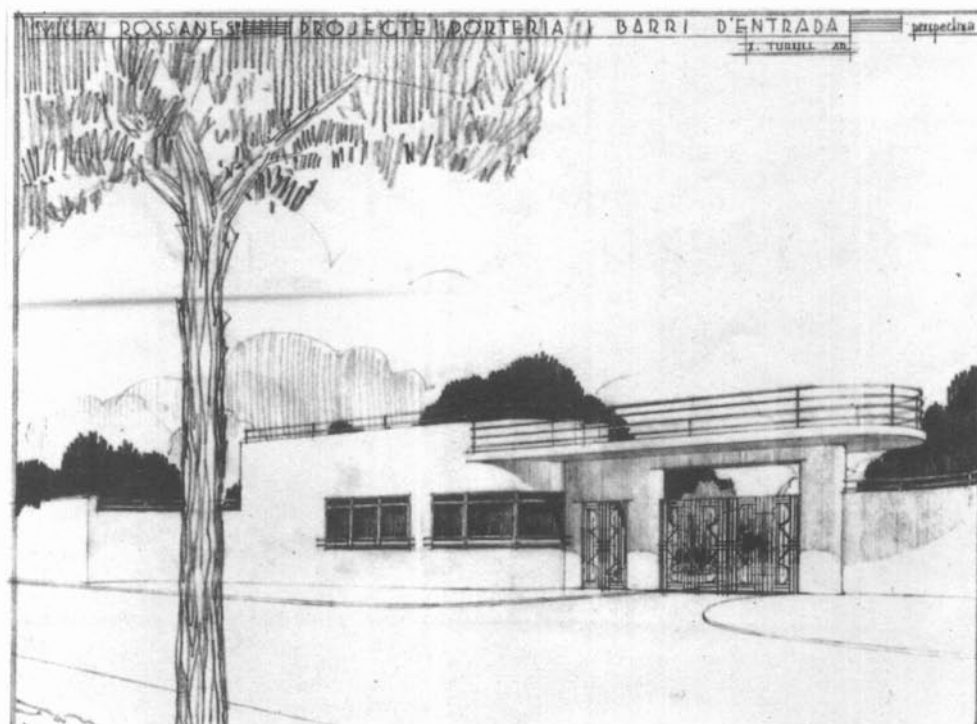
*nismo* del Col·legi Oficial d'Arquitectes de Catalunya i Balerars, i l'any 1979 en l'esmentada Guia de la Garriga.

### Nota biogràfica

Xavier Turull i Ventosa va néixer a Barcelona el 23 d'abril de 1896. Va ser el fill petit dels vuit que tingué el matrimoni de Pere Turull, fabricant de llanes, i Anna Ventosa. Estudià en els Jesuïtes de Casp; començà la carrera d'arquitecte a Barcelona el curs 1912-1913 i la finalitzà l'any 1920 amb el projecte *Hospederia Hotel para una ermita en la montaña*. Els darrers anys d'estudiant treballà al despatx de l'arquitecte Bernardí Martorell. El 17 de juny de 1931 s'incorporà al G.A.T.C.P.A.C. (Grup d'Artistes i Tècnics Catalans pel Progrés de l'Arquitectura Contemporània).

Fotografia de l'hangar, 1934; cedida per Xavier Turull i Creixell.

Perspectiva de la porteria i del barri d'entrada. 1933. Dibuix cedit per Xavier Turull i Creixell.



L'any 1932 va ser nomenat arquitecte de la Junta Provincial de Beneficència. Morí la verbena de Sant Joan de l'any 1934, víctima de l'explosió d'uns petards que manipulava.

La primera obra que trobem a la Garriga és de l'any 1924. És tracta de la reforma de l'anomenada *Torre dels Ocells*, per a la família Creixell. Del mateix any són l'escola Sant Lluís i el Casino; de l'any 1925, el Patronat Parroquial i la reforma de la casa de Carles Vives i Pujol, després can Ramos; de l'any 1926, la casa per a Joan Font i Creus. També construï a Barcelona, l'any 1927, el taller del carrer de la Diputació i, a Sitges,

l'any 1933, la casa d'Avel·lí Montenegro.

De l'anàlisi de l'obra de la Garriga es llegeix l'evolució del llenguatge arquitectònic emprat en els catorze anys de treball. Comença amb dos edificis de caràcter afrancesat, can Creixell i can Ramos, (amb cobertes de gran pendent, acabades amb pissarra), continua amb edificis que podem incloure en el llenguatge noucentista més mediterrani (escola Sant Lluís, Patronat i Casino) i acaba amb el conjunt dels edificis per a Esteve Fernández, de llenguatge plenament racionalista.

## Bibliografia

### Llibres

BENZEKRY, Albert (1994): *La Garriga dia a dia 1927-39*. Edició d'Albert Benzekry i Fortuny.

CUSPINERA, Lluís (1978): *La Garriga*. Guia Arquitectònica. Edició de la Caixa.

CUSPINERA, Lluís *et al.* (1996): «Setanta anys d'arquitectura culta 1875-1944". In: *La Garriga, un altre aire*. Ajuntament de la Garriga.

GARRIGA, Joan (1986): *Revolta i Guerra Civil a la Garriga (Vallès Oriental)*. Edita l'Aixernador, edicions argentones.

### Revistes

A.C. *Documentos de Actividad Contemporanea*, portaveu del G.A.T.C.P.A.C. núm. 14, 1934.

Publicació *Homenaje de Cataluña a su Caudillo Franco*, 1939.

«La Garriga, vacaciones modernistas». Número 107 de *Cuadernos de Arquitectura y Urbanismo* del Col·legi Oficial d'Arquitectes de Catalunya i Balears, 1975.

Fotografia de la façana de migdia de la planta baixa, després de l'addició d'una planta pis. Arxiu Cuspinera.

