

Informe

***Informe del control arqueològic al carrer dels
Banys entre carrer Mina i carrer del Figueral (La
Garriga, Vallès Oriental)***

Autor:

Antoni Rojas Rabaneda

Antoni Rojas Rabaneda

Índex

Fitxa tècnica	pàg. 05
Motius de la intervenció	pàg. 06
Localització	pàg. 07
Marc geogràfic i geològic	pàg. 08
Síntesi històrica i antecedents arqueològics	pàg. 14
Metodologia i desenvolupament dels treballs arqueològics	pàg. 19
Descripció de les estructures documentades	pàg. 144

Fitxa tècnica

Nom de la intervenció: C/Banys entre C/Mina i C/ del Figueral

Municipi: la Garriga

Comarca: Vallès Oriental :

Tipus de jaciment: lloc d'hàbitat, zona urbana

Tipus d'intervenció: preventiva

Tipus d'activitat: excavació, control.

Resultat de la intervenció: positiu

Cronologia: s. XIV-XIX

Dates de la intervenció: 30 de gener-30 de juny

Arqueòleg director: Antoni Rojas Rabaneda

Motius de la intervenció

Degut a les obres de remodelació amb instal·lació de serveis del carrer dels Banys, el Figueral, Plaça de St^a Elisabet, promoguda per l'ajuntament de La Garriga, es va fer necessària la presència d'un tècnic en arqueologia per dur a terme el seguiment ocular dels rebaixos ocasionats per aquesta obra.

La zona afectada es troba ubicada al vell centre de La Garriga, en el que s'ha vingut a anomenar veïnat de Sant Macari. Aquest barri que és present en l'entramat urbà de La Garriga des del S.XIV, conta amb varis punts d'interès arqueològic entre els que es troben d'època romana les restes d'unes termes i restes d'una necròpolis d'època augustal. Ja en època medieval, les restes de can Caselles o, Can Mallol, que tot hi haver estat molt reformats amb posterioritat, pot ser que les úniques restes genuïnes de les construccions originals es trobin soterrades. Aquest és un dels motius, pel qual la zona hauria de ser objecte de seguiments arqueològics en cas de remocions de terres, així com d'estudis arquitectònics en el cas de reformes generals dels edificis més antics.

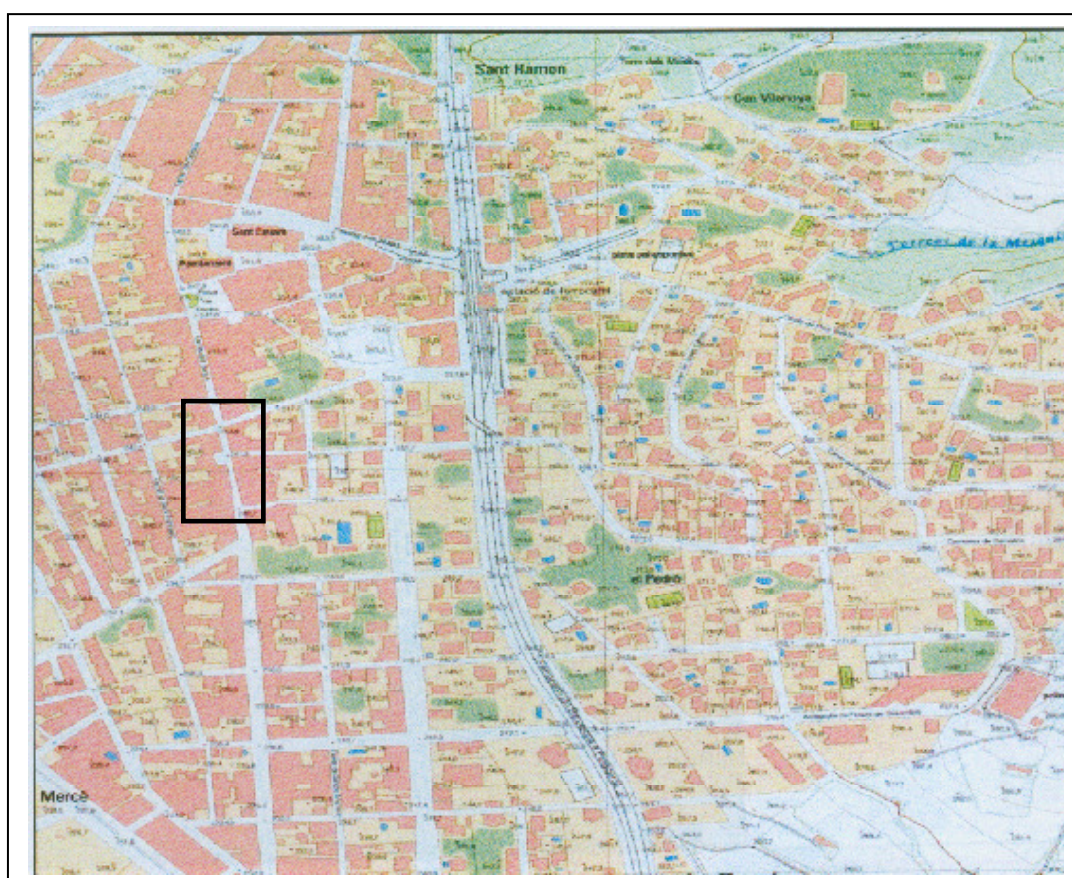
Tot i que actualment la zona es troba totalment urbanitzada, la rodalia de la deu termal, en la qual es trobaven els elements patrimonials, es pot delimitar amb certa seguretat tenint en compte l'espai de l'antiga sagrera de Sant Macari. Aquest espai apareix clarament delimitat caminant 30 passes en direcció a cada punt cardinal a partir de les hipotètiques parets de la desapareguda capella, allà on avui dia hi ha un forn de pa. Dins d'aquest quadre al voltant de l'antic temple, d'unes 0,36 hectàrees i del qual encara n'és testimoni fragmentari la mateixa Plaça de Sant Isabel, es trobaven la casa de Can Caselles amb els banys termals d'origen medieval (actualment emplaçament del banc BSCH), Can Mallol (avui casa modernista de Can Raspall), la farga de Can Caselles (actualment emplaçament del banc BSCH, a tocar del carrer) i el trull de Can Caselles (a la plaça de Santa Isabel).

Localització

Terme Municipal: La Garriga

Comarca: Vallès Oriental

Context:: Zona urbana. Carrer Banys entre el carrer Figueral i el carrer Mina.



Plànol municipal de La Garriga.

Marc geogràfic i geològic

El Vallès és una plana situada a la Depressió Prelitoral, en la que ens trobem amb argiles i gresos arsènics de formació miocènica que passen gradualment a argiles grogues i fosques cap al sud. Les arcoses són el producte de la meteorització, transport i sedimentació del granit de la serralada Prelitoral. Litològicament consisteix en abundants grans de quars, feldespats (completament caolinitzats) i, en menor proporció, miques. Presenten intercalacions de nivells conglomerics grisos amb matriu sorrenca sense cimentar, també de formació miocènica. Els còdols són de pissarra, quars, calcària, roques granítiques, quarsita i gres. Cap a la part superior disminueixen els còdols calcaris i augmenten els de pissarra i quars.

Al sud de la Depressió Prelitoral ens trobem la Serralada Litoral que geològicament està formada de forma majoritària per granodiorites.

La Depressió Prelitoral queda emmarcada nítidament entre la Serralada Litoral i un seguit de formacions muntanyoses: massís del Montseny, Sant Llorenç de Munt, les Guilleries,... i esdevindrà, ja des de la prehistòria i en època clàssica, una de les vies de pas o camins documentats per a traslladar-se des de l'Empordà cap a la Catalunya central-sud i viceversa. Les altures són constants i baixes, entre 200-300 metres sobre el nivell del mar. Pel sud, la Serralada Litoral tanca l'accés al mar amb petits turons com Céllecs (534m) o Montalt (594m) i, els passos que hi ha des de la depressió cap el litoral, segueixen petites rieres o rius.

De les muntanyes que lliguen aquesta Depressió Prelitoral pel nord tenim: de nord a sud el massís del les Guilleries, amb el punt més elevat de Sant Miquel de Solterra amb 1204 m. Més cap al sud, i seguint la línia marcada, tenim la Serra del Montseny amb pics com el Turó de l'Home (1712 m) o Matagalls (1700 m). Baixant cap el sud-oest ens trobem amb un dels camins que trenquen aquesta línia de muntanyes i que posa en contacte la Depressió Prelitoral amb la plana de Vic. Aquesta via de pas, ja esmentada abans, segueix el riu Congost cap al nord i esdevindrà una important via de

comunicació en època romana. A l'oest d'aquest riu tenim els Cingles de Bertí, amb turons com Puiggraciòs (807 m), i tancant aquesta línia de relleu muntanyenc i abans d'arribar al Llobregat trobem la Serra de l'Obac i Sant Llorenç de Munt, amb el punt més alt a la Mola amb 1101 m. i el Montcau amb 1053 m.

Hidrogràficament, la comarca del Vallès Oriental està ben beneficiada amb diverses rieres com les de Tenes, Cànoves, Caldes o Mogent, que seran afluents de rius una mica més grans com el Congost i el Besòs. Aquestes rieres i rius seran els camins i vies de pas que travessaran les serralades i les línies de muntanya, per exemple el Besòs i el Tordera per a la Serralada Prelitoral, o el riu Congost i la plana de Vic.

El clima d'aquesta àrea es mou entre el de tipus mediterrani litoral i el mediterrani de muntanya mitjana, dins la zona del Montseny. Els hiverns acostumen a ser suaus, no gaire freds i una mica humits, amb els estius calorosos i secs.

Quant a la flora de la comarca del Vallès Oriental ens trobem, a l'esquerra del gràfic, la distribució de la superfície arbrada comarcal ocupada per les diferents espècies. La superfície corresponent a cada espècie s'ha determinat a partir del nombre d'estacions on l'espècie és dominant. A la dreta trobem el nombre de peus (en milers) de les diferents espècies. Les existències s'han determinat a partir de totes les estacions on és present l'espècie.

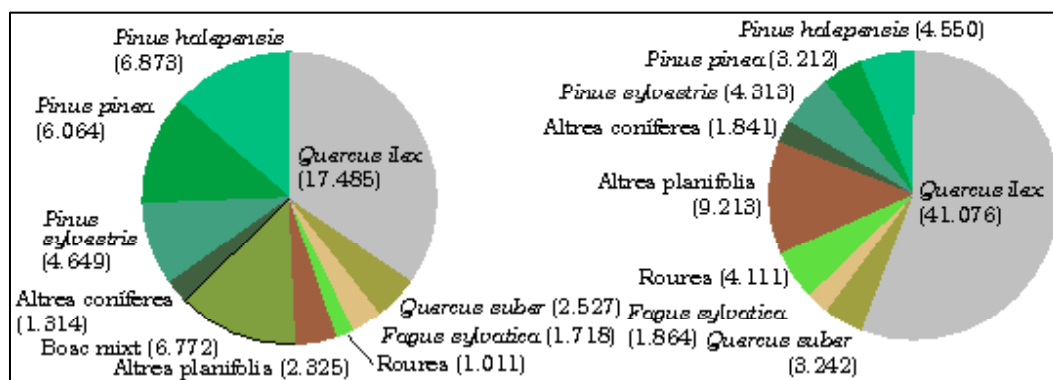


Fig. 1: Flora arbòria del Vallès Oriental. (S.I.G. del Departament de Medi Ambient de la Generalitat de Catalunya)

Cal destacar que en superfícies arbrades, el *Pinus halepensis* i el *Pinus pinea* són força representats, mentre que en el nombre de peus és el *Quercus ilex* (alzina) el que es troba sobre representat, deixant a la resta en menys de la meitat i força igualats respectivament.

La vegetació que trobem al turó d' El Serrat del Moros és de tipus mediterrani, característica de la zona, exceptuant la primera terrassa del turó on s'observa una plantació artificial d'eucaliptus. Malauradament, aquest tipus d'arbre està produint un fort empobriment dels minerals del subsòl, tot afectant la capa vegetal del sotabosc i agreujant-ne el procés d'erosió.

La Garriga es troba situada a la zona nord del Vallès Oriental. El terme té una extensió de 19,72 Km² i es troba creuat pel riu Congost de nord a sud.

La zona nord del municipi, compresa entre les valls dels Tremolencs i l'Enrabiada, té un perfil clarament muntanyenc, i geològicament presenta riquesa i complexitat d'elements, ja que entren en contacte les formacions paleozoiques del Montseny amb els terrenys terciaris i quaternaris que formen el Vallès.

La zona central és la mes extensa, compresa entre la zona nord de les valls i les carreteres de Samalús i l'Ametlla. Aquesta zona, també de caire muntanyenc, es caracteritza pel predomini de roques eruptives granítiques o saulons, juntament amb nombroses restes d'aplites, pegmatites, quars i felsites. Es troba

naturalment dividida per dues franges: l'una formada pels al·luvions del Congost, i l'altra, paral·lela a la primera, per argiles de dipòsits quaternaris.

La zona sud presenta l'estructura típica del Vallès Oriental, formada per valls i torrenteres. Al centre de la zona continua la faixa de terres al·luvials dipositades en el període geològic actual pel mateix Congost i constitueixen l'antic llit del riu. A banda i banda es localitzen els terrenys argilosos quaternaris, en un nivell més enlairat.

El riu Congost, amb un torrencial no gaire abundant, registra els majors cabals a la primavera i a la tardor, patint a vegades crescudes perilloses. Des d'antic, la presència d'aquest riu ha afavorit l'establiment de vials sobre els terrenys facilitant les comunicacions entre la Plana de Vic i el Vallès.

El terreny de La Garriga, majoritàriament de secà, i un clima suau durant tot l'any, han afavorit el cultiu de l'olivera, la vinya i el blat, convertint-los en els puntals de l'economia antiga i facilitant que l'home s'assentés en aquest territori des de temps remots.



Fig. 2: Plànol de la Garriga.

Síntesi històrica i antecedents arqueològics

Síntesi històrica

La comarca del Vallès va ser una de les zones més ràpidament romanitzades de Catalunya. El pas de la *Via Augusta* i d'altres vies romanes principals (Via d'Iluro a *Aqua Calidae*, Camí del Congost) va facilitar l'establiment de nombroses *villae* romanes que articularen una nova organització del territori i condicionaren la posterior distribució del poblament.

Els primers establiments romans del Vallès daten de finals del segle II aC, tot i que la majoria se situen cronològicament al segle I aC. Es concentren en tres àrees principals: la vall del Mogent, la vall del Tenes i la vall del Congost, zones al·luvials extremadament aptes per l'agricultura. És a la conca del riu Congost on es localitza el poblament romà més antic de la comarca (Arrizabalaga *et al* 1984:84).

Les tasques de prospecció arqueològica endegades als anys 50 i continuades a través de les cartes arqueològiques comarcals han evidenciat un procés de romanització molt intens des d'època republicana. Del segle II aC destaquen vil·les de fundació itàlica com can Martí, a Samalús o can Santa Digna i la Bòbila Ramoneda a les Franqueses del Vallès. Del segle I aC, a més de la pròpia vil·la de can Terrés, destaquen les vil·les de can Berengueret a Samalús o can Bertran, a les Franqueses. Durant l'època imperial el nombre de jaciments s'incrementa considerablement, amb la creació de nombroses *villae* i *vicus* de nova planta com Santa Maria de Llerona a les Franqueses del Vallès, el Pedró i ca n'Illa a la Garriga o can Llivants a Samalús. El nombre de vil·les documentades en època baix-imperial és inferior, fet que tradicionalment ha estat interpretat com un retrocés del poblament.

L'ocupació romana del municipi de La Garriga s'articula a l'entorn de la via romana que discorre de forma paral·lela al riu Congost. L'anàlisi de la dispersió

espacial d'aquests jaciments mostra una clara tendència a ocupar les zones planeres i les cotes baixes, llindant amb la via esmentada. En època republicana, el poblament es concentra prioritàriament a la zona septentrional del municipi, mentre que durant el període imperial tendeix a créixer vers la zona central i meridional. Els jaciments septentrionals es desocupen progressivament durant l'alt imperi. En canvi, els jaciments meridionals, situats a la zona més idònia per a l'explotació agropecuària, perduren al llarg del període baix-imperial.

La vil·la de can Terrés és l'única que ha estat excavada modernament i presenta una pervivència cronològica molt àmplia. Els materials més tardans que ha proporcionat la vil·la s'adscriuen als segles IV i V dC. No obstant això, diversos autors han destacat la possibilitat d'una ocupació visigòtica que enllaçaria amb el període alt medieval, documentat a l'ermita romànica de Santa Maria del Camí.

A l'interior d'aquesta ermita es conserva una làpida sepulcral pertanyent a Xixilo, filla del comte Guifré el Pilós. L'esmentada làpida reaprofitava un bloc de marbre blanc decorat amb baix relleus de palmes i volutes que, segons J. Maurí, podrien datar-se al segle V dC, enllaçant amb l'abandonament de les darreres estructures de la vil·la (J.Maurí, 1949:30).

Ja en època medieval i centrant-nos en l'evolució de la zona que es troba afectada per aquest projecte de remodelació, ens hem d'ubicar en el veïnat de Sant Macari.

Un dels veïnats que es documenten abans de 1348 al terme de la Garriga és el veïnat dels banys, al qual se li dóna aquest nom per la seva situació a la rodalia de la deu termal a través del carrer dels Banys fins arribar a la Plaça Santa Elisabet.

Segons la informació documental recollida per en Jaume Oliver, les primeres referències escrites sobre l'existència d'uns banys comencen arran de la transferència dels dominis del cavaller Romeu de Congost al canonge garriguenc Pere de Noguera l'any 1282. La Pia Almoïna succeí el canonge Pere Noguera l'any 1316 i poc després va establir una peça de terra 'en lo lloch dit banys'. El 1326 apareix el primer document dels arxius locals que fa referència als mateixos banys en la confirmació per part del monestir de Santa Anna de Barcelona al garriguenc Pere de Pujol d'una terra (*'in torrente qui discurrit in balneis sive bayns dicte parrochie'*).

La presència de la deu termal i dels primers banys va impulsar la creació d'un nucli de cases, de les quals es té constància a partir de 1317 (*'duo solia domorum'*) i 1329 (*'peciam terre cum domibus in ea constructis'*). Durant el segle XIV les cases es van anar fent més nombroses fins a configurar un petit veïnat dotat de plaça ('Plasa dels Bayns', any 1397) que a principis del segle XV ja era conegut com a 'pobla dels banys' ('la pobla dels banys de Sent Steva de la Garriga', any 1405).

La "pobla" també era coneguda amb el nom de "sagrera" (*'sacraria ipsius parrochie Sancti Steffani'*, any 1485), pel fet de trobar-se a la rodalia immediata de la capella de Sant Macari, construïda per Maria Serra, tinent del primer hospital de banys garriguenc, l'any 1364.

Dues d'aquestes cases van estar dotades de banys. La primera fou la casa de banys dels barcelonins Serra, documentada a partir de l'any 1347, en l'emplaçament dels quals es va construir després el mas Caselles que l'any 1466 va incorporar les cases amb els banys. Una altra fou la de Can Mallol, bastida a partir de l'establiment que l'any 1400 el rei Martí I va fer a Pere Mallol de les aigües sobrants de l'hospital i casa de banys dels Serra.

El conjunt dels banys, farga, trull i cas del mas Caselles, el conjunt de Can Mallol i la resta de cases, hostals i obradors que van proliferar durant el segle XVI van fer créixer el nucli cap al nord seguint el camí ral. A mitjans del segle

XVI ja es diferenciaven clarament 'lo carrer de la Garriga e la plaça del mateix poble' (any 1562).

Antecedents arqueològics

El 1949, el senyor Maurí havia constatat 26 jaciments romans a la Garriga. Més endavant, l'Àrea d'Arqueologia del Museu de Granollers va localitzar 29 jaciments més, 13 d'època republicana i 16 d'època imperial. El 1990 hi havien inventariats 35 jaciments, els quals ofereixen vil·les, enterraments i materials dispersos que no poden catalogar-se de forma segura.

Dins dels jaciments catalogats que es troben situats al centre de La Garriga, és a dir, en les immediacions del solar objecte d'aquesta intervenció, hi són:

1- A09- Can Caselles I.

Situat a la cruïlla entre el carrer de Caselles i la placeta de Santa Isabel. Hi ha testimonis d'una ocupació prehistòrica, ja que l'any 1975, Joan Hernández va recollir nombrosos fragments de ceràmica a mà amb decoració incisa que s'han adscrit a l'Edat del Bronze.

2- A41- Can Caselles II.

Situat a la cruïlla entre el carrer de Caselles i la placeta de Santa Isabel.

Diversos autors coincideixen en destacar la possible existència d'unes termes romanes en aquest indret. El 1877, Pere Alsius, membre de l'ACEC, va observar que tant a les parets exteriors de l'edifici com al rierol que hi discorria a prop, s'hi conservaven nombrosos rajols romans. L'any 1881, Josep Fiter, també de l'ACEC, va visitar l'edifici de can Caselles quan l'estaven enderrocant i va remarcar l'existència d'unes voltes que presentaven una disposició semblant a la romana. L'historiador garriguenc Josep Maurí va recollir fragments de teula romana en el mateix clos de la deu, i va observar restes d'antigues construccions al seu entorn.

3- A43- El Figueral

Es troba situat a la cruïlla que formen els carrers del Figueral i el carrer Banys. El jaciment va ser documentat el 1897, en un hort que es trobava a la cruïlla. Va ser identificat com a una necròpolis romana, possiblement amb sepultures de *tegulae* segons J. Maurí.

4- A44- La Via romana del Congost

Pertanyia al pas natural que comunica Barcelona amb Vic, aprofitant els passos del Congost i del Besòs. Ha estat objecte de dues excavacions, una a Centelles i l'altre a Sant Martí de Centelles, però en cap de les dues s'ha constatat l'època romana degut a la seva reutilització durant el temps. Es conserven 6 mil·liaris.

J. Maurí va estudiar el seu pas per La Garriga, documentant el seu recorregut, des de la seva entrada per Gallicant fins més enllà del torrent de Samalús.

5- A49- Galeries Banys

Es troba situat al carrer dels Banys, entre els números 8 i 10, actualment al subsòl de l'edifici comercial de les Galeries Banys.

Als anys 70, Joan Hernández va documentar alguns fragments de Terra Sigil·lada romana a nivell superficial. Amb la construcció de l'edifici, s'afirma que van aparèixer restes romanes que es van silenciar per por a un atur de les obres.

En l'actual **Pla General d'Ordenació Urbana** (PGOU), aquests jaciments es troben catalogats com a **Bé Cultural d'Interès Local**, amb protecció pendent d'aprovació en el **Pla Especial de Protecció del Patrimoni** (PEPP).

DESENVOLUPAMENT DELS TREBALLS ARQUEOLÒGICS

INTRODUCCIÓ

El seguiment i control arqueològic de les obres efectuades al carrer Banys entre els mesos de gener i juny responia a diversos criteris. Per una banda, respon a la sensibilitat per la història i patrimoni de la Garriga. El coneixement de la història d'una població a través de la recerca permet afrontar el seu futur amb unes bases sòlides i una qualitat en el coneixement del seu passat. Per altra banda, l'aposta per la conservació i documentació del patrimoni segueix la tendència sense fre de combinar modernitat i innovació amb l'estudi i investigació de les diferents fases històriques de la nostra societat.

El control arqueològic ha donat resultats positius documentant-se diversos testimonis de la urbanització de la Garriga en un marc cronològic que podem situar entorn dels segles XIV-XIX. D'aquests segles s'ha obtingut informació d'elements corresponents a la trama urbana de la Garriga. Aquesta informació testimonia els canvis que ha experimentat el nucli històric de la Garriga amb el pas dels anys.

El fet que les obres es situessin en el pas pel Carrer Banys amb edificis com can Raspall, feia imprescindible la posada en marxa d'un control arqueològic. L'objectiu era testimoniar i documentar aquells elements històrics destinats a desaparèixer amb motiu dels rebaixos de terreny per la millora del carrer Banys entre el Carrer Figueral al carrer Mina.

Així, els objectius s'han complert satisfactòriament, documentant diverses estructures de la urbanització de la Garriga des del segle XIV fins a la organització urbana anterior a l'actual. Actualment disposem d'un registre documental i fotogràfic que sense el control arqueològic s'hauria perdut.

DESCRIPCIÓ DE LES ESTRUCTURES LOCALITZADES

Per a la descripció de les estructures documentades hem dividit el tram de Carrer Banys (entre C/Figueral i C/Mina) en diversos sectors per facilitar la seva localització i explicació.

1. CARRER FIGUERAL-PLAÇA DE SANTA ISABEL

El tram de carrer situat entre el carrer Figueral i la Plaça Santa Elisabet travessa un sector on podem situar el nucli originari de la Garriga. En aquesta zona trobem l'edifici de Can Raspall i es té constància de restes arqueològiques just en els edificis situats en l'extrem oposat del carrer, actualment ocupat per un banc. Així, és en aquesta zona on s'havia efectuat una intervenció arqueològica l'any 1992, concretament al carrer Caselles. En aquesta intervenció s'havien documentat diverses estructures.

Amb aquestes dades, aquest tram de carrer esdevenia un sector amb un potencial arqueològic evident. Les primeres rases d'obra que es van obrir travessaven la part central del carrer, amb l'objectiu d'instal·lar un col·lector. El seguiment arqueològic efectuat va deixar palès que aquesta zona ja havia patit rebaixos anteriors on ja hi havia instal·lat un antic col·lector, a uns 2 metres de profunditat. Tot i això es va poder recuperar un fragment ceràmic informe de *Terra sigillata* hispànica, que ens indica la presència de restes arqueològiques romanes en algun indret proper. Aquest fragment devia arribar a la rasa esmentada durant obres anteriors i procedent d'algun lloc proper. Per tant, durant la supervisió de la obertura de la rasa de col·lector, es va constatar que qualsevol evidència arqueològica havia estat eliminada durant les diverses obres d'instal·lació de serveis efectuades en els últims anys. Aquest fet es va comprovar igualment en altres rases d'obra realitzades per a la instal·lació de serveis, sobretot en la rasa que resseguia les diverses façanes dels edificis situats entre carrer Figueral i carrer Caselles. El mateix fenomen es va poder comprovar en obrir la rasa just davant de la façana de Can Raspall i la resta d'edificis que arriben fins al carrer Figueral. L'observació del rebaix de màquines evidenciava que era una zona ja afectada per rases anteriors i la instal·lació de serveis. Tanmateix, en

realitzar-se una obertura en extensió per a la instal·lació de les noves voreres, es van posar al descobert diverses estructures.

ESTRUCTURA 141

Durant el rebaix de terra per a la instal·lació de serveis, just davant de la façana de la cara est de Can Raspall, es va posar al descobert una estructura. La distància d'aquesta estructura fins a la cantonada de Can Raspall és de 2'32 m. El control arqueològic va aturar els treballs de màquina en comprovar la existència d'una gran llosa de pedra (UE 141). Aquesta llosa disposava d'unes dimensions de 60 per 90 cms. Disposa d'un gruix de 54 cms. Un cop documentada i fotografiada es va procedir a la seva extracció, quedant al descobert un dipòsit construït a base de maons i morter de calç.



Imatge de la llosa de pedra que tancava la boca de la estructura 141



Situació del dipòsit 141 davant la façana de Can Raspall

El dipòsit presentava una planta quadrangular. Està format per quatre parets. Tres d'aquestes parets, els paraments nord, sud estan construïdes a base de rajols de tova quadrangulars de 15 per 29 cms. col·locats en posició horitzontal i ordenada. Aquests rajols estan lligats amb portland i morter de calç. La cara interior de les parets nord i sud presentaven unes perforacions quadrangulars de 11 per 15 cms i que compleixen la funció d'escala de poder accedir i sortir del seu interior. Aquestes tres parets conformaven el dipòsit i s'adosava a una quarta paret corresponent als fonaments de Can Raspall. Així aquesta quarta paret és de pedra i presenta una entrada. A 85 cms en direcció al seu interior trobem una paret amb forma circular construïda a base de totxanes. La seva forma podria indicar la presència d'un pou que quedaria

dins de l'edifici de Can Raspall. El sol d'aquest dipòsit està conformat per una superfície plana a base de rajols. En extreure dos d'aquests rajols rectangulars, van aparèixer dos tubs de ferro amb una orientació est-oest. Seguint amb les dimensions el dipòsit presentava una profunditat de 2 metres.

Cal remarcar que en trobar el dipòsit i extreure la llosa de pedra que el tancava es va poder comprovar que el seu interior era buit.

Pel que fa a la seva interpretació, degut a les seves característiques i situació, i tenint en compte la documentació de dos conduccions de ferro podríem pensar que aquest dipòsit correspon a un sistema de desguàs, el funcionament exacte del qual queda incert degut a que no coneixem la banda interior de l'edifici de Can Raspall. En aquest sentit, seria recomanable realitzar unes prospeccions a l'interior de l'edifici just en el punt on es troba el dipòsit.

Una vegada es va documentar el dipòsit es va continuar la instal·lació de tubs de serveis que travessaven just per sobre del dipòsit fet que feia innecessària la destrucció del mateix.



Imatge de la boca del dipòsit 141



Paret est del dipòsit amb imatge de la entrada en direcció a l'interior de Can Raspall.



Paret per sota de la façana de Can Raspall.



Paret interior est del dipòsit.



Paret interior nord del dipòsit.



Paret interior sud del dipòsit.

ESTRUCTURES 198,199,200.

Els treballs d'obra davant de Can Raspall van continuar amb l'extracció de la preparació de ciment del carrer com a tasca prèvia per a la instal·lació de les noves voreres. La supervisió d'aquests rebaixos d'obra va permetre detectar l'aparició de diversos trams d'estructures corresponents a murs d'edificacions corresponent a la primera trama urbana de la Garriga. Així, es va procedir a la neteja i delimitació de la zona afectada per les obres. Els treballs van poder distingir tres trams parcials de murs, just davant de la façana est de Can Raspall.

Mur 198. Es tracta d'un tram de mur construït a base de blocs de pedra i morter de calç. S'ha posat al descobert una llargària d'uns 6 metres uns 40 cms d'amplada. Disposa d'una orientació nord-oest/sud-est. Així, pel costat oest se li entrega una estructura de blocs de pedra de mida gran (UE 199) que devien formar part d'una mateixa construcció. Pel costat est la estructura quedava tapada per la preparació cimentada de la calçada del carrer Banys. El mur 198 segueix en direcció nord-oest. En direcció sud-est sembla confluir amb una altra estructura (UE 200) la qual disposa d'una orientació est-oest.

Estructura 199. Per la vista de la superfície aquesta estructura sembla estar directament relacionada amb el mur 198 degut a que queda adossada al mateix i segueix la mateixa orientació. El seu estat de conservació era força deficient tot i que es podia comprovar que estava construïda a base de grans blocs de pedra no treballats. S'ha posat al descobert una llargària d'uns 5 metres i uns 40 cms d'amplada.

Mur 200. Una tercera estructura delimitada va ser un petit tram de mur (UE 200) que disposava d'una orientació est-oest. S'ha posat al descobert un tram d'uns 80 cms i uns 60 cms. d'amplada. Sembla seguir en direcció oest cap a la façana de Can Raspall tot i que queda tallat per les rases d'obra realitzades anys enrere per instal·lar conduccions de serveis com llum, aigua, etc. El mur 200 s'endinsava per sota de la preparació cimentada de la calçada el carrer Banys.



Imatge de la estructura 198



Imatge de la estructura 199



Imatge de la estructura UE 200.



Imatge en detall de la estructura 200.



Treballs de delimitació i excavació arqueològica de les estructures documentades davant de Can Raspall.



Imatge de les estructures documentades amb la perspectiva del balcó de Can Raspall.



Imatge de les estructures documentades vistes des del balcó de l'edifici de Can Raspall en el context del carrer Banys..



Imatge de la troballa *in situ* d'un fragment de ceràmica verd manganès del s. XIV.

Conclusions preliminars estructures 198,199,200.

Les estructures documentades descrites amb anterioritat, ens indiquen la presència dels fonaments d'un edifici que ens portaria a un moment d'activitat corresponent als orígens de la Garriga. Aquestes estructures estarien relacionades amb el moment de construcció de Can Raspall, o probablement anterior. La limitació de la extensió excavada, és a dir, aquella que quedava afectada per les obres dificulten la seva interpretació. La intervenció portada a terme va testimoniar que l'espai que resta entre aquestes estructures i la façana de Can Raspall estava afectada per les rases de serveis realitzades en aquest sector. Pel que fa a l'espai que resta a la banda oest d'aquestes estructures, s'ha comprovat que està afectat pel pas d'un col·lector situat a uns dos metres de profunditat. El reduït espai excavat i el fet que no es va poder excavar més enllà del que l'afectació de les obres requeria va reduir la recuperació de dades per interpretar i datar aquestes estructures. Tanmateix, els treballs realitzats permeten documentar entre aquestes estructures un

fragment de ceràmica verd-manganés que podem datar al segle XIV. Aquest fet, juntament amb la posició de les estructures i la cota a la que han estat localitzades permeten apuntar que pertanyen a una construcció contemporània o probablement anterior a l'edifici original de Can Raspall.

Així, davant les dades obtingudes hem de considerar la documentació d'aquestes estructures com un fet de gran importància per a la reconstrucció de la primera trama urbana de la Garriga. És evident que els trams d'estructures són reduïts però que esdevenen una primera informació que es pot afegir tant a les estructures documentades al carrer Caselles l'any 1992 i que pot ser un ajut per a futures intervencions arqueològiques. En aquest sentit, la realització d'obres o moviments de terra que afectin al sòl i subsòl de Can Raspall, faria recomanable la posada en marxa d'un seguiment arqueològic.

ESTRUCTURA 163

Durant les tasques de seguiment arqueològic per sota de la vorera de l'edifici nº38 s'ha posat al descobert una estructura (UE 163). Es situa a nivell de fonamentació de l'edifici nº 38. La estructura 163 va ser localitzada durant la extracció de la vorera d'aquest carrer i l'inici de la realització d'una rasa per a la col·locació de serveis.

Així, aquest edifici (nº38) sembla aprofitar aquesta estructura com a banqueta de fonamentació. Presenta una orientació Nord-Oest/Sud-est. Es conserva una llargària de 7,30 metres coincidint amb la façana del número . La seva amplada màxima és de 1, 10 metres. Aquesta estructura està construïda a base de blocs de mida mitjana i lligats amb morter de calç. Pel costat est presenta paret vista, documentant-se quatre filades de blocs de pedra (Fotografia 1). La estructura segueix baixant però degut a la cota inferior de la rasa de serveis no s'ha pogut determinar la seva profunditat. Així, la presència de façana vista per la cara est pot indicar que la estructura 163 no és una banqueta de fonamentació pròpiament dita. Així, semblaria més lògic pensar que estem davant d'una estructura anterior a la construcció de l'edifici nº38 o bé una façana corresponent al mateix edifici remodelat posteriorment i endarrerint-se la façana quedant amb l'aspecte actual. Degut a l'espai limitat

de la rasa i que no s'ha pogut comprovar, ni excavar la part inferior d'aquesta estructura.

La estructura no va quedar afectada per la rasa de serveis que s'havia de realitzar en un primer moment i així, s'ha canviat el trajecte dels serveis respectant aquesta estructura.



Imatge de la estructura 163



Imatge de la estructura 163



Detall del parament de la estructura 163

ESTRUCTURA 180

Durant la obertura d'una rasa de poc mes de mig metre de profunditat entre la cantonada del Carrer Banys i Carrer Figueral i la cantonada del carrer Caselles es va detectar un tram d'estructura. La estructura 180 està ubicada davant de l'edifici número 43 del carrer Banys a una cota a nivell de fonamentació. La estructura documentada presentava una orientació est-oest. En direcció est semblava endinsar-se per sota de l'edifici núm. 43. Pel costat oest seguia en aquesta direcció per sota del perfil de la rasa d'obra. Les cares nord i sud d'aquest mur és paret vista. Aquesta estructura semblava recolzar-se directament sobre una capa de sauló. En extreure aquesta capa de sauló el mur quedava penjant. Aquest mur estava format molt sòlidament per blocs de pedra i morter de calç molt endurit. Els límits de la rasa d'obra i el fet de no poder ampliar en extensió no permetien interpretar aquesta estructura i la seva relació amb els fonaments de l'edifici número 43.



Imatge de la estructura 180



Imatge de la estructura 180

2.PLAÇA DE SANTA ISABEL

DESCRIPCIÓ DE LES ESTRUCTURES LOCALITZADES

La ubicació de les estructures que descrivim a continuació estan emplaçades a la Plaça de Santa Isabel. Van ser localitzades durant la realització de rases per a la instal·lació de serveis i remodelació de la plaça. Les estructures es trobaven, per sota d'una capa de ciment corresponent a la preparació de la calçada que hi havia actualment. L'espai on s'han realitzat rebaixos del terreny és molt reduït limitat a l'estretor de les rases d'obra. Per tant, les estructures documentades són parcials. A la Plaça de Santa Isabel s'han documentat diverses estructures corresponents a la urbanització d'aquesta part de la Garriga en unes cronologies que podem situar, a grans trets, a partir del s. XVII fins als nostres dies. Així, s'han localitzat les següent estructures.

- **Estructura 157.**Claveguera de rajol amb parets de pedra. Presenta una orientació Nord-est/Sud-oest. Al costat est contacta amb una estructura de blocs de pedra de mida mitjana amb forma

arrodonida. Pel costat oest presenta les mateixes característiques. Al nord s'endinsa per sota de l'asfalt de la Plaça Santa Elisabet. En direcció sud s'endinsa per sota de la vorera.



Imatge de la canal 157

- **Canal 213.** Canal de desguàs construïda amb parets de pedra, base de rajols quadrangulars i coberta de blocs de pedra. Presenta les mateixes característiques que la canal 157.



Imatge de la canal 213



Imatge de la canal 213



Imatges de les canals documentades davant l'edifici número 5 de la Plaça de Santa Isabel

- **Estructura 159.** Es tracta d'un mur semicircular. Està construït a base de blocs de pedra de mida mitjana, arrodonits presentant unes set filades fins al nivell on s'ha pogut excavar no més enllà de la cota on s'han de col·locar els serveis. Pel costat nord s'endinsa per sota de l'asfalt de la Plaça Santa Elisabet. Pel costat sud, es perd per sota de la vorera. Pel costat oest contacta amb una extensió de morter de calç indeterminada. Així, la limitació de a sitja no permet veure globalment en la seva totalitat el conjunt de la planta d'aquesta estructura. Els elements dels que disposem assenyalen a que correspon a un pou.



Imatge de la estructura 159



Vista de les estructures que afloraven per sota de l'actual nivell de circulació de la Plaça de Santa Isabel

- **Estructura 160.** Es tracta d'una estructura que, per la superfície que queda vista, forma un angle de quadrat. Només es pot veure actualment part de la seva superfície. Es tracta d'una estructura robusta formada per blocs de pedra una gran quantitat de morter de calç. Pel costat sud s'endinsa per sota de la vorera de la mateixa manera que pel costat oest. Es pot veure part de la seva paret pel costat nord, on es veu una paret de uns 50 cms. Degut a la cota inferior de la rasa d'obra no es pot veure la totalitat de la seva

profunditat i potència. Per les característiques de la estructura la podríem interpretar com part d'un pilar corresponent o relacionada amb alguna estructura o edifici indeterminat. La seva presència parcial i la limitació i estretor de l'espai explorable no permet extreure més conclusions.



Imatge de la estructura 160



Imatge de la estructura 160



Imatge de la estructura 160

- **ESTRUCTURA 216.POU.** Estructura circular o pou situat davant de la façana de l'habitatge núm.3 de la Plaça Santa Elisabet. El seu costat nord limita amb la separació dels habitatges núm. 3 i 2.



Imatge del pou 216



Imatge del pou 216



Restes d'estructura davant el número 5 de la Plaça de Santa Isabel



Restes d'empedrat davant el número 5 de la Plaça de Santa Isabel. Pel mig travessava una conducció de gas que retallava la estructura

Conclusions i interpretació

Les estructures documentades a la Plaça de Santa Isabel, formen part de l'entramat urbà anterior a l'actual. Pels pocs elements arqueològics materials localitzats durant el procés de delimitació i excavació podríem afirmar que aquestes estructures estan actives entre els segles XVII i XVIII sense poder precisar els moments de construcció. Els diversos fragments ceràmics de ceràmica blava catalana datable al s.XVII ens confirmen aquestes cronologies. Són elements com pous, clavegueres i pavimentacions que es troben per sota de l'actual nivell de circulació i que es detecten en tota la extensió del Carrer Banys entre carrer Figueral i Carrer Mina.

Les característiques de les obres realitzades, rases amb amplades entre 50 i 70 cms, aporten només dades parcials i una manca de visió global de les estructures. També s'afegeix el fet que, degut a l'estretor de les rases, el

registre d'estratigrafies sigui reduït i, per tant, les estructures son parcials. Aquest fet dificulta la seva interpretació i identificació cronològica tot i que son una font d'informació notable per al coneixement de la organització urbana de la Garriga al llarg dels segles de la seva existència.

3. PLAÇA SANTA ISABEL-CARRETERA DE L'AMETLLA

ESTRUCTURES I PAVIMENT 112

DESCRIPCIÓ DE LES ESTRUCTURES LOCALITZADES

HABITACIÓ 1

Les estructures documentades formen part d'un mateix conjunt i, així, l'hem anomenat **habitació 1** per tal de facilitar la seva identificació. Les restes de l'habitació 1 amb el paviment 112 van ser localitzades durant la retirada de la vorera de l'edifici número 45 del Carrer Banys, a prop de la cantonada amb el carrer Caselles, just davant de la Plaça de Santa Elisabet. Així, durant el seguiment d'obres, es va inspeccionar el desmuntatge de la vorera que s'ubica davant d'aquest edifici, com a pas previ a la realització d'una rasa per a la instal·lació de serveis. Una vegada retirada la vorera, coberta pel sauló que hi havia per sota de la mateixa, es va documentar restes de rajol. Així, es va procedir a la neteja del sector posant al descobert l'habitació 1 amb el paviment 112.

La estructura presenta un paviment parcial construïts amb rajols de ceràmica de 20 per 20 cms. Aquests rajols estan units per morter de calç. Presenta una orientació Nordoest-Sudest. Presenta una amplada vista d'est a oest d'uns 60 cms. Presenta una llargària de 3'50 metres. Per l'est limita amb el perfil de la vorera adossada a l'edifici que ocupa actualment a Finques Garriga. Per l'oest està en contacte amb el mur 138. Per la banda nord limita amb el mur 135. Al sud contacta amb el mur 137 i 136.

El **mur 135** és una estructura situada al nord del paviment 112 amb el que contacta. Presenta una orientació E-O. Pel que fa a les seves dimensions presenta una amplada màxima de 36 cms i s'ha posat al descobert un tram de 48 cms. de llarg. Es documenta, per altra banda, una alçada de 32 cms. Pel costat est s'endinsa per sota del perfil de la rasa just a la paret de l'edifici 45. Per l'oest s'endinsa per sota d'una capa de ciment corresponent a part del carrer actual.

El **mur 136** és una estructura de blocs de pedra de diverses mides grans, mitjanes i petites. Són blocs de pedra no treballats. Aquest mur presenta una orientació nord-sud. Pel que fa a les seves dimensions presenta una amplada de 40 cms i una llargària de 110 cms. Forma un angle d'habitació amb el mur 137 amb el que s'imbrica per l'extrem nord. El mur 136 queda tallat pel costat sud per una conducció de serveis. L'angle format pels murs 136 i 137 contacten amb el paviment 112. Presenta una alçada de 15 cms.

El **mur 137** és una estructura de blocs de pedra de diverses mides grans, mitjanes i petites. Són blocs de pedra no treballats. Aquest mur presenta una orientació est-oest. Pel que fa a les seves dimensions presenta una amplada de 40 cms i una llargària de 60 cms. Forma un angle d'habitació amb el mur 136 amb el que s'imbrica per l'extrem nord. El mur 137 es perd pel costat est per sota de l'edifici 45. L'angle format pels murs 136 i 137 contacten amb el paviment 112. Presenta una alçada de 15 cms.

El **mur 138** és una estructura de blocs de pedra de diverses mides grans, mitjanes i petites. Són blocs de pedra no treballats. Aquest mur presenta una orientació nord-oest/sud-est. Pel que fa a les seves dimensions presenta una amplada de 40 cms i una llargària de 2 metres. És una perllongació del mur 136. Pel costat est contacta amb el paviment 112. El costat oest no queda ben definit perquè queda tapat per la capa de ciment corresponent a la preparació de l'asfalt de carrer Banys.

Conclusions i interpretació

Les estructures descrites semblen formar part d'una habitació on el mur 138 seria la façana exterior i els murs 137 i 135 els murs laterals. A l'interior d'aquesta habitació es situaria el paviment 112.

Així, ara per ara, disposem d'aquestes dades limitades. Aquestes estructures queden limitades a l'est per l'edifici número 45 del carrer banys. Per l'oest queda limitat pel perfil de la rasa oberta per a la instal·lació de serveis. La

estretor de la rasa, uns 50 cms, provoca que només disposem de la visió actual. No sabem si pel costat sud la estructura 136 continua el seu tram degut a que tenim la presència d'una conducció de serveis.

Pel que fa a la identificació d'aquestes estructures, la limitació de dades dificulten una interpretació concloent. Sabem per una banda, que abans de l'actual edifici número 45 ocupat actualment per una immobiliària, hi havia la presència d'una casa de pagès anomenada Can Pedrals de la que es conserven fotografies de la primera meitat del segle XX. L'edifici actual és una reforma d'aquesta casa. Podríem pensar que l'habitació 1 havia format part de Can Pedrals. Tanmateix, l'habitació 1 presenta una orientació diferent a l'edifici actual i de Can Pedrals. Així l'habitació 1 presenta una orientació nord-oest amb una inclinació lleugerament més accentuada que l'edifici actual. Pel que fa a elements cronològics, la limitació de l'espai on s'ubiquen les estructures provoca una inexistència de material ceràmic que assenyali una cronologia d'activitat. Només cal apuntar que durant la posada al descobert de les estructures es va recuperar un fragment molt petit de blau català, fet que ens portaria a una cronologia del s. XVII. Tanmateix el context de la situació del fragment ceràmic presenta la possibilitat de ser una intrusió. Així, a manca d'altres elements posem aquesta dada en "quarantena".

Per tant, amb les dades obtingudes a través de la excavació d'aquestes estructures podríem pensar que l'habitació correspondria a alguna fase de la casa de pagès de Can Pedrals. Per altra banda, podríem apuntar en la possibilitat de la presència d'un habitatge anterior a l'esmentada casa



Imatge de les estructures i paviment localitzades davant de l'edifici número 45



Imatge del mur 136



Imatge del mur 137



Imatge del mur 135



Imatge del mur 135



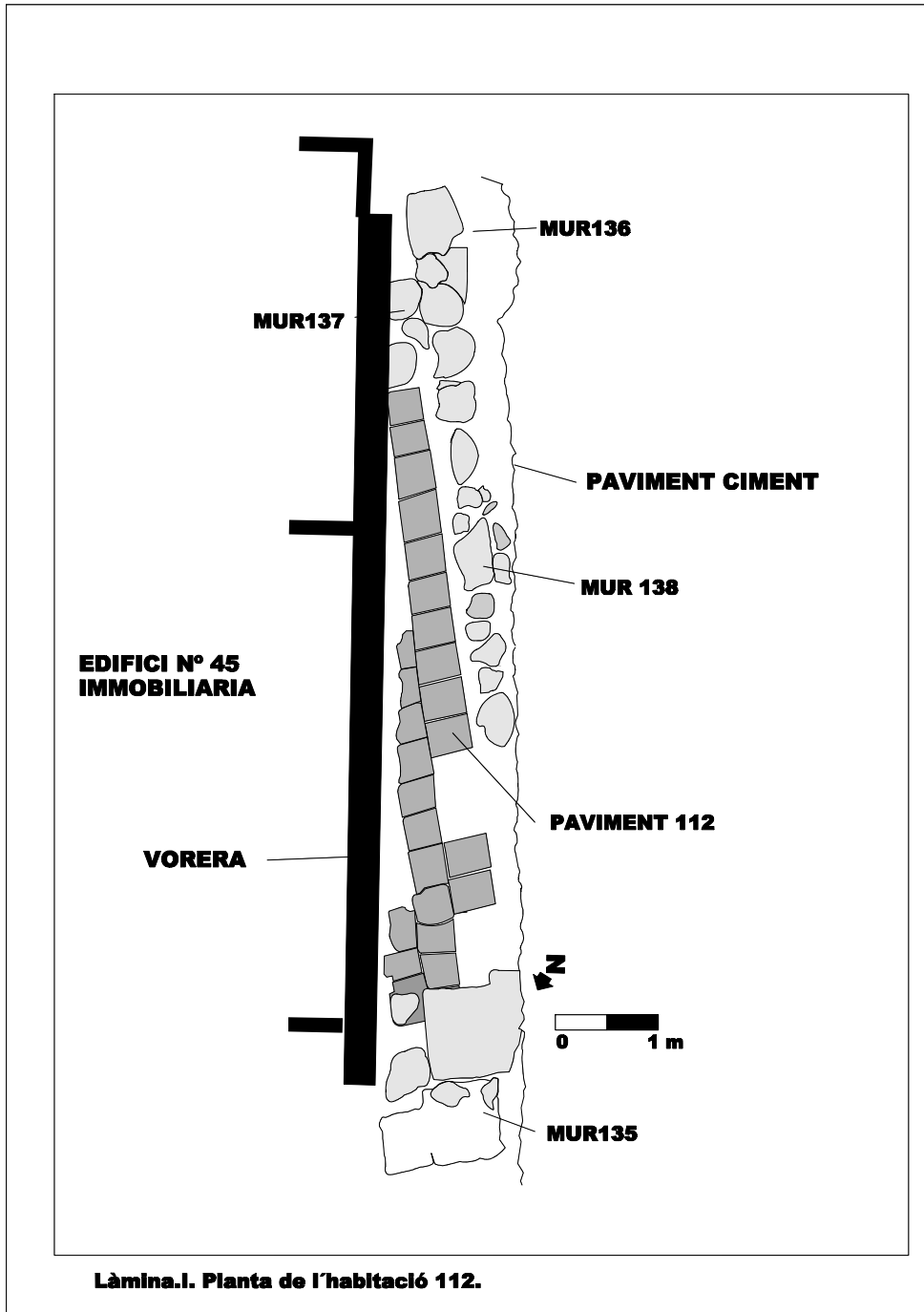
Imatge de les estructures després de la extracció del paviment de rajol

112



Imatge de les estructures després de la extracció del paviment de rajol

112



Làmina.I. Planta de l'habitació 112.

ESTRUCTURA 152

Durant la obertura d'una rasa d'obra que passava davant de la façana a nivell de fonamentació de l'edifici número 42 es va localitzar una estructura que s'endinsava per sota de l'edifici esmentat. Aquesta estructura es va poder veure la seva boca que formava part d'una cavitat construïda amb rajols i que quedava, com hem esmentat, per sota de l'edifici número 42. Aquesta estructura subterrània presentava una orientació nord/oest-sud/est. La seva ubicació per sota dels fonaments de l'edifici impossibilitava treballar en aquesta estructura. Així, els treballs van anar destinats a documentar allò que es veia in situ. La observació de la estructura va permetre veure parets en els costats nord i sud. Des de la boca es veia part del seu interior on es podia veure una acumulació de rajols. Degut a la posició d'aquesta estructura no es va explorar més per qüestions de seguretat.



Imatge en el moment de l'aparició de la estructura 152, a nivell de fonamentació de l'edifici núm. 44.



Imatge de la boca de la cavitat 152



Vista de part de l'interior de la estructura 152



Imatge de l'interior de la estructura 152

CLAVEGUERA DE PEDRA 167

Durant la obertura d'una rasa d'obra (UE 165), davant dels edificis 44 i 46, el seguiment arqueològic va possibilitar la descoberta d'una antiga canal o claveguera i que hem identificat com a UE 167. Es trobava sota un farcit remogut per la construcció o instal·lació d'un tub de gas. Presenta una orientació N/O-S/E. Pel costat nord-oest sembla endinsar-se per sota de l'edifici número 44. Pel sud-est s'endinsava per sota del perfil de la rasa d'obra. La claveguera estava construïda per dos parets de pedra que s'assentaven sobre un sòl o paviment format a base de rajols (UE 169) rectangulars de 32 per 30 cms cadascun. La claveguera presentava una coberta de blocs de pedra. L'amplada total era de 50 cms. El tram de claveguera que es va posar al descobert va ser el que permetia la extensió de la rasa d'obra. Així, es va delimitar un tram d'aquesta claveguera de 2'60 metres. Degut a que la rasa no sobrepassava la cota on es trobava la claveguera, aquesta va ser colmatada amb sauló.



Imatge de la claveguera 167.



Imatge de la claveguera 167



Situació de la claveguera 167 en el context del carrer Banyes.

ESTRUCTURA 209

Durant la obertura d'una rasa d'obra just pel davant de l'edifici número 49 es va localitzar uns blocs de pedra que corresponia a dos murs d'estructura. En netejar aquest sector i delimitar parcialment la estructura es va poder comprovar com en aquesta zona del Carrer Banyes apareixia a una estructura formada per dos parets de blocs de pedra. Aquestes parets formaven una cavitat, en forma de rec, que s'endinsava en direcció nord-est per sota de l'edifici 49. La estructura també continuava en direcció sud passant pel davant de l'edifici número 51 tal i com constata la documentació de la estructura 210 que formaria part de la mateixa estructura 209. El fet que les

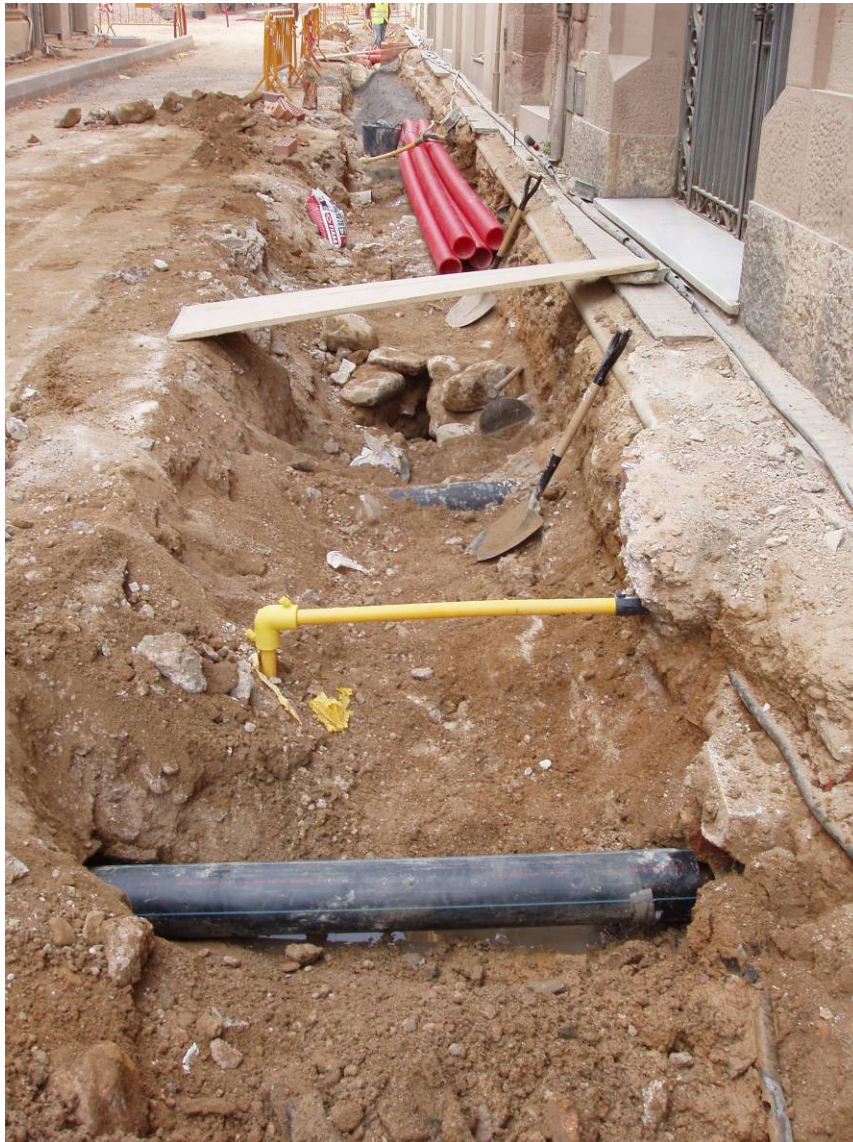
obres no afectaven l'estructura comportà que no s'explorés més aquests murs.



Imatge de la estructura 209



Imatge de la estructura 209



Situació de la estructura 209 durant el procés d'obra



Imatge de la estructura 210



Situació de la estructura 210 en el context del Carrer Banyes

ESTRUCTURES DAVANT EDIFICI NÚMERO 48

ESTRUCTURA UE 191. MUR.

La estructura 191 és un mur que es va posar al descobert durant la obertura d'una rasa i els treballs d'ampliació de voreres en el tram de carrer situat davant dels edificis número 48 i 50 del Carrer dels Banyes. Es troba emplaçada a uns 95 cms de la façana dels edificis. Entre la estructura i els edificis es va comprovar que travessava una conducció de gas. Pel que fa a les seves característiques constructives presenta una amplada d'uns 28 cms i una alçada de 15 cms. Es va delimitar i posar al descobert un tram total de 12 metres de llarg. Estava formada per una sola filada a base de dues filades de

petites pedres, petits fragments de rajols, i morter de calç molt consistent. És el mateix tipus d'estructura que s'ha localitzat en altres trams del Carrer Banyes i que descrivim en aquest informe.



Imatge de la estructura 191



Imatge de la estructura 191

ESTRUCTURA 193

Estructura parcial construïda a base de blocs de pedra de mida mitjana i petita amb tendència a ser arrodonits i sense treballar. Es trobava emplaçada davant de l'edifici número 48, a uns 90 cms de la seva façana. Pel costat oest quedava tallada per una conducció de gas i altres serveis. Per l'est s'endinsava per sota de la preparació cimentada del carrer. Es va delimitar una amplada est oest de 46 cms i una llargada nord-sud de 260 cms.



Imatge de la estructura 193



Imatge de la estructura 193 durant la seva delimitació

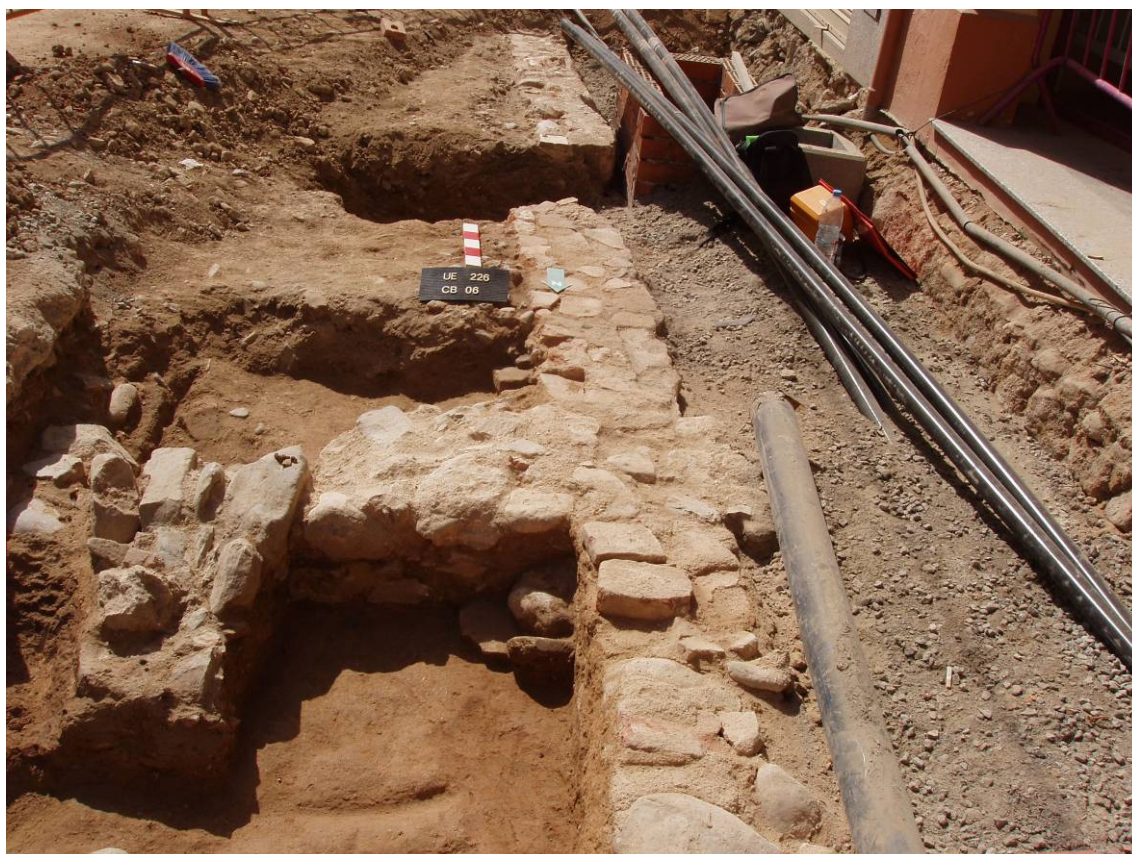
ESTRUCTURA DAVANT EDIFICIS NÚMERO 51,54

Les obres efectuades davant els edificis número 51 i 54, amb l'obertura d'una rasa i l'ampliació de voreres va permetre documentar noves estructures arqueològiques.

ESTRUCTURA 226. Així, es va documentar una llarga estructura amb una orientació Nord-sud. La estructura 226 es trobava a 1´40 metres de la façana dels edificis. L'amplada de les estructures és de 30 cms. Està construïda a base de rajols, pedra i morter de calç. Es tracta d'una estructura de composició molt feble, de poca consistència i d'una alçada d'uns 30 cms. Per les seves característiques no és una estructura per aguantar pes. Més aviat, considerem que aquesta estructura i les altres de les mateixes característiques, que el seguiment arqueològic ha localitzat, tenen una funció d'estructura delimitadora. En aquest cas marcaria els límits d'una de les calçades que ha tingut el Carrer

Banyes al llarg del temps. Així, l'espai que queda entre aquestes estructures i les façanes dels edificis aniria destinat com a lloc de vorera.

A banda de la estructura 226, just davant de l'edifici número 52, la delimitació arqueològica va posar al descobert altres estructures.



Imatge de la estructura 226



Imatge de les estructures localitzades

ESTRUCTURA 227-234

Estructura situada davant de l'edifici número 52 del Carrer Banys. Presenta una orientació Est-Oest. Pel costat oest queda tallada per la rasa del gas. Pel costat nord se li entrega el mur 226. Pel sud se li entrega el mur 226.



ESTRUCTURA 235

Estructura que fa angle amb el mur 227-234. És una estructura amb una orientació Nord-sud i sembla formar part d'un mateix habitacle juntament amb el mur 227-234 i el mur 226.



Imatge del mur 235 al costat esquerra de la fotografia juntament amb les estructures 266 i 227-234.

DIPÒSIT 248 I ESTRUCTURES ESTRUCTURA 226

ESTRUCTURA 248

Estructura-dipòsit construït amb rajol. Presenta una orientació N/O-S/E. Disposa d'una planta rectangular presentant unes mides de 1,20 metres de llarg , amb una amplada de 70 cms. Pel costat oest quedava cobert per una conducció de gas instal·lada fa uns anys. La estructura estava coberta i li passava per sobre el mur 226.



Imatge del dipòsit 248



Imatge de la estructura 248



Imatge del dipòsit 248 després de la extracció del mur que el cobria



Imatge de la estructura 248



Imatge de la estructura 248



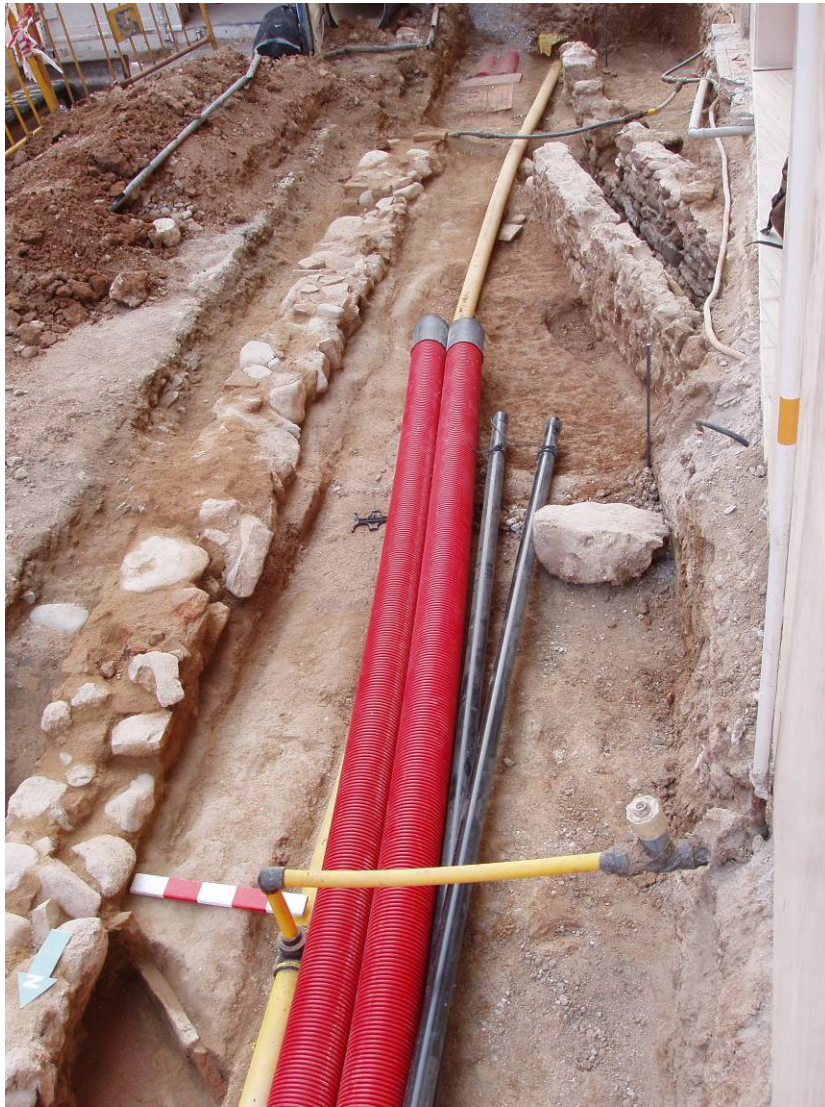
Imatge de la estructura 248

CONTINUACIÓ DE LA ESTRUCTURA 226 DAVANT EDIFICIS NÚMS. 56-58

Davant dels edificis números 56, 58 i 60 es va posar al descobert i es va delimitar la continuació de la estructura 226, anteriorment descrites i complint la funció d'estructura delimitadora.



Imatge de la estructura 226



Imatge de la estructura 226



Imatge de la estructura 226 en el seu pas per davant dels edificis número 56 i 58

LA ESTRUCTURA 250

SITUACIÓ

La estructura 250 va ser posada al descobert el dia 3 d'abril i es va procedir a excavar i documentar entre els dies 4 i 7 d'abril. El context de la troballa l'hem de situar durant el control arqueològic de la obertura d'una rasa per a la instal·lació de serveis, concretament en el tram que ressegueix les façanes dels edificis 56, 58 i 60 del Carrer Banys.

La estructura 250 està parcialment delimitada i està formada per dos murs (238 i 241). Presenta una amplada màxima de 75 cms amb una amplada

interior de 34 cms. La llargària posada al descobert és d'uns 5 metres. La estructura 250 es recolzava sobre una capa d'argiles i estava encaixada en un encofrat excavat al mateix tipus d'argila. Aquesta estructura presenta una orientació NO-SE. Pel costat NO queda tallada pels fonaments de façana de l'edifici nº58 del Carrer Banyes. La estructura segueix en direcció sud quedant malmesa per la instal·lació de serveis com llum i gas. Sembla, per l'aspecte que presenta, endinsar-se, en direcció sud, per sota de l'actual vorera. Degut a que s'haurà d'aixecar aquesta vorera per continuar la instal·lació de serveis caldrà comprovar si es conserva la continuació d'aquesta estructura.

Per una banda, el mur 238 presenta una alçada de 61 cms. I una amplada de 23 cms. Esta formada per blocs de mida diversa. Així, els més grans presenten unes dimensions de 29 per 15 cms, els de mida mitjana 24 per 11 i els de mida més reduïda són de 13 per 7 cms. El mur 238 està conformat unes 4 filades de blocs de pedra. Els blocs de dimensions més grans (26 per 16 cms) es troben situats en la filada inferior amb la funció de donar consistència a la estructura. Per sobre d'aquesta filada sòlida, es sobreposen tres filades més amb blocs de mida més reduïda. Els blocs estan units per morter de calç consistent, donat una important solidesa a la estructura. La cara exterior d'aquest mur està arrebossada per morter de calç sense allisar.

Pel que fa al mur 241, presenta una alçada de 60 cms amb una amplada de 21 cms. Està format per 3 filades inferiors força regulars. Per sobre d'aquestes 3 filades es documenten dos filades més amb blocs col·locats de manera més irregular. Els blocs de les filades inferiors presenten unes mides superiors amb una tendència a una morfologia rectangular. Els blocs del mur 241 presenten mides de diverses al voltant dels 29 per 14 cms, 22 per 10 cms i 13 per 6 cms.

La seva excavació i delimitació ha comportat documentar les UE 239 i 246 (làmina 2) les quals estan relacionades amb aquesta estructura i que ens indica una cronologia al voltant del s. XVII si tenim en consideració la recuperació de frements ceràmics de blau català. Pel que fa a l'interior de la estructura, es van documentar dos capes de terra. Per una banda la UE 240 estava formada per terra de compactació mitjana i composició argilosa amb color marró de tonalitat fosca. Per sota de la UE 240 es va documentar una capa neta de sauló (UE 245) la qual cobria directament una capa d'argiles de color marró clar que representava la base del rec (estructura 250). El material localitzat en les UE

240 i 245 presentava una cronologia diversa corresponents a cronologies entre els segles XVII i XIX, fet que ens indica la barreja de materials donant a entendre que la estructura es va obliterar un ca vegada va entrar en desús amb terra precedents d'un radi proper.

Conclusions i interpretació rec 250

Les estructures documentades al Carrer Banys (la Garriga) durant el procés de control arqueològic formen part de l'entramat urbà anterior a l'actual. Pels pocs elements arqueològics i materials ceràmics localitzats durant el procés de delimitació i excavació podríem afirmar que aquestes estructures formen part de la urbanització de períodes compresos entre els segles XV i XIX. Són elements com pous, clavegueres i pavimentacions que es troben per sota de l'actual nivell de circulació i que es detecten en tota la extensió del Carrer Banys entre carrer Figueral i Carrer Mina. Les característiques de les obres realitzades, rases amb amplades entre 50 i 70 cms, aporten només dades parcials i una manca de visió global de les estructures. També s'afegeix el fet que degut a a l'estretor de les rases el registre d'estratigrafies sigui reduït i, per tant, la identificació cronològica difícil.

Pel que fa a la estructura 250, les seves característiques ens indiquen que pertany a un rec corresponent a un període on tindriem la inexistència dels actuals edificis del Carrer Banys. Degut a la limitació en espai que suposa l'amplada de les rases d'obra, no podem comprovar si aquesta estructura està isolada o relacionada amb altres estructures. Pel costat N-O la estructura 250 queda tallada per la façana de l'edifici nº 50. Així, aquesta zona estaria ocupada per camps on seria normal la presència de recs per al rec dels camps de cultiu. Així, associats a aquesta estructura s'ha documentat alguns escassos fragments ceràmics de blau català que ens podria situar la seva construcció ver l'últim quart del s. XVII.



Imatge de la part superior de la estructura 250.



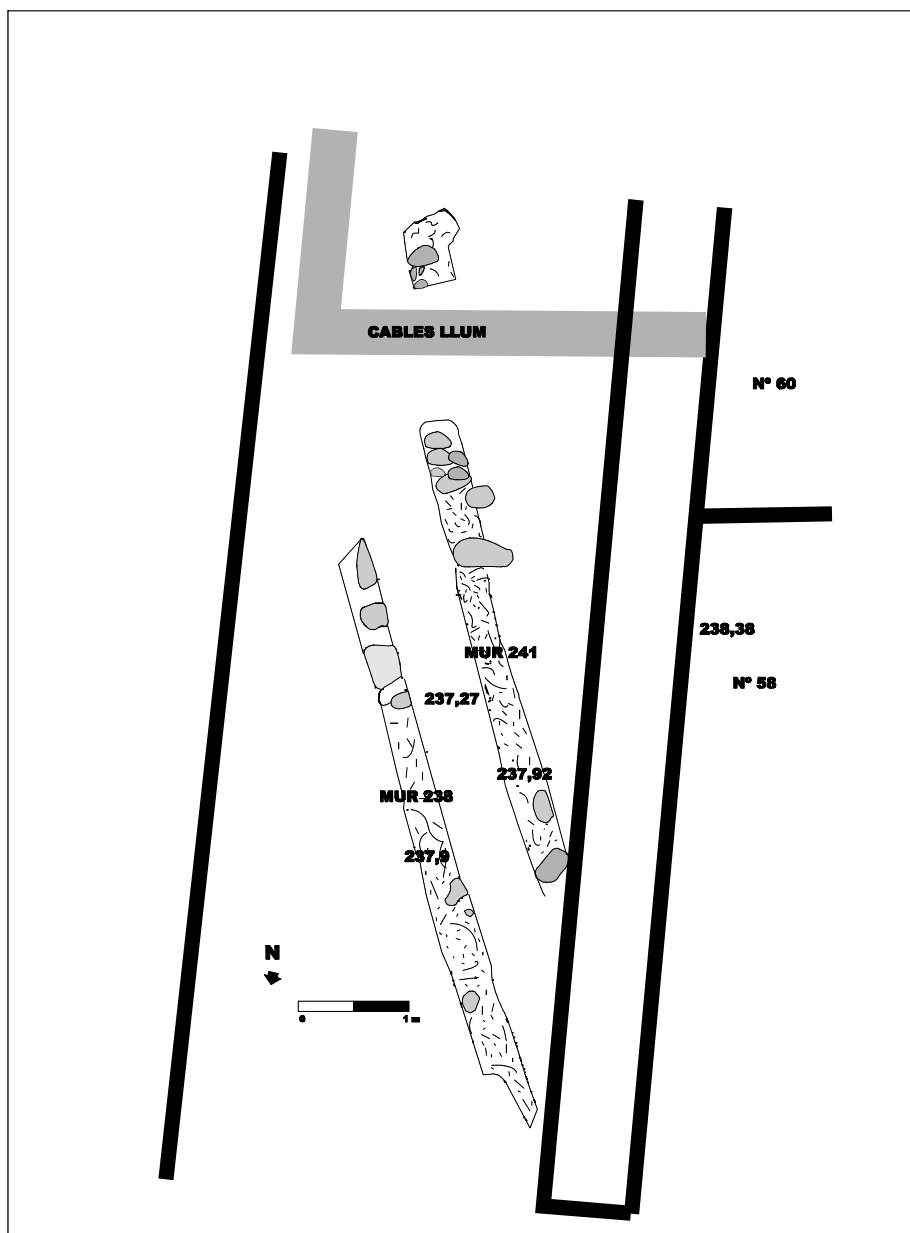
Imatge de la cara exterior del mur 238.



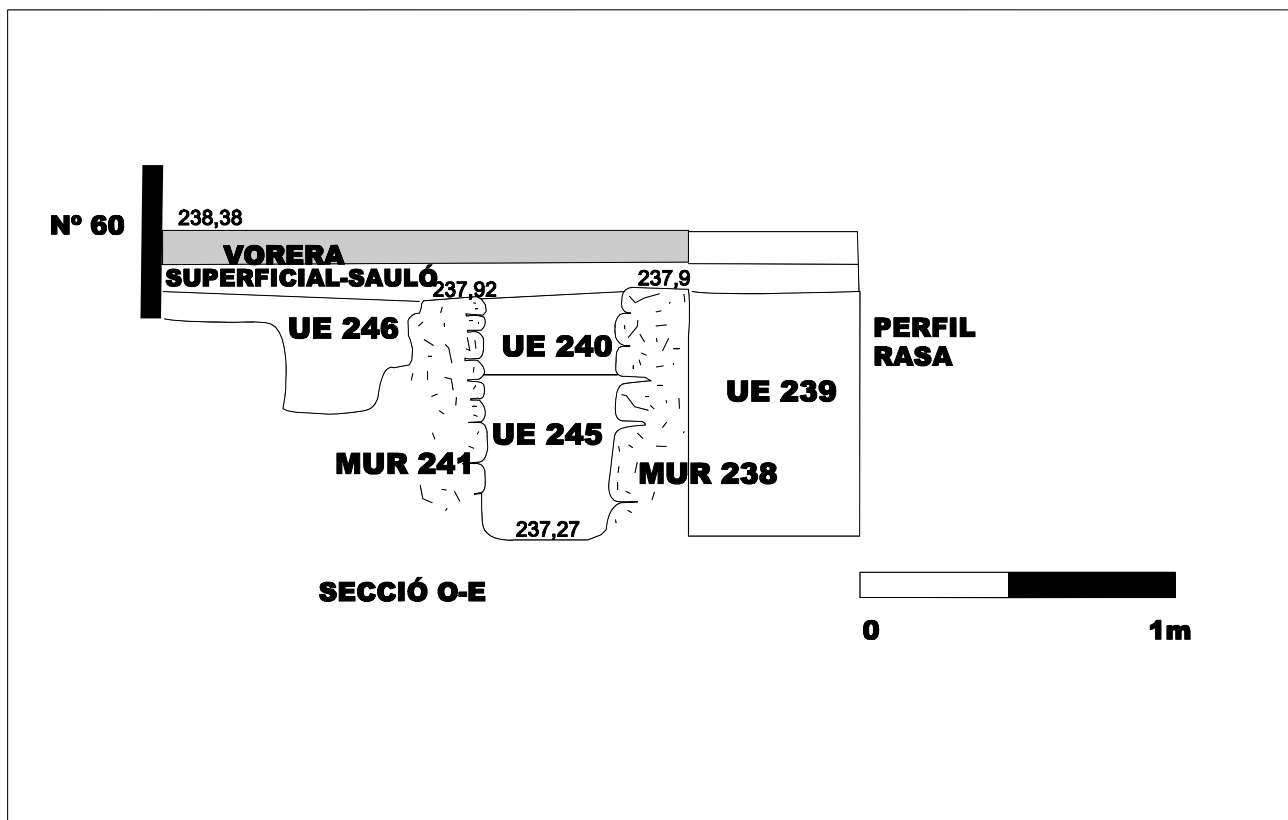
Imatge de la façana interior del mur 238.



Imatge de la cara interna del mur 241.



Làmina 1. Planta de la estructura 250.



Làmina 2. Secció E-O de la estructura 250.

ESTRUCTURA 400

Durant la obertura d'una rasa i els treballs de millora de la vorera, davant l'edifici Blancafort es va localitzar una llarga estructura de les mateixes característiques que la estructura 226. Està construïda a base de rajols rectangulars i morter molt dur. La seva situació concreta arrencava de la canonada del Carrer Banys amb el carrer Blancafort i seguia en direcció sud fins arribar a l'alçada de la carretera de l'Ametlla. Pel costat est entre aquesta estructura i la façana del Balneari Blancafort trobem la presència de la conducció del gas. Pel costat oest es va fer un rebaix d'uns 60 cms documentat un farcit de barreja de sauló i runa. No s'ha documentat material arqueològic associat a aquesta estructura.



Delimitació de la estructura 400



Imatge de la estructura 400 durant la seva primera delimitació



Imatge de la estructura 400



Imatge de la estructura 400



Imatge de la estructura 400

4. CARRETERA DE L'AMETLLA-CARRER MINA CAMÍ RAL

Davant del Balneari Blancafort en el tram del Carrer Banys a l'alçada que podem situar entre la carretera de l'Atmetlla i el carrer Mina, les obres començaren a obrir una rasa per a la instal·lació d'un col·lector. Després de la extracció del paviment de la carretera i, per sota d'una capa de sauló, van aparèixer grans blocs de pedra ben col·locats a uns 60 cms de profunditat des del nivell de circulació actual. Davant d'aquesta troballa s'inicià la neteja de tota la franja que ocupava la rasa d'obra. Els treballs de delimitació van posar al descobert un tram de calçada de 18 metres de llarg per 1,30 metres d'amplada. La calçada estava formada per blocs de pedra sense treballa i de mides diverses alternant blocs allargats i estrets amb altres blocs més arrodonits. També apareixen petites pedres col·locades als encaixos. La calçada presentava un excel·lent estat de conservació. Pel costat oest la calçada s'endinsava per la carretera asfaltada actual. Per l'est s'endinsava per sota de la vorera.

Degut al fet que les obres preveien canviar alguns serveis i vorera, i tenint en compte la importància de la troballa es va optar realitzar dos cates per sondejar un dels límits de la calçada. Els resultats d'aquestes cates de comprovació van donar un resultat excel·lent. Així, en realitzar els sondejos, es va poder comprovar quin era el límit est de la calçada i quina era la seva configuració.

El primer sondeig (F) **MIDES DEL SONDEIG EN LA FITXA SEGUENT A LA FITXA 274** va permetre ampliar la excavació de la calçada en direcció est. Els treballs van permetre comprovar com la calçada documentada amb anterioritat s'entregava directament a uns blocs colossals (UE 261 i 253) ben treballats que marcaven el límit de la calçada pel costat est. D'aquesta manera va quedar documentada quina era la composició de la calçada amb un tram central format per blocs de pedra no treballats. Aquests tram tindria a banda i banda els límits ben marcats amb aquests grans blocs de pedra que hem esmentat.

El segon sondeig (G) va donar també excel·lents resultats. Així pel que fa a la calçada, la excavació del sondeig G va posar de manifest que es conservaven altres calçades anteriors a la localitzada. D'aquesta manera es va poder comprovar i documentar tres fases de la calçada que funcionarien un ventall cronològic que podem situar a grans trets entre els segles XIV i XIX.

La calçada semblava continuar per la banda oest just per sota de l'actual carretera asfaltada. Tanmateix la intervenció arqueològica es va limitar a documentar els trams afectats per les obres. Durant el seguiment arqueològic es va poder comprovar com hi havia altres parts del carrer banys (entre carrer figueral i carrer Mina), on també es conservaven trams de la calçada del camí ral.



Imatge en detall del tram de camí ral



Imatge del tram de camí ral posat al descobert



Imatge del tram de camí ral



Imatge del límit est del camí ral format per grans blocs



Imatge amb dues fases del camí ral



Imatge amb dues fases del camí ral



Imatge de la tercera fase, la més antiga, del camí ral





Imatge de tres fases del camí ral

CLAVEGUERA 129

Durant els treballs de delimitació del camí ral situat davant la façana-terrassa del Balneari Blancafort es va documentar dos trams parcials de canals de pedra. Aquestes canals estaven situades en l'extrem sud del tram de camí ral. És un tram malmès per obres contemporànies i per sota de la qual es van documentar aquestes canals construïdes amb parets de pedra i base de rajol i una coberta de blocs de pedra. Aquest tipus de canal ha estat documentada en altres trams del Carrer Banys tal i com esmentem en aquest informe.



Imatge de la canal 129



Imatge de la canal 129 que s'endinsa per sota del camí ral.



Imatge d'una segona canal (UE 128) situada al costat oest de la canal 129

CANAL 263-254

Durant la realització dels sondeigs per delimitar el camí ral es van posar una altra canal que es situava a l'est del camí ral amb una orientació nord-sud. Aquesta canal estava construïda a base de rajols en la seva totalitat a diferència d'altres canals com la 129. Estava construïda per parets de tres filades de maons col·locats horitzontalment. Presenta una coberta a base de maons verticals. La coberta tenia una gran consistència amb un morter molt dur. En canvi, les parets i els seus maons estaven entrelligats de manera menys compacte. La canal no presentava base de rajol sinó una fina capa de morter de calç.



Imatge de la canal 263



Imatge de la canal 263 després de la extracció de la seva coberta

HABITACIÓ 2

El segon sondeig que es va realitzar per a delimitar el camí ral va per metre documentar una estança que anomenem Habitació 2. Estava formada per tres murs. Els seu costat nord el desconeixem degut a que s'endinsava per sota del

perfil d'excavació. L'habitació 2 està situada entre el límit est del camí ral i la façana del Balneari Blancafort. El terra d'aquesta estança era de morter de calç. Just pel mig de l'habitació 2 travessaven diversos serveis de llim i gas.



Imatge de l'habitació 2



Imatge de l'habitació 2



Imatge del paviment de calç de l'habitació 2

ALTRES TRAMS DEL CAMÍ RAL AL CARRER DELS BANYS

TRAM CALÇADA-CAMÍ RAL. UE 201

Així, es va documentar un altre tram de calçada durant els treballs previs a la instal·lació de la nova vorera. Aquest tram de calçada apareixia a l'alçada de l'edifici número 50 del Carrer banys. La calçada estava situada a 2'60 metres de la façana de l'edifici esmentat. Aquest tram de calçada presenta un 60-80 cms d'amplada vista i s'endinsava per sota de la preparació cimentada del carrer Banys. La llargària que es va delimitar era de 5 metres. Pel costat oest sembla delimitar-se clarament el seu límit mancant els grans blocs de pedra que marcarien el seu costat oest. Pel costat est ja hem esmentat que s'endinsava per sota de la preparació cimentada del carrer Banys. Pels costats sud i nord aquest tram de calçada semblava continuar.



Tram de camí ral



Tram de camí ral

ESTRUCTURA 229. TRAM DE CALÇADA-CAMÍ RAL.

Tram de calçada antiga en el seu pas per la cantonada entre carrer Banyes i carrer Blancafort. Es va localitzar en obrir-se una rasa des de la cantonada en direcció al número 52 del Carrer Banyes.



Tram molt deteriorat del camí ral

ESTRUCTURA 178. TRAM CALÇADA-CAMÍ RAL.

La estructura 178 és tracta una part de la calçada de blocs de pedra en el tram on transcorria el Camí Ral, en el seu pas per l'actual Carrer dels Banys. La ubicació del tram localitzat la trobem al Carrer Banys, concretament a l'alçada del carrer caselles i Plaça de Santa Isabel. Va ser localitzat durant la realització d'una rasa (UE 177) per a la instal·lació de serveis, concretament instal·lacions de telefonia. Així, la rasa presenta una amplada de 70 cms amb una llargària de 5 metres. El control arqueològic de la obertura d'aquesta rasa ha posat al descobert un tram de calçada de 1,75 metres de llarg i 60 cms d'ample. La calçada localitzada està formada per blocs de pedra de mida

diversa predominant dimensions de 30 per 20 cms i 12 per 10 cms. La morfologia dels blocs també es diversa amb blocs allargats i blocs arrodonits. La limitació espacial de la rasa on es troba aquest tram de calçada no ha aportat informació cronològica. Aquest tram de calçada es trobava tallada pels costats est i oest per serveis instal·lats en les darreres dècades i que abasteixen les cases que es troben al llarg del Carrer Banys. Així, la posada al descobert d'aquest tram de la calçada ha paralytitzat la instal·lació dels serveis previstos. Per tal de portar a terme la continuació de dels treballs d'obra es fa imprescindible el desmuntatge del tram de calçada emplaçat en el lloc pel qual travessa la rasa de serveis.



Imatge del fragment de calçada UE 178.



Imatge de la calçada amb la rasa UE 177. Visió de serveis que tallen la calçada.



Imatge del procés de delimitació de la UE 178 amb la Plaça de Santa Isabel de fons.

Conclusions i interpretació documentació camí ral

El carrer Banys, entre el carrer Figueral i carrer Mina és el tram per on antigament transcorria el Camí Ral. Aquest camí que venia de Granollers, devia patir diverses reformes al llarg dels segles. Així, tenim constància documental de reformes d'aquest camí a principis del s. XIX. El control arqueològic que es porta a terme actualment està posant al descobert una calçada, un camí de blocs de pedra que podria correspondre a una de les darreres reformes. Fins al moment degut a la limitació espacial no disposem de dades cronològiques obtingudes arqueològicament. Tanmateix, la evolució de les obres preveuen posar al descobert més trams de calçada amb a qual cosa caldrà portar a terme sondejos per tal de datar-la.

Així, la obertura de la rasa entre carrer Caselles i Plaça de santa Isabel ha posat al descobert un petit tram d'aquesta calçada. El control arqueològic està

evidenciant com les diverses reformes efectuades en el carrer Banys, sobretot amb la instal·lació de serveis, ha malmès diversos trams de la calçada o d'estructures corresponents a les diverses fases històriques d'aquest sector de la Garriga. La necessitat de la instal·lació de serveis de telefonia fa imprescindible la eliminació del tram de calçada que queda vista dins d'aquesta rasa.

Així, la intervenció arqueològica al Carrer Banys ha constata com el camí Ral travessava el que actualment és el Carrer Banys. El seguiment i control dels rebaixos de terra provocat per les obres ha pogut constatar com aquesta calçada es conserva en bon estat en diversos trams del Carrer Banys. També s'ha documentat, per altra banda, com les obres d'instal·lació de serveis en aquest carrer ha malmès trams d'aquesta calçada. Així a banda dels trams més grans descrits s'ha pogut documentar altres petits trams de calçada. La limitació de l'espai de les rases d'obra, i el fet de no poder portar a terme una excavació en extensió fa que només s'hagin documentat aquells trams que apareixien en aquells sectors concrets on es feien els rebaixos de terra per a la instal·lació de serveis i millora del carrer. Tanmateix els trams de camí ral documentats suposen una troballa de gran importància per a la recerca de la història de la Garriga.

LA ESTRUCTURA 291

La estructura que descrivim a continuació va ser posada al descobert durant els primers rebaixos del subsòl com a pas previ per a la instal·lació de contenidors de reciclatge soterrats. La cata oberta disposa d'unes mides de 10m per 2'40m. Les estructures restaven a uns 30-40 cms per sota de l'asfalt de l'actual carretera de l'Atmetlla.

SITUACIÓ

La estructura 291 va ser posada al descobert el dia 28 de juny i s'ha procedit a excavar i documentar entre els dies 28 i 30 de juliol. El seu emplaçament es troba en la cantonada formada pel Carrer Banys i la carretera de l'Ametlla

DESCRIPCIÓ

La estructura 291 està formada per dos murs paral·lels (286 i 287). Per una banda, el **mur 286** està situat en el costat nord. Està construït a base de grans blocs de pedra irregulars i lligats amb morter de calç. A la part superior del mur es documenta un revestiment de morter de calç. Pel que fa a les seves proporcions disposa d'una alçada d'uns escassos 40 cms presentant una amplada de 40-50 cms. La cata d'obra oberta ha possibilitat posar al descobert un tram de 10 metres d'aquest mur, tot i que continua per sota dels perfils en direcció est i oest. Aquesta mur descansa sobre un llit format per una amalgama de còdols i morter de calç. Per altra banda, el **mur 287** es totalment diferent al mur 286. Així, està format per una acumulació de còdols i morter de calç. Presenta una alçada d'uns 50-60cms i disposa d'una amplada de 40cms. El tram posat al descobert assoleix una llargària de 10 metres. Per les seves característiques sembla haver estat aixecat a través d'un encofrat.

Els murs 286 i 287 formen el que anomenen estructura 291. Aquesta estructura disposa d'una base (UE 288) format per petites pedres o còdols agrupats per morter de calç, de les mateixes característiques del mur 287. Per sobre d'aquesta base es conservava una fina capa de morter de calç allisada UE 294.

Si prestem atenció al mur 287, la estructura 291 sembla està encaixada en el sol format per argiles vermelles (UE 290).

La estructura 291 estava reomplerta per un farcit d'obliteració on s'han distingit els estrats 289, 292 i 293. La UE 289 estava composta per terra de color marró de tonalitat fosca. En aquest estrat es recuperaren diversos materials ceràmics i altres elements de rebuig que deuen tenir un antiguitat de poc més de 50 anys. Probablement correspon a l'últim farcit dins de la estructura abans de ser coberta per l'asfalt de la carretera de l'Atmetlla. Pel que fa a la UE 292, estava formada per sorres netes de color marró i tonalitat clara. En aquesta unitat hi havia una absència de qualsevol tipus de material arqueològic. La UE 292 cobria la UE 293, que estava formada per cendres negres netes amb porques intrusions. En aquesta UE tampoc es va recuperar cap element arqueològic que possibilités identificar la cronologia de la estructura 291.

CONCLUSIONS I INTERPRETACIÓ ESTRUCTURA 291

Així, en la darrera setmana de seguiment arqueològic de les obres del carrer Banys, s'ha documentat parcialment un tram d'estructura que degut a la limitació de l'obertura en extensió dificulta la seva interpretació. D'aquesta manera la estructura 291 presenta unes característiques molt semblants a una canal de desguàs o una claveguera. Tanmateix, la segona opció sembla descartar-se, degut a que la majoria de clavegueres documentades en aquest sector presenten unes característiques molt diferents construïdes en general amb rajols i blocs de pedra.

La presència de nivell freàtics en aquest sector acompanyat d'aigües calentes podria portar a pensar en una canalització per a la sortida d'aigües.

Les característiques constructives dels murs 286 i 287 semblen posar en dubte que formessin part de la mateixa estructura. En aquests sentit, és clar que ambdues estructures no són construïdes en un mateix moment. En els darrers 50 anys dins d'aquesta estructura, que fa pendent en direcció oest, estaven instal·lats tota una filera de plataners, plantats un a cada vuit metres.

La estructura 291 ha estat acuradament situada, dibuixada i fotografiada de manera que, si es dones el cas de noves obres al seu costat es pugui ampliar la informació de la que disposem per tal d'aclarir la seva interpretació.

Pel que fa a la seva cronologia, la excavació del reompliment de la estructura no ha aportat elements arqueològics que aportessin una cronologia clara. Tanmateix, degut a les seves característiques i situació i, tenint en compte el material recuperat a la UE 289, aquesta estructura deixa d'estar en funcionament a mitjans de s. XX i podria tenir el seus orígens al s.XIX.



Imatge de la estructura 291 amb el reompliment UE 289.



Imatge de la pavimentació (UE 288).



Imatge del revestiment de calç UE 294.



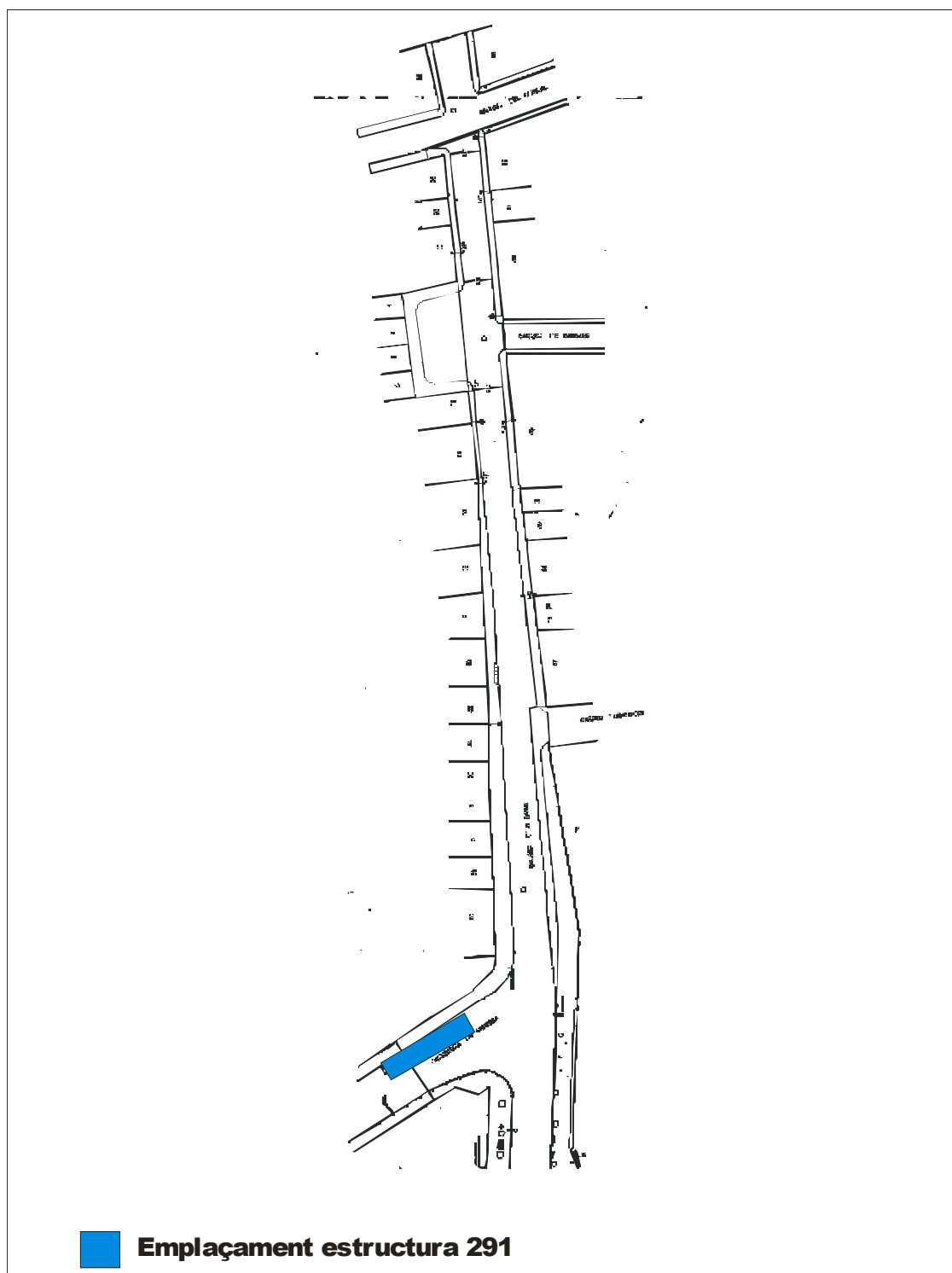
Imatge de la estructura 291 un cop finalitzada la excavació del seu reompliment i extreta la pavimentació.



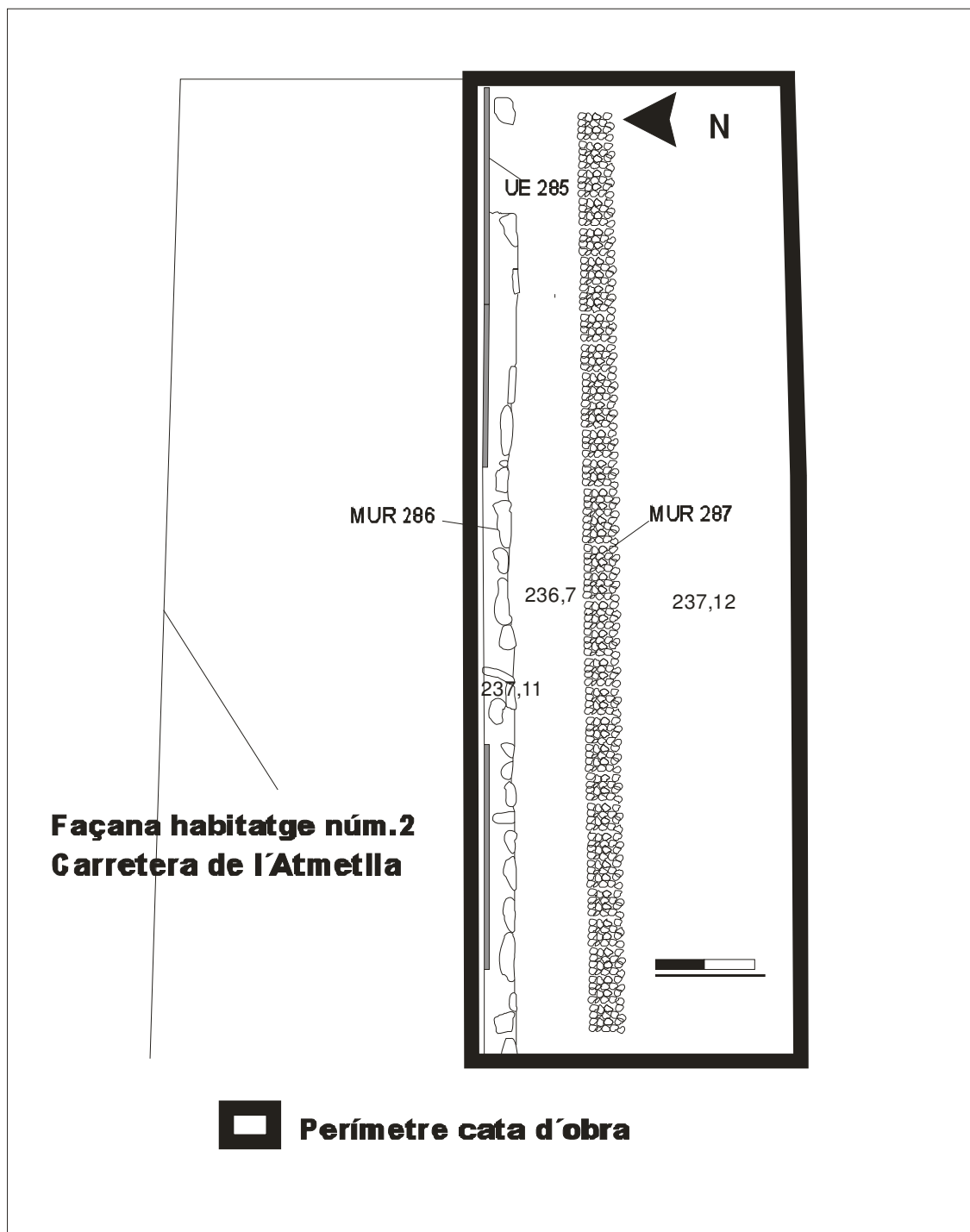
Imatge de detall del parament interior del mur 286.



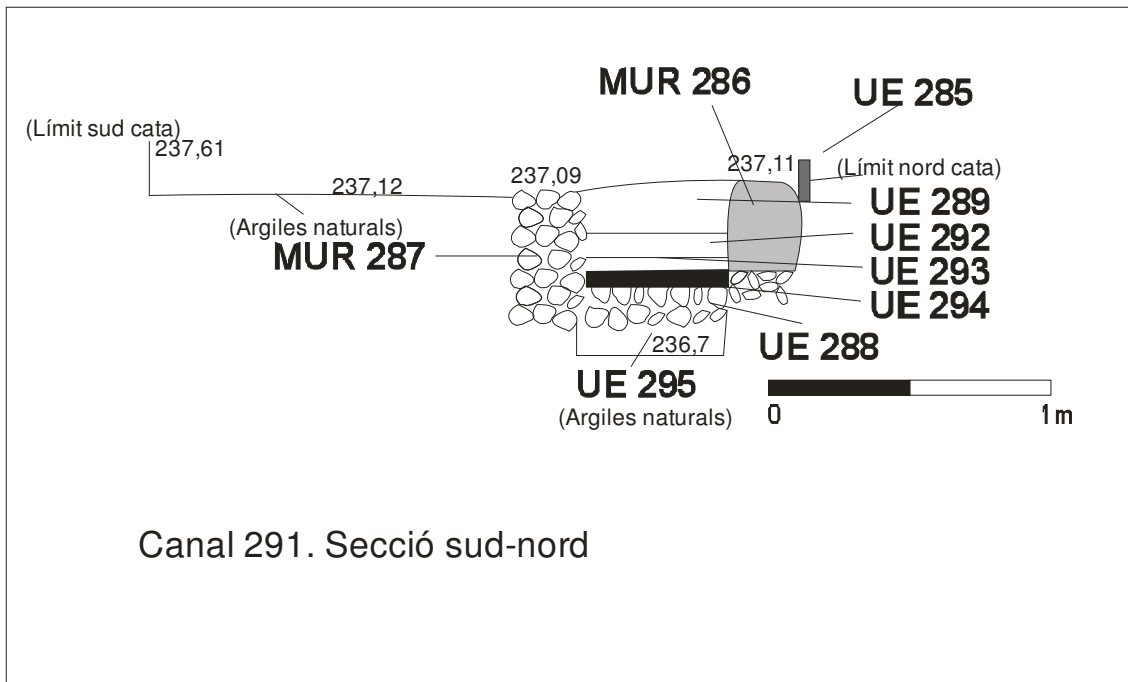
Imatge de detall del mur 287.



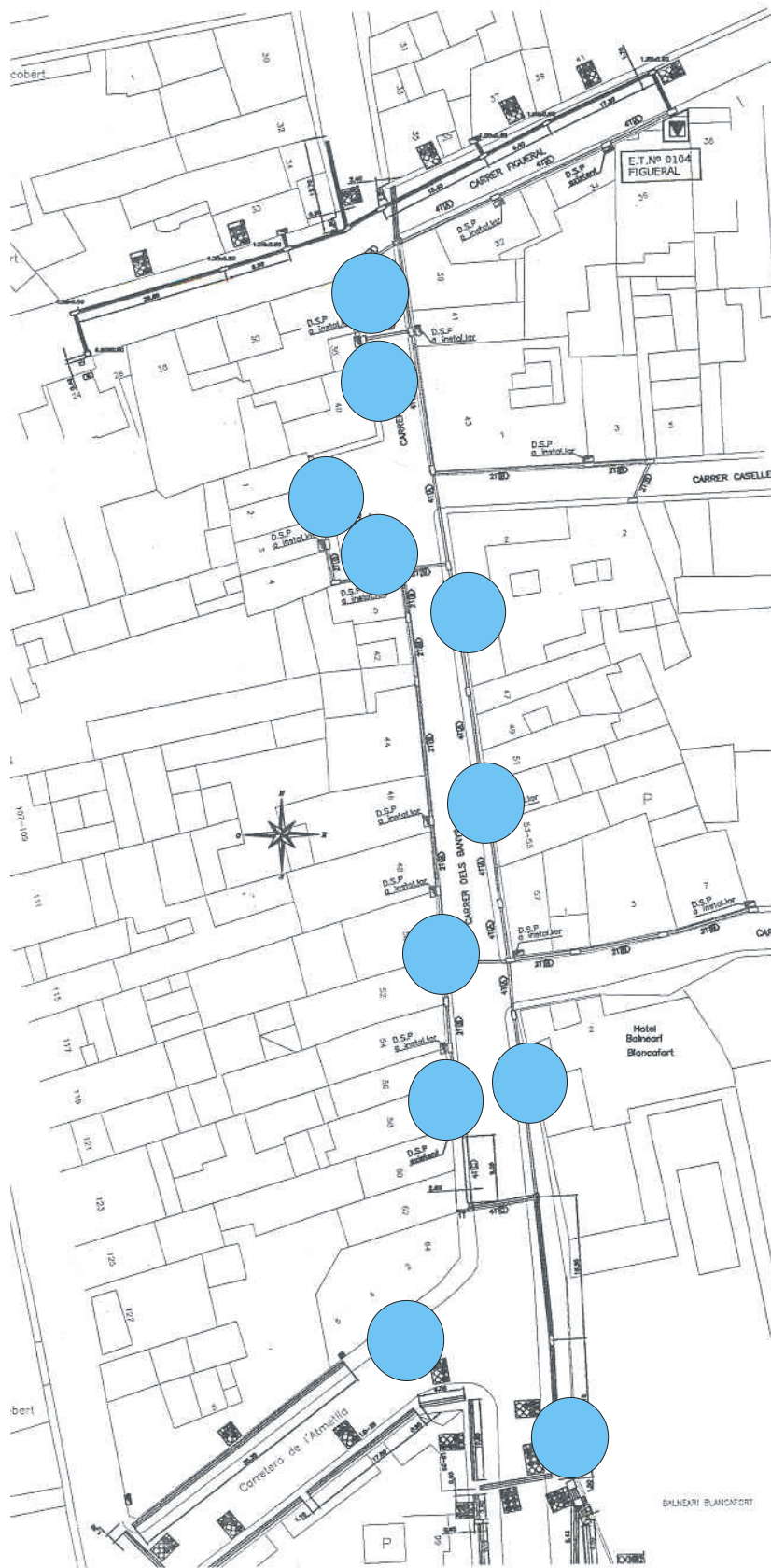
Situació de la estructura 291 en el context del Carrer Banys i Carretera de l'Atmetlla.



Planta provisional de la estructura 291.



Secció de la estructura 291.



Punts amb restes arqueològiques posades al descobert

VALORACIONS FINALS.

LA INTERVENCIÓ ARQUEOLÒGICA AL CARRER DELS BANYS.

Amb aquest informe presentem els resultats obtinguts a través del control i intervenció arqueològica amb motiu de les obres de millora del Carrer dels Banys. La informació global, les conclusions científiques i la totalitat de les dades es donaran a conèixer a través de la memòria científica pertinent.

Tal i com hem comentat anteriorment la intervenció arqueològica al Carrer Banys ha representat un pas important per a la bona gestió i cura del patrimoni cultural de la Garriga. La informació històrica obtinguda podrà ampliar la documentació que disposem sobre els diversos períodes històrics de la població.

El control arqueològic que resumim en aquest informe ha servit per detectar la existència d'estructures arqueològiques per sota de l'actual nivell de circulació del Carrer Banys. La intervenció portada a terme no ha estat una excavació en extensió amb espais amplis. Les excavacions realitzades s'han limitat a espais molt reduïts marcats bàsicament per les mides de rases de serveis. L'ampliació de voreres ha possibilitat, en alguns casos, disposar de zones més extenses. Per tant les restes arqueològiques documentades són parcials i puntuals. Tanmateix, tot i que aquesta intervenció es limitava a controlar espais molt reduïts, els resultats han estat molt positius sobresortint la documentació d'un tram de camí ral. Pel que fa a aquesta troballa cal ressaltar el fet que, dins de la limitació d'espai, s'ha pogut detectar tres camins empedrats que correspondrien a diferents períodes que situem entre el s. XV-XVI i el s. XIX. Tot i que es tenia constància que el camí ral travessava l'actual carrer Banys, no teníem aquesta dada en imatge. Actualment disposem de fotografies que poden ensenyar a persones de totes les edats com era el camí que travessava la Garriga segles enrere.

Altres estructures documentades són petits testimonis aïllats que representen l'empremta de l'activitat de la Garriga durant diversos segles i que actualment resta conservat sota el nivell de circulació actual.

Antoni Rojas Rabaneda

