

INFORME DE DESMUNTATGE DE LES RESTES
ARQUEOLÒGIQUES LOCALITZADES AL
CARRER CASELLES, 2 DE LA GARRIGA
(VALLÈS ORIENTAL)

Sergi Segura i Bueno

DESSEMBRE 2010

ÍNDIX

1- FITXA TÈCNICA.....	3
2- INTRODUCCIÓ.....	4
3- MARC GEOFÍSIC.....	5
4- MRC HISTÒRIC I ANTECEDENTS ARQUEOLÒGICS.....	7
5- METODOLOGIA.....	11
6- DESCRIPCIÓ DELS TREBALLS.....	12
7- AFECTACIÓ DE LES ESTRUCTURES.....	20
8- DOCUMENTACIÓ PLANIMÈTRICA.....	21

1. FITXA TÈCNICA

NOM DEL JACIMENT	C/ Caselles, 2
UBICACIÓ	La Garriga (Vallès Oriental)
COORDENADES UTM	X: 440575.29 Y: 4614849.38
CONTEXT	Zona urbana
TIPUS D'INTERVENCIÓ	Preventiva terrestre
CLASSE D'ACTIVITAT	Control i excavació preventiva.
DATA D'INTERVENCIÓ	13 a 31 de desembre de 2010
PROMOTOR	Gas Natural SDG S.A.
EQUIP TÈCNIC	Direcció: Sergi Segura i Bueno

2. INTRODUCCIÓ

La intervenció arqueològica que s'ha dut a terme al carrer Caselles, 2 de la Garriga ha vingut motivada pels treballs de col·locació dels serveis de Gas Natural en aquest tram del carrer.

La tasca de l'empresa Gas Natural SDG S.A. comporta l'obertura d'una rasa de 0,40 m. d'amplada, 30 m. de llargada i entre 0,80 i 1m. de profunditat, que ha de possibilitar la instal·lació de gas natural al carrer Caselles núm 2; A més aquesta zona es troba propera al centre de la vila i al carrer dels Banys, antic camí ral que circulava de Granollers a Vic.

Els treballs arqueològics han estat efectuats per l'empresa d'arqueologia ATICS S.L. i la intervenció s'ha dut a terme entre els dies 13 i 31 de desembre, essent dirigida per Sergi Segura i Bueno.

Durant els treballs de control arqueològic s'han localitzat diversos murs que impossibiliten la continuació dels treballs, per la qual cosa es presenta aquest informe, la finalitat del qual és permetre el desmuntatge d'aquestes estructures.

3. MARC GEOFÍSIC

La Garriga limita amb els municipis del Figueró i Montmany al NW i al N, Cànoves i Samalús a l'E, les Franqueses del Vallès al SE i l'Ametlla del Vallès al SW.

El seu relleu presenta una varietat de característiques ben remarcables, que morfològicament permeten de dividir-lo en tres zones ben delimitades, creuades de N a S pel Congost, pas natural entre el Vallès i la Plana de Vic.

La zona del nord, no pas de característiques vallesanes, a l'eixida del coll del Congost, ben muntanyenca, presenta, geològicament, formacions paleozoiques.

La zona central, tampoc de constitució netament vallesana, és la més extensa i hi predominen les roques eruptives granítiques o saulons, amb nombroses vetes d'aprites, felsites, quars i pegmatites. Aquesta zona es partida per dues estretes tires formades, una pels al·luvions del Congost, tot al llarg del llit del riu; i l'altra, paral·lela a aquestes, formada per les argiles dels dipòsits quaternaris.

La zona del sud presenta l'estructura típica del Vallès Oriental, amb les seves valls i torrenteres que s'ondulen suaument. Al centre de la zona continua la faixa de terres al·luvials, dipositades en el període geològic actual pel mateix Congost, que constituïen l'antic llit del riu. Flanquejant-les i en un nivell més enlairat, continuen les terres argiloses dels dipòsits quaternaris.

El Congost és un riu de règim torrencial, no gaire cabalós, que registra el seu cabal major a la primavera i a la tardor.

Les aigües termals són un dels factors determinants de la Garriga i possiblement el que ha contribuït més a la seva evolució i manera de ser actual. Tal com passa en les regions no volcàniques, el seu aflorament

coincideix amb notables alteracions geològiques –en aquest cas situades les fonts en terrenys granítics en contacte amb els esquists silúrics de la zona del nord–. El fet que totes brollin en un terreny granític, que tinguin la mateixa temperatura i la mateixa composició, ha fet considerar, a algun autor, la procedència comuna d'aquestes aigües i les de Caldes de Montbui i Caldes d'Estrac. Localitzades en una zona ben precisa, amb una única deu que brolli espontània a l'exterior, a la placeta de Santa Isabel, son captades mitjançant un pou en una zona ben limitada, amb temperatura decreixent proporcional a la distància de la deu. Això fa que totes les cases d'aquest sector disposin d'aigua calenta natural. Fins i tot algunes l'usen per a calefacció als mesos d'hivern. Amb una temperatura superior als 60°C en el brollador, l'exigua proporció d'elements sòlids, amb una intensa dissociació i, per tant, una elevada conductibilitat elèctrica, amb una radioactivitat bastant notòria, fa classificar aquestes aigües com a oligometal·liques, hipertermals i radioactives.

4. MARC HISTÒRIC I ANTECEDENTS ARQUEOLÒGICS

En aquesta població s'ha trobat algun vestigi d'època paleolítica, com ara un gratador pertanyent al període Aurinyacià (30 000 aC), a la bòbila d'en Font, a Malhivern. Són neolítics –de la cultura dels sepulcres de fossa– els fons de cabana, amb abundant ceràmica i útils lítics, que foren trobats en urbanitzar les vinyes de Can Poi i que es complementen amb la necròpoli d'aquesta cultura localitzada durant la dècada del 1940 a la bòbila Dasquens, on s'han trobat també fragments d'un vas acampanat.

Una altra troballa important és la que, amb motiu d'unes obres al mateix clos de la deu termal, es féu –juliol del 1975– d'una gran quantitat de fragments ceràmics, alguns dels quals datats del bronze final (1100 anys aC). D'època hallstàtica, hi ha documentades les restes de dos forns de planta quadrada amb abundant material de ceràmica i un punxó de bronze dins la zona de la Tallada, entre el torrent de l'Espargueró i el de l'Apotecari. A les vinyes de Can Poi i Can Morull s'han trobat abundants fragments de ceràmica ibèrica, una paret aïllada i un forn a la zona dels Tremolencs on també apareix abundant ceràmica. En algun dels casos aquests materials ibèrics estan relacionats amb ceràmica romana.

Al marge de si foren usades o no les aigües termals en època romana, la romanització fou molt intensa. El terme és sembrat de restes de vil·les, un bon nombre de les quals amb fons d'època republicana, que les enllaça perfectament amb la cultura ibèrica. Un bon exemple d'una d'aquestes vil·les és la de Can Terrers amb una extensió de més de 3 500 m², de la qual ha estat completament exhumat tota la part dels banys, amb els hipocausts i les diverses dependències necessàries per a aquest menester. Hi ha diverses vil·les romanes d'època romanorepublicana i romanoimperial que han tingut una continuïtat com a cases de pagès (Can Poi, Can Queló, Can Busquets de Pagès, Ca l'Illa, etc.).

El primer document escrit que anomena específicament la Garriga és del 966. Es tracta del document en el qual els marmessors del comte Miró atorgaren, complint la seva voluntat testamentària, a la seu de Barcelona “l'església de Sant Esteve de la Garriga, amb totes les esglésies que li són subjectes, amb la parròquia, delmes i primícies”. Es refereix el document a l'antiga parroquial de Sant Esteve de la Doma, i es dedueix, per un altre document del 14 de setembre de 1139, pel qual passà a dependre del patronat del monestir de Santa Maria de l'Estany, que aquestes esglésies sufragànies eren les de Sant Pere de Vallcàrquera, Sant Cristòfol de Monteugues, Sant Pau de Montmany i Sant Gervasi i Sant Protasi de Can Noalard.

Sembla que la Garriga, tot i ésser de franquesa, no fou englobada en les Franqueses del Vallès. Així es dedueix d'un primer document datat el 1267 i signat pel rei Jaume I, que diu: “[...] concedim i confirmem, a vosaltres, tots els homes dels nostres albergs de les parròquies de Corró Sobirà, de Marata, de Corró Jussà, de Llerona i de Samalús i de tots els altres albergs nostres del Vallès i del Maresme[...]”. De tota manera, diverses vegades sortí de la jurisdicció reial. A causa de l'estat deficitari de les seves finances, els sobirans més d'una vegada l'alienaren o empenyoraren; cada vegada, però, el poble tornà a la jurisdicció reial per pròpia voluntat, pagant l'import del seu rescat. Així passà el 1358, amb Pere III el Cerimoniós, i el 1380, que la jurisdicció fou venuda a Eimeric de Centelles, i recuperada el 1397, segons capítols pactats entre Martí I l'Humà i la Universitat de la Garriga. El 22 de desembre de 1397, Martí I l'Humà erigí la Garriga en batllia; en fou el primer batlle Marc de Vilanova, personatge que havia intervingut ja en les negociacions dels capítols de retorn a la senyoria reial.

Si bé la utilització de les aigües es fa palesa a través del temps, tant la documentació escrita com l'arqueològica són més aviat minses. La primera al·lusió escrita als banys és un establiment fet el 1326 a favor de “Petro de Podiolo et Guillelmo de Podiolo filiu eius, et Guillelma, uxoris...”, de set peces de terra, leuna afrontant al nord amb la torrentera “qui discurrit in balneis sive banyb”. De fet, el lloc era propietat de la Pia Almoina, ja que el maig del 1329 fa un establiment a Pere Camps d'una peça de terra amb aigua regant, que

l'esmentat Camps posseïa en el lloc dit Banys. Un altre document diu que Maria, muller de Bernat Serra, mercader de Barcelona, havia comprat a Pere Camps aquella part de la terra en la qual "posseeix l'aigua calda dels banys de la parròquia de Sant Esteve de la Garriga". El 5 dels idus de gener de 1347, la Pia Almoina va aprovar aquesta venda, però amb l'obligació de construir-hi un hospital i algunes cases.

El 1400 el rei Martí i la seva muller Maria de Luna feren una estada d'una mesada a la Garriga, amb la finalitat de prendre banys termals, per guarir-se d'algunes dolències. Des del 28 d'abril al 28 de maig, els reis i tot l'aparat de la seva cort s'instal·laren a la Garriga.

L'edifici termal, amb les consegüents modificacions sofertes pel pas del temps, aguantà fins el 1881, que fou enderrocat amb la finalitat de construir-hi un modern balneari, que no es dugué a terme. De l'antic edifici, fins el 1975, restaren només en peu dues petites cambres comunicants, cobertes amb volta de canó de palets i morter, sobre mateix de la font termal, amb unes característiques de construcció molt antigues. Pere Alsius, abans del 1881, féu notar l'existència, pels voltants de l'antic edifici, de restes de construcció romana. Finalment, Josep Maurí i Serra trobà, dintre mateix del clos de la deu, dos fragments de teula romana. Les característiques de l'edifici enderrocat, amb la seva capella del segle XIV, dedicada a sant Macari, meresqueren que fos pintat per Santiago Rusiñol.

Al llarg del conflicte de 1936-1939, la població es veié transformada econòmicament, socialment i ideològicament per les conseqüències de la guerra i la revolta, i de manera especial per les morts, les ocupacions agrícoles i urbanes i l'arribada de gran quantitat d'evacuats i refugiats. En acabar-se el conflicte, la repressió dels guanyadors prolongà les morts hagudes en el període anterior, i el sistema dictatorial implantat arreu arribà fins al canvi democràtic, en què les activitats culturals i polítiques, que foren pràcticament dirigides per la Falange i l'ajuntament fins a la fi de la dècada del 1950, contribuïren d'ençà de llavors, i fora de les vies oficials, a un important rebrot de la vida col·lectiva.

INTERVENCIÓ AL CARRER CASELLES

A la banda nord d'aquest carrer, al 1992, es va portar a terme un control i una intervenció arqueològica a causa de la realització d'una rasa per la col·locació d'una canonada del gas. Aquests treballs van estar dirigits per Josep Pujades Cavalleria.

Durant l'intervenció es van poder documentar restes de murs i canonades dels antics banys termals situat en aquest espai. Aquestes restes es van datar a partir de dades documentals i arqueològiques, situant-los en època moderna, a excepció d'un mur amb orientació nord-sud, que possiblement correspongués a època baix medieval.

5. METODOLOGIA

L'actuació arqueològica, realitzada al carrer Caselles de la Garriga (Vallès Oriental), ha consistit en la documentació de totes les estructures aparegudes i, en algunes zones, extracció parcial d'estatigrafia associada a les mateixes.

El mètode de registre utilitzat s'inspira en el proposat per E.C. Harris i per A. Carandini (Harris, 1975, 1977, 1979; Carandini, 1977, 1981). Es tracta del registre objectiu dels elements (murs, estructures de combustió, paviments...) i estrats (de terra amb o sense material arqueològic) que s'exhumen. Es realitza una numeració correlativa d'aquests sota el nom d'**Unitats Estratigràfiques** (U.E.) que individualitzen els uns dels altres. Cada Unitat Estratigràfica s'enregistra en una fitxa en la que s'indica: la seva ubicació, la situació en les plantes i seccions i la definició i posició física respecte a la resta d'unitats estratigràfiques amb les quals es relaciona.

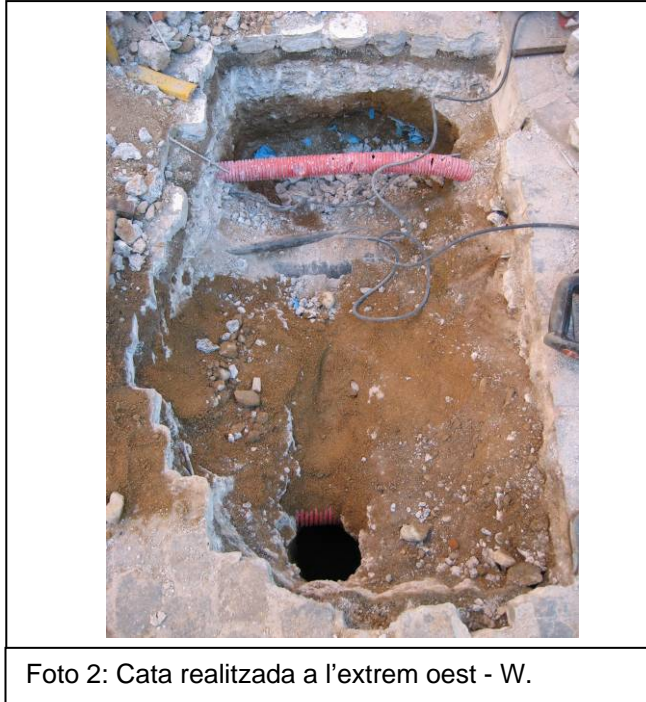
6. DESCRIPCIÓ DELS TREBALLS

Els treballs al carrer Caselles de la Garriga (Vallès Oriental), s'han iniciat el dia 16 de desembre del 2010 i han quedat aturats el dia 23 de desembre del 2010 a l'espera de la resolució pertinent.

L'obra s'ha portat a terme en dues parts. La primera és la realització de dos rebaixos situats, un a l'extrem est i sobre la vorera, de 0,70 X 0,40 m. i 0,60 m. de potència; i un altre sobre l'asfalt, a l'extrem oest, de 2,20 X 0,90 m. i 1m. de profunditat; els quals s'han fet per a la comprovació de la situació dels serveis actuals i la localització de la canonada principal del gas. La segona part ha consistit en la realització de la pròpia rasa.

En aquesta primera part s'han documentat tres estrats, la UE 01, UE 02 i UE 03 i diversos serveis actuals de llum i aigua.





A la segona part, a la meitat est de la rasa, han aparegut diverses estructures amb algunes restes d'estatigrafia. Aquestes restes arqueològiques, registrades amb les UE's 04, 05, 06, 07, 08, 09 i 10, s'han documentat i posteriorment s'han cobert amb sauló a l'espera de la resolució d'aquest informe.

UNITATS ESTATIGRÀFIQUES

Les unitats estatigràfiques que s'explicaran a continuació són les documentades durant l'intervenció i s'informarà, tant en aquest apartat com en el següent, de quines estructures aparegudes es troben afectades per la col·locació de la canonada.

U.E. 01: Estrat compost per una capa d'asfalt de 0,05 m., i una de formigó de 0,15 m. Aquesta UE cobreix a la UE 02.

Cronologia: contemporani.

U.E. 02: Acolmatació de la zona del carrer composta de capes de sorres i argiles soltes de diverses tonalitats de marró. Té entre 0,20 i 0,40 m. de potència. Aquest estrat es cobert per la UE 01, i cobreix la UE 03 i 10.

Cronologia: Contemporani.

U.E. 03: Acolmatació de la zona del carrer composta d'argiles soltes de textura argilo-sorrenques de color marró fosc. Té més potència que la profunditat de la rasa. Aquest estrat es cobert per la UE 02 i 10 i cobreix la UE 04, 05, 06, 07 i 08.

Cronologia: Contemporani.



Foto 3: Detall de l'estatigrafia - S.

U.E. 04: Mur que es conserva en bones condicions i que possiblement fos el mur de façana dels anteriors edificis. Està orientat de nord-est a sud-oest. Compost de pedres treballades de mida mitjana i gran i material constructiu lligades amb morter de calç de color marró ataronjat i, que en algunes parts, conserva un enlluït de morter de calç blanc. Presenta una amplada de 0,50 m, apareix a 0'22 m. de l'asfalt i arriba a una potència de 0,60 m. En algunes parts es troba parcialment destruït per serveis actuals. Es cobert per la UE 01 i 02 i es recolza a la UE 05.

Cronologia: Entre el segle XV i XIX.

Desmuntatge parcial.



Foto 4: Detall mur UE 04 - W.

U.E. 05: Mur que es conserva en molt bones condicions i es anterior al mur UE 04. Possiblement primer mur de façana dels anteriors edificis. Està orientat de nord-est a sud-oest. Compost de pedres de diferents mides i menys treballades que el mur UE 04, lligades amb morter de calç de color marró amb tonalitat rosàcia. Presenta una amplada de 0,50 m. i apareix a 0'60 m. No s'ha pogut documentar la seva cota final. En algunes parts es troba parcialment destruït per serveis actuals i per la construcció del carrer. Es cobert per la UE 03 i se l'hi recolza la UE 04 i 06.

Cronologia: Entre el segle XV i XIX.

Desmuntatge parcial.



Foto 5: Detall mur UE 05 - W.

U.E. 06: Acolmatació de la zona anterior a la UE 02 i 03. Compost d'argiles compactes i llimoses de color marró fosc i gris, barrejades amb gran quantitat de pedres, material Constructiu i restes de morter. Presència de molts carbons. Es cobert per la UE 03, no té contacte amb el mur UE 04 i no s'ha pogut confirmar si es tallat o es recolza al mur UE 05.

Cronologia: Indeterminada.



Foto 6: Detall UE 06 - S.

U.E. 07: Estructura indeterminada de grans mides composta de pedres mitjanes i petites, poc treballades i lligades amb morter de calç blanc i blau clar. L'única cara trobada a la banda oest té forma circular i les mides no es poden determinar per que supera els límits de la rasa. Es destruïda parcialment per una canonada de plom. Es cobert per la UE 02 i 03 i no s'ha pogut comprovar si talla o se l'hi recolza la UE 08.

Cronologia: Indeterminada.

Desmuntatge parcial.



U.E. 08: Acolmatació de la zona composta d'argiles soltes de color marró fosc barrejades amb carbons i restes de morter. Cobert per la UE 03, es recolza a la UE 07 i es tallat per la rasa fonamentació UE 09 del mur UE 04. Estrat tallat per una canonada de formigó.

Cronologia: indeterminada.



Foto 8: Detall UE 08 - E.

U.E. 09: Rasa fonamentació del mur UE 04.

Cronologia: Entre el segle XV i XIX.

Desmuntatge parcial.

U.E. 10: Possible canalització feta d'obra amb pedres lligades amb morter de color marró clar. Planta rectangular, secció cubica i fons pla, de 0,42 m. d'amplada i orientació N-S. Cobert per la UE 01 i cobreix la UE 02.

Cronologia: Contemporani.

Desmuntatge parcial.



Foto 9: Detall possible canalització UE 10 - S.

Cal a dir que les cronologies no són acurades a causa de la poca amplada de la rasa, l'important potència dels estrats contemporanis i la falta de material dels pocs estrats relacionats amb les estructures. Només s'ha pogut aclarir que algunes de les estructures aparegudes, en concret els murs UE 04 i 05, correspondrien a la antiga façana del carrer, ja que segueixen la mateixa orientació que els murs i canalitzacions dels antics banys trobats al 1992 a l'altra banda del carrer. Aquests murs, 04 i 05, possiblement serien posteriors al segle XIV, ja que a l'altra banda del carrer es va localitzar un mur de finals del segle XIV i no segueix l'orientació façana; i serien anteriors al segle XIX, que és la data que es produeix importants remodelacions urbanístiques de la zona.

7. AFECTACIÓ DE LES ESTRUCTURES

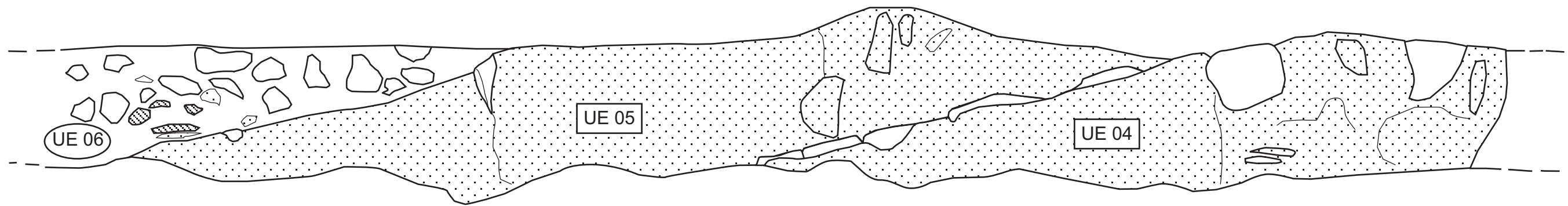
Per tal de poder continuar els treballs de col·locació de la canonada de Gas Natural, cal procedir al desmuntatge parcial de les següents estructures:

- ✓ Mur UE 04 i la seva rasa de fonamentació UE 09.
- ✓ Mur UE 05.
- ✓ Estructura 07.
- ✓ Possible canonada UE 10.

8. DOCUMENTACIÓ PLANIMÈTRICA

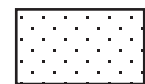
PLANTA 1

UE 04/05/06



2m

1m



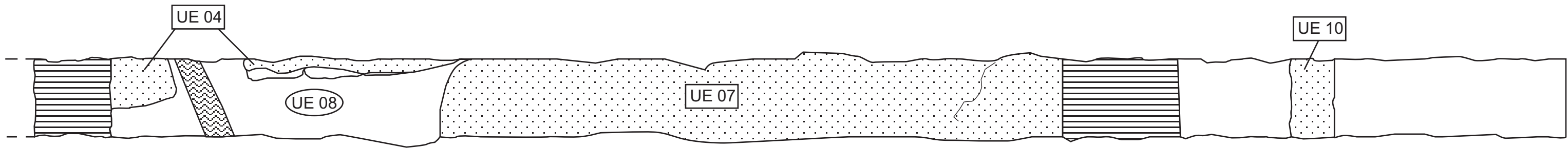
MORTER DE CLAÇ



MATERIAL CONSTRUCTIU

PLANTA 1

UE 04/07/08/10



 MORTER DE CLAÇ

 SERVEI DE LLUM

 SERVEI D'AIGUA